



PLANEJAMENTO | UFPEL

PLANO DE DESENVOLVIMENTO DA UNIDADE - PDU

Faculdade de Odontologia

FO

UNIVERSIDADE FEDERAL DE PELOTAS

UFPEL



UFPEL

2023-2024

PELOTAS, Dezembro DE 2022.

Equipe de redação (em ordem alfabética):

Ana Carlina Uchoa Vasconcelos

Fábio Garcia Lima

Mateus Bertolini Fernandes dos Santos

Natália Marcumini Pola

Otávio Pereira D'Avila

SUMÁRIO

PARTE ANALÍTICA DO PDU

1. Análise da situação

1.1 Breve histórico

1.2 Rotinas e ferramentas de planejamento preexistentes

1.3 Contribuição da Unidade à Missão e à Visão da UFPel

1.4 Organograma

1.5 Perfil da comunidade

1.5.1 Corpo discente

1.5.2 Corpo docente

1.5.3 Técnicos administrativos em educação

1.5.4 Trabalhadoras e trabalhadores terceirizados

1.6 Levantamento da Infraestrutura Física

1.7 Relação e descrição dos Cursos Ofertados

1.8 Relação dos Projetos e Programas

PARTE PROPOSITIVA DO PDU

2. Operacionalização

2.1 Métodos empregados

2.2 Processos participativos

2.3 Quadro de ações

2.5 Meios de avaliação e divulgação dos resultados

Referências

Anexos

LISTA DE FIGURAS, QUADROS E GRÁFICOS

Figura 1 – Organograma Institucional

Quadro 1 – Objetivos Táticos relacionados ao PDI

Quadro 2 – Objetivo tático da unidade, metas e ações.

PARTE ANALÍTICA DO PDU

1. Análise da situação

1.1 Breve histórico

A Faculdade de Odontologia da Universidade Federal de Pelotas (FO-UFPel) foi fundada em 21 de Setembro de 1911, obteve inspeção preliminar em 1932, sendo reconhecida pelo decreto nº 8.082 de 21 de outubro de 1941, sendo incorporada à Universidade Federal do Rio Grande do Sul (UFRGS) pela lei federal nº 1.166, de 27 de julho de 1950.

O Regimento da FO-UFPel data de 1956, e em seu artigo primeiro versa sobre seus objetivos:

1º - Ministrando o ensino odontológico, com o fim de formar profissionais;

2º - Contribuir para o progresso da Odontologia;

3º - Desenvolver a cultura especializada e facilitar os meios para a pesquisa científica no campo da Odontologia;

4º - Cooperar com a Universidade do Rio Grande do Sul no domínio da educação moral, fundando-a no respeito à dignidade da pessoa humana e aos seus direitos essenciais;

5º - Concorrer para a obra educativa da Universidade do Rio Grande do Sul, orientando-se no sentido de engrandecimento da nação e em consonância com os interesses da humanidade;

6º - Colaborar com os órgãos do serviço público e manter relações com os centros científicos do país e do estrangeiro.

Verifica-se a contemporaneidade de objetivos, principalmente com o seu principal e primeiro objetivo, de formar profissionais odontólogos e, na sequência, tomando por base o respeito à dignidade humana e aos interesses da humanidade. No ano de 1956, foi concebido o seu Estatuto e Regimento, antes mesmo da criação da UFPel (Decreto-lei nº 750, de 08 de agosto de 1969).

Com 111 anos de história a FO-UFPel desenvolve ações de ensino, pesquisa e extensão com mais de 400 estudantes de graduação, 100 estudantes de pós graduação, 67 professores e 52 técnicos administrativos. Além disso, como atividade resultante da estruturação das ações de ensino, pesquisa e extensão de um curso na área da saúde são realizados aproximadamente 20.000 procedimentos odontológicos por ano.

1.2 Rotinas e ferramentas de planejamento preexistentes

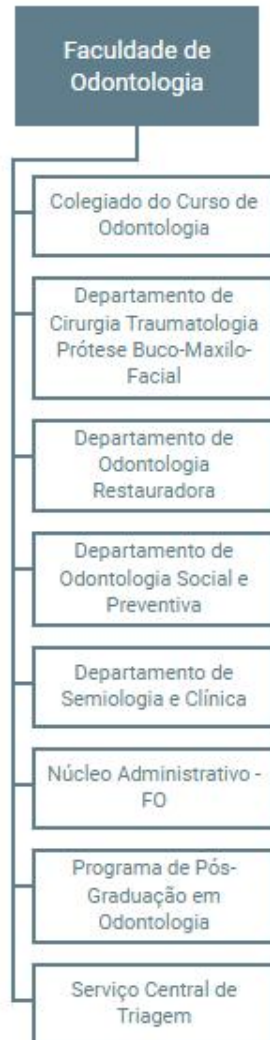
A FO-UFPEL possui uma rotina de atividades que envolvem a compra de materiais odontológicos demandados pelos chefes de departamentos e atualizados semestralmente. Para além disso, faz consultas anuais para listar itens de equipamentos para constar em pregão de licitação. A gestão dos recursos financeiros é executada conforme o plano de gastos vinculados a essas demandas e é publicizada semestralmente no site da unidade, com o destaque para a origem do recurso, tipo de gasto e capacidade de execução orçamentária.

1.3 Contribuição da Unidade à Missão e à Visão da UFPEL

A FO-UFPEL atua no sentido de fortalecer a missão da universidade a partir da concepção de um projeto pedagógico de curso comprometido em formar um profissional generalista, capaz de atuar em diferentes cenários e ciente de suas responsabilidades cidadão. Nos últimos anos a FO-UFPEL é reconhecida como um centro de saúde bucal que oferta serviços de qualidade para a população da região sul do Rio Grande do Sul, corroborando a visão institucional da universidade em ser referência pelo comprometimento, prestador de serviços de qualidade, dinamismo, criatividade e formação inovadora.

1.4 Organograma

Fig 1 – Organograma Institucional



1.5 Perfil da comunidade

1.5.1 Corpo discente

São 399 estudantes matriculados na FO-UFPEL. Durante o último biênio, amplamente afetado pela Pandemia Covid-19, foram diplomados 149 estudantes e foram, observadas 26 evasões para o mesmo período. Do total de estudantes matriculados, 109 recebem auxílio da Pró Reitoria de Assuntos Estudantis.

1.5.2 Corpo docente

Atualmente a FO -UFPEL é composta por 65 docentes. Durante o último biênio foi possível observar a partir do uso da matriz de infraestrutura e carga horária docente desenvolvida pela FO-UFPEL uma sobrecarga de carga horária de ensino intimamente relacionada com a falta de docentes no curso, gerando jornadas de aula graduação superiores a 18h semanais. Essa situação ficou agravada pela necessidade de repor aulas em virtude da pandemia, aumentando a carga horária docente semanal. Nesse cenário, diversos projetos de extensão foram paralisados. Ao final de 2022 foram realizados alguns concursos que amenizaram a referida situação, mas ainda não normalizaram. A essa sobrecarga de horas de ensino em graduação soma-se as inúmeras tarefas administrativas ou pedagógicas demandas pela universidade que acabam sequestrando o pouco tempo restante para as atividades de extensão e pesquisa dos docentes da FO-UFPEL.

Dos 67 docentes mencionados, 4 são docentes temporários.

1.5.3 Técnicos administrativos em educação

Atualmente são 52 técnicos administrativos atuando na FO UFPel. Eles desenvolvem ações de triagem, acolhimento, regulação de paciente, esterilização, organização e dispensação de medicamentos, organização de material odontológico nas clínicas, almoxarifado, execução e processamento de exames de imagem, monitoramento de paciente, atendimento de pacientes, preceptoria/supervisão de estudantes.

1.5.4 Trabalhadoras e trabalhadores terceirizados

Os trabalhadores terceirizados estão alocados nas funções de recepção, segurança e higienização do prédio.

1.6 Levantamento da Infraestrutura Física

São dois os espaços físicos de uso coletivo: 1 no térreo localizado na no acesso ao prédio pelo estacionamento da FO-UFPel e outro no 7 andar localizado ao lado da porta do elevador da frente.

Além destes, são considerados espaços físicos de uso exclusivo para ensino:

- 4 salas de aulas;*
- 4 laboratórios de Pré-clínicas (5º andar);*
- 1 Laboratório de Prótese Dentária (2º andar)*
- 1 Laboratório de Ortodontia (4º andar);*
- 1 Clínica odontológica (4º andar);*

- 2 clínicas odontológicas (3º andar);*
- 2 clínicas odontológicas (2º andar);*
- 2 clínicas odontológicas (1º andar).*
- 1 clínica de radiologia (térreo);*
- 2 auditórios (5º andar e térreo);*
- 1 laboratório de histopatologia (7º andar);*

Laboratório de uso ensino e Pós Graduação:

- 1 Laboratório Centro de Desenvolvimento e Controle de Biomateriais no (Térreo);*
- 1 Laboratório de Núcleo de Biologia Celular e Tecidual (6º andar);*
- 1 Laboratório de Epidemiologia Bucal (5º andar);*
- 1 Laboratório de Microbiologia Oral (7º andar);*
- 2 vestiário masculino (3º e 7º andar);*
- 2 vestiário feminino (3º e 7º andar);*
- Banheiros (térreo, 4º andar, 5º andar, 6º andar e 7º andar);*
- Sala de professores*

1.7 Relação e descrição dos Cursos Ofertados

Durante o último biênio foram ofertados o curso de graduação em Odontologia, cursos de mestrado e doutorado vinculados ao Programa de Pós Graduação da FO-UFPel , Residência em Cirurgia Bucomaxilofacial, Residência Multiprofissional em Saúde da Criança, Residência Multiprofissional em Atenção à Saúde Oncológica.

Programa de Pós Graduação em Odontologia

rograma de Pós-Graduação em Odontologia (PPGO) da UFPel iniciou como PPG em Endodontia, no ano de 1976. Nos anos 90, foi criada a área de concentração Dentística e, em 2001, a área de Endodontia foi desativada. Em 2003, foi aprovado o doutorado em Dentística,. Em 2006, o PPGO abriu a área de concentração Odontopediatria e, a partir de 2009, passou a contar com as áreas Diagnóstico Bucal, Materiais Odontológicos e Prótese Dentária, funcionando desta forma até 2016. A partir de 2017 e fruto de uma reformulação didática, organizacional, pedagógica e buscando qualificação na formação discente, o PPGO-UFPel passou a contar com duas áreas de concentração: Clínica Odontológica e Biomateriais e Biologia Oral. Ambas áreas admitem a formação com ênfases específicas. A partir de 2019, considerando-se a demanda local, o PPGO passa a contar com a ênfase em Cirurgia e Traumatologia Bucomaxilofacial e abre sua terceira área de concentração, em nível de mestrado e doutorado: Saúde Bucal Coletiva.

A reestruturação teve a finalidade de promover ajustes necessários ao ótimo funcionamento do Programa, aumentar a abrangência em termos de captação de docentes e formação de recursos humanos e, ao mesmo tempo, aumentar a interconectividade entre as áreas e linhas de pesquisa

existentes. Na área de Clínica Odontológica, o discente poderá ter a formação com ênfases dentro das seguintes especialidades odontológicas: Dentística e Cariologia, Diagnóstico Bucal, Endodontia, Odontopediatria, Periodontia e Prótese Dentária. Na área de Biomateriais e Biologia Oral, as seguintes ênfases são admitidas: Materiais Odontológicos, mantendo uma formação mais ligada ao ensino e pesquisa na área odontológica, e Inovação Tecnológica, com maior proximidade com empresas, setor produtivo e pesquisa básica. Essa reestruturação visou também aproximar a formação de recursos humanos pelo PPGO às diretrizes nacionais para cursos de graduação em Odontologia e ao Projeto Pedagógico do Curso de Odontologia da UFPel. Além disso, espera-se poder aprimorar a qualificação da formação dos recursos humanos para atuação em diferentes frentes dentro do serviço, academia, pesquisa, inovação, indústria, etc.

O PPGO constitui hoje referência nacional de pesquisa e pós-graduação na área de Odontologia e encontra-se em maduro processo de internacionalização. Com isso, manteve a nota 6, atingida por poucos dos mais de 100 PPGs da área. Uma leitura detalhada do parecer da última quadrienal indica que o programa atuou de forma competente e preencheu todos os critérios quali e quantitativos considerados relevantes pela área de odontologia da CAPES. Dessa forma, o grupo entende que o

trabalho vem sendo feito de forma correta, à despeito da enorme dificuldade de fazê-lo num estado que tem investido pouco em pesquisa.

Ainda, o RS é o estado com maior número de doutores per capita do país, o que aumenta a competitividade pelo pouco recurso disponível. Soma-se a isso a substancial redução dos recursos públicos federais nos últimos anos que foram tão importantes para o crescimento e consolidação do Programa. O grupo do PPGO-UFPEL tem sido considerado jovem e com caminho ainda a percorrer; entretanto, os indicadores numéricos e qualitativos indicam que o caminho e projeção trilhados e alcançados pelo Programa são comparáveis aos grupos e programas localizados em grandes centros. Nos últimos anos, houve sólido processo de amadurecimento de todas as atividades desenvolvidas, de forma a caracterizar um PPG que se preocupe com a formação qualificada de recursos humanos porém entendendo o papel da pós-graduação no Brasil no desenvolvimento social, de ciência e tecnologia.

É importante ressaltar que todos os alunos, durante a realização do estágio de docência, têm assegurados ótimo espaço para a formação docente, com contato importante dos pós-graduandos com alunos de graduação. As disciplinas têm sido formuladas e desenvolvidas de forma a

permitir que uma sólida formação seja assegurada, considerando suas diferenças entre os níveis Mestrado e Doutorado. A reestruturação do Programa foi acompanhada de ajustes e modernização das disciplinas ofertadas e modalidades para cumprimento de créditos. Mesmo considerando as limitações locais, regionais e de financiamento recente, o PPGO possui excelente infraestrutura de coordenação, auditório, salas de alunos e laboratórios de pesquisa, frutos de diversas reformas realizadas ao longo dos anos e da destacada capacidade do corpo docente em captar recursos financeiros de diferentes fontes.

Residência em Cirurgia e Traumatologia Bucomaxilofacial

A residência em cirurgia e traumatologia bucomaxilofacial da Universidade Federal de Pelotas está inserida na busca da melhor evidência científica com o objetivo de realizar o melhor tratamento do trauma de face, das patologias dos maxilares, das deformidades da face, patologias da boca e reabilitação oral e na parte cirúrgica dos implantes odontológicos. Contamos com uma equipe de professores qualificados, todos com doutorado. Nosso trabalho se desenvolve no ensino, na extensão ou assistência e na pesquisa. Além disso, realizamos publicações de forte impacto acadêmico, na nossa área de atuação. A residência em

cirurgia bucomaxilofacial, da Universidade Federal de Pelotas, é reconhecida nacionalmente e internacionalmente, se configurando num dos melhores serviços do Rio Grande do sul e do país. Nossos residentes contam com uma formação sólida e trabalham no serviço por três anos, 60 horas semanais, atuando em: hospitais, ambulatorios, rounds, realizando pesquisa, extensão e aprendendo cirurgia bucomaxilofacial.

Residência Multiprofissional em Atenção à Saúde Oncológica

A Residência Multiprofissional em Atenção à Saúde Oncológica. O papel do profissional com especialização em Assistência Multiprofissional em Oncologia tem por objetivo formar, de acordo com cada área do saber, profissionais capazes de apoiar o paciente com câncer e sua família em todas as extensões das crises, seja física, emocional, social ou cultural. Respeitando os limites de atuação de cada uma das áreas específicas.

Residência Multiprofissional em Saúde da Criança

Residência Multiprofissional em Saúde da Criança os residentes atuam em nível e hospitalar. As competências e habilidades para o exercício de ações

multiprofissionais, integralizadas e específicas, de acordo com cada núcleo de saber e prática profissional fundamentadas nas diretrizes do Sistema Único de Saúde.

1.8 Relação dos Projetos e Programas

PARTE PROPOSITIVA DO PDU

2. Operacionalização

2.1 Métodos empregados

Foram realizadas reuniões para debater os temas, consultas a documentos de gestão e pactuações previamente realizadas, bem como, ciência do desenvolvimento do PDU ao Conselho departamental. A Unidade recebeu também visita da Coordenação de Desenvolvimento Institucional Participativo (CDIP) da PROPLAN, na oportunidade foram sanadas dúvidas sobre a elaboração do PDU.

2.2 Processos participativos

Foram convidados a participar representantes de todos os departamentos da FO-UFPEL, representante de núcleo administrativos, representantes de classes, representantes de pós graduação e representantes dos discentes.

2.3 Quadro de ações

Quadro 1 – Objetivos Táticos relacionados ao PDI

Item relacionado no PDU Tático 2022 -2026	Objetivo operacional da Unidade	Cronograma Semestres 2023 - 2024			
		1	2	3	4
Tema: Infraestrutura. (PRA) 1. Manter um cronograma pré-estabelecido para o envio dos pedidos para aquisição de mobiliário e de itens comuns de laboratório. (PROPLAN) 14. Otimizar o uso das	Manter o planejamento junto à PROPLAN, na adequação dos espaços clínicos para retomada de 100% de ofertas das disciplinas.	X	X		



<p>edificações da Universidade.</p> <p>(PROPLAN) 24. Utilizar espaços físicos ociosos ou subutilizados para promover a diversidade de saberes e fazeres da comunidade.</p> <p>(PROPLAN) 25. Ampliar o número de laboratórios, visando o atendimento das necessidades de ensino, pesquisa e extensão.</p> <p>(PROPLAN) 32. Garantir acessibilidade nos espaços físicos, nos mobiliários e nos meios de locomoção pertencentes à UFPel.</p> <p>(PRPPGI).</p> <p>(PDI) Gestão de Infraestrutura. Objetivo 3: Ampliar os espaços físicos</p>					
--	--	--	--	--	--



<p>atendendo as necessidades de ensino, pesquisa e extensão.</p> <p>(PDI) Gestão Institucional.</p> <p>Objetivo 18: Atualizar continuamente a infraestrutura tecnológica, de maneira a desenvolver e fornecer produtos e serviços de Tecnologia de Informação e Comunicação (TIC) de a</p>					
<p>Tema: Infraestrutura.</p> <p>(PROPLAN) 25. Ampliar o número de laboratórios, visando o atendimento das necessidades de ensino, pesquisa e extensão</p>	<p>Criar e estruturar Laboratório de Informática.</p>	<p>X</p>	<p>X</p>	<p>X</p>	<p>X</p>

<p>Tema: Infraestrutura.</p> <p>(PROPLAN) 25. Ampliar o número de laboratórios, visando o atendimento das necessidades de ensino, pesquisa e extensão</p>	<p>Criar e estruturar Laboratório Áudio Visual.</p>	X	X	X	X
<p>Tema: Infraestrutura.</p> <p>(PROPLAN) 27. Ampliar o investimento em espaços acolhedores de convivência</p>	<p>Criar espaço de convivência</p>	X	X		
<p>Tema: Infraestrutura.</p> <p>(PROPLAN) 23. Dotar as salas de aula e laboratórios de aulas práticas das estruturas adequadas.</p>	<p>Informatizar Salas de aula</p>	X	X	X	X
<p>Tema: Gestão Institucional.</p> <p>(PDI) Gestão Institucional. Objetivo 5. Implementar uma política de gestão por processo.</p> <p>(PDI) Gestão Institucional.</p>	<p>Reforma Administrativa</p>	x	x		



<p>Objetivo 6. Implementar uma política de melhoria da eficiência administrativa.</p>					
<p>Tema: Gestão de Pessoas. (PDI) Gestão de Pessoas. Objetivo Específico 6 Aprimorar a política de dimensionamento de pessoal.</p>	<p>Matriz de Alocação Docente FO-UFPel</p>	x	x		
<p>Tema: Gestão de Pessoas. Gestão de Pessoas 1: Investir na política de qualificação e capacitação permanente do quadro de pessoal.</p>	<p>Qualificação de profissionais</p>	x	x	x	x
<p>Tema: Gestão Acadêmica (PRE) 2. Realizar apoio e acompanhamento aos coordenadores de curso de graduação.</p>	<p>Estimular a autonomia do Colegiado de Curso nas decisões acadêmicas, com o suporte administrativo e, através de diálogo contínuo,</p>	x	x	x	x



	<i>alinhar ações administrativas que possibilitem o ensino.</i>				
<i>Tema: Gestão Acadêmica (PRE) 5. Aperfeiçoar os processos de avaliação do PPC's.</i>	<i>Avaliação contínua do Projeto Pedagógico do Curso.</i>	<i>x</i>	<i>x</i>	<i>x</i>	<i>x</i>
<i>Tema: Gestão Acadêmica (PRE) 11. Articular o ensino de graduação e pós-graduação com os processos de internacionalização, por intermédio da participação e promoção de programas, convênios e outras formas de cooperação acadêmica, estimulando a mobilidade estudantil e docente entre a</i>	<i>Apoiar a internacionalização da Pos Graduação e Graduação da FO-UFPel.</i>	<i>x</i>	<i>x</i>	<i>x</i>	<i>x</i>

<p>UFPEl e outras instituições.</p>					
<p>Tema: <i>Gestão Acadêmica</i> (PRE) 5. Aperfeiçoar os processos de avaliação do PPC's.</p>	<p><i>Avaliação dos alunos de graduação sobre o ensino</i></p>	<p>X</p>	<p>x</p>	<p>x</p>	<p>X</p>
<p>Tema: <i>Gestão Acadêmica</i> (PRE) 2. Apoiar o desenvolvimento acadêmico por meio de projetos e programas de ensino, pesquisa e extensão</p>	<p><i>Manter a oferta contínua de projetos de ensino, pesquisa e extensão.</i></p>	<p>X</p>	<p>x</p>	<p>x</p>	<p>X</p>
<p>Tema: <i>Gestão Acadêmica</i> (PRE) 2. Apoiar o desenvolvimento acadêmico por meio de projetos e programas de ensino,</p>	<p><i>Estimular a vocação extensionista visando ampliar o impacto da extensão nos desfechos de saúde bucal na região sul do</i></p>	<p>X</p>	<p>x</p>	<p>x</p>	<p>x</p>



<i>pesquisa e extensão</i>	<i>Rio Grande do Sul.</i>				
<i>(PDI) Gestão Institucional- 9. Consolidar os processos eletrônicos e presenciais de participação da comunidade acadêmica sobre o orçamento, a gestão e a tomada de decisão.</i>	<i>Orçamento Complementar: Aperfeiçoar e ampliar prestação de serviços para o Sistema Único de Saúde - SUS.</i>	<i>x</i>	<i>x</i>	<i>x</i>	<i>x</i>

Quadro 2 – Objetivo tático da unidade, metas e ações.

Objetivo operacional da Unidade	Ações	Metas	Indicadores	Responsáveis
1. Manter o planejamento junto à PROPLAN, na adequação dos espaços clínicos para retomada de 100% de ofertas das disciplinas.	1. Conclusão de reforma da clínica do 2º andar e adequação dos espaços de clínicas.	Conclusão das reformas até 2º semestre de 2023.	Proporção (%) de avanço das obras a cada trimestre.	Direção.
	2. Informatização das clínicas da FO-UFPel	Instalação de 8 novos computadores com rede de internet.	8 computadores instalados nas clínicas até segundo semestre 2023.	Direção
	3. Informatização de todo o sistema de imagens da FO-	Conclusão das reformas até 2º semestre	Compra e disponibilização de RX digital no 1º semestre	Direção



	UFPel.	de 2023.	2023. Disponibilização de Prontuário eletrônico 2º semestre 2023.	
2. Criar e estruturar Laboratório de Informática de Graduação (LIG).				
	1. Identificar espaço físico para o LIG	Realizar a identificação do espaço no 1º semestre de 2023.	Espaço com capacidade para instalação de ao menos 22 computadores até o 1º semestre de 2023.	Direção
	2. Adequar a estrutura identificada para o LIG	Realizar a adequação da estrutura até o 2º semestre de 2023.	Instalar computadores a rede lógica de internet até o 2º semestre de	Direção

			2023.	
	3. Disponibilizar a comunidade acadêmica	Realizar a adequação da estrutura até o 2º semestre de 2023.	Inauguração do novo espaço até o 2º semestre de 2023.	Direção
3. Criar e estruturar Laboratório Áudio Visual.	1. Adequar a estrutura identificada para o Laboratório Áudio Visual.	Realizar a adequação da estrutura até o 1º semestre de 2024.	Instalar equipamentos de iluminação e áudio até o 1º semestre de 2024.	Direção
	Disponibilizar a comunidade acadêmica	Realizar a adequação da estrutura até o 1º semestre de 2024.	Inauguração do novo espaço até o 1º semestre de 2024.	Direção

<p>4. Criar espaço de convivência</p>	<p>Disponibilizar a comunidade espaço de convivência.</p>	<p>Disponibilizar a comunidade acadêmica até 1º semestre de 2023.</p>	<p>Disponibilizar a comunidade acadêmica até 1º semestre de 2023.</p>	<p>Direção</p>
<p>5. Informatizar Salas de aula</p>	<p>1. Instalar rede de internet em 100% dos espaços de ensino.</p>	<p>100% dos espaços de ensino com rede lógica de internet até 2º semestre de 2023.</p>	<p>50% dos espaços de ensino com rede lógica de internet até 1º semestre de 2023.</p>	<p>Direção</p>
	<p>2. Instalar computadores em 100% dos espaços de ensino</p>	<p>100% dos espaços de ensino com computadores até 2º semestre de 2024.</p>	<p>50% dos espaços de ensino com computadores até 1º semestre de 2024.</p>	<p>Direção</p>

6. Reforma Administrativa	1. Apresentar proposta de reforma Administrativa	Apresentar no 1º semestre de 2023		Direção
	2. Apreciar em Conselho departamental proposta de reforma administrativa	Apreciar no 1º semestre de 2023.		Direção
7. Matriz de Alocação Docente FO-UFPel	Apreciar em Conselho Departamental ajustes na Matriz de alocação docente	Apreciar no 1º semestre de 2023.		Direção
8. Qualificação de profissionais	Fomentar iniciativas de capacitação dos Servidores Técnicos Administrativos no Brasil e no Exterior.	Ampliar a inscrição de Servidores Técnicos Administrativos	Número de servidores incluídos	Núcleo Administrativo

		os no plano plurianual de capacitação		
<p>9. Estimular a autonomia do Colegiado de Curso nas decisões acadêmicas, com o suporte administrativo e, através de diálogo contínuo, alinhar ações administrativas que possibilitem o ensino.</p>	<p>1. Funcionamento das infraestruturas clínicas em sua plenitude dentro do cronograma proposto pelo colegiado de curso.</p>	<p>Conclusão das reformas até 2º semestre de 2023.</p>	<p>Proporção (%) de avanço das obras a cada trimestre.</p>	<p>Direção.</p>
	<p>2. Auxiliar o colegiado de curso nas relações institucionais relacionadas a campos de estágio para os discentes.</p>	<p>Manutenção dos campos de estágios atuais e mapeamento de novas possibilidades.</p>		<p>Direção e Colegiado</p>
	<p>3. Garantir que as decisões do Colegiado de Curso, em especial aquelas que buscam garantir o cumprimento do PPC, sejam estabelecidas.</p>			

<p>10. Avaliação contínua do Projeto Pedagógico do Curso.</p>	<p>Avaliação com egressos, discentes, docentes e preceptores de estágio.</p>	<p>Avaliações anuais</p>	<p>Relatório anual das avaliações realizadas.</p>	<p>Direção e Colegiado.</p>
<p>11. Apoiar a internacionalização da Pós Graduação e Graduação da FO-UFPEL.</p>	<p>Estimular o intercâmbio de docentes, discentes de graduação e pós-graduação, servidores técnicos administrativos e pesquisadores estrangeiros.</p>	<p>Prospectar oportunidades de intercâmbio para a comunidade.</p>	<p>Número de oportunidades concretizadas</p>	<p>Docentes, discentes de graduação e pós-graduação, servidores técnicos administrativos e pesquisadores</p>
<p>12. Manter a oferta contínua de projetos de ensino, pesquisa e extensão.</p>	<p>Estabelecimento de comissão para acompanhamento de projetos de pesquisa e extensão.</p>	<p>Formar comissão até o 2º semestre 2023.</p>	<p>Número de projetos de extensão ativos. Número de artigos publicados com estudantes de graduação e pós-graduação.</p>	<p>Direção</p>

<p>13. Estimular a vocação extensionista visando ampliar o impacto da extensão nos desfechos de saúde bucal na região sul do Rio Grande do Sul.</p>	<p>Mapear possibilidades de parcerias, lacunas em serviços de saúde e apresentar a comunidade como potencialidades para projetos de extensão.</p>	<p>Criar um relatório anual sobre potencial parceiros, necessidades populacionais, municípios a serem prospectados, empresas e a capacidade instalada da FO-UFPel para comportar um serviços de extensão adequado a essa realidade.</p>	<p>Encontro anual com a comunidade acadêmica e parceiros potenciais.</p>	<p>Direção</p>
<p>14. Orçamento Complementar : Aperfeiçoar e ampliar prestação de serviços para o</p>	<p>1. Manter os atuais convênios de prestação de serviços SUS, estimular a busca por novos convênios SUS e</p>	<p>Mapear potenciais novos parceiros para convênios SUS; Mapear possibilidades de parceiras com iniciativa</p>		<p>Direção</p>

<p>Sistema Único de Saúde – SUS.</p>	<p>com parceiros da iniciativa privada.</p>	<p>privada.</p>		
	<p>2. Estimular participação da comunidade acadêmica no orçamento da FO-UFPEL</p>	<p>Criar metodologia participativa para execução de parte do orçamento da FO-UFPEL.</p>	<p>Número de ações de participação no orçamento realizadas.</p>	<p>Direção de</p>

2.5 Meios de avaliação e divulgação dos resultados

A avaliação do PDU será realizada a partir do monitoramento os indicadores e verificação das metas atingidas em cada semestre. Para divulgação dos resultados, será utilizada como ferramenta principal a página da FO-UFPEL.