



PLANEJAMENTO | UFPeI

PLANO DE DESENVOLVIMENTO DA UNIDADE - PDU

FACULDADE DE MEDICINA - FAMED

UNIVERSIDADE FEDERAL DE PELOTAS
UFPEL

2023-2024

Pelotas, dezembro de 2022.



UFPEL

Faculdade de Medicina – FAMED

Reitora

Isabela Fernandes Andrade

Vice-reitora

Ursula Rosa da Silva

Diretora

Julieta Maria Carriconde Fripp

Vice-diretor

Leandro José Reckers

Equipe de Redação

Camilla Oleiro da Costa

Cecília Ferandes Lorea

Cristiane Hallal da Silva

Julieta Carriconde Fripp

Luisinelli Pires

Maiquele Holz Scheder

Margarete Oleiro Marques

Nicole Ruas Guarany

Sérgio Eloir Wotter

Vinicius Kaiser Queiroz

Zayanna Lopes Lindôso

Sumário

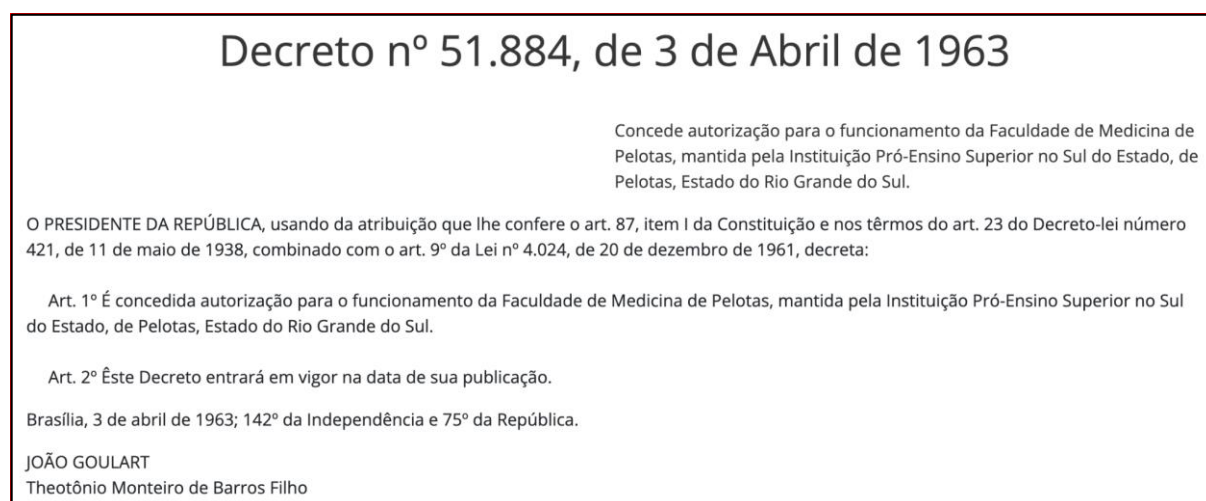
1. ANÁLISE DA SITUACIONAL.....	5
1.1. Breve Histórico.....	5
1.2 Rotinas e ferramentas de planejamento preexistentes	13
1.3 Contribuição da Famed à Missão e à Visão da UFPel.....	15
1.4 Organograma FAMED UFPEL	16
1.4.1 A Estrutura Administrativa	17
1.5 Perfil da comunidade	17
1.5.1 Corpo discente.....	17
1.5.2 Corpo docente	18
1.5.3 Técnicos administrativos em educação (TAE)	21
1.5.4 Trabalhadoras e trabalhadores terceirizados	25
1.6 Levantamento da Infraestrutura Física	25
1.7 Relação e descrição dos Cursos e Programas Ofertados.....	27
1.7.1 Curso de Graduação em Medicina.....	27
1.7.2 Curso de Graduação em Psicologia	28
1.7.3 Curso de Graduação em Terapia Ocupacional.....	30
1.7.4 Programa de Residência Médica	33
1.7.5 Programa de Pós-Graduação em Epidemiologia - PPGEpi (Mestrado e Doutorado).....	34
1.7.6 Mestrado Profissional <i>lato sensu</i> em Saúde da Família.....	34
1.8 Relação dos Projetos e Programas.....	35
2. OPERACIONALIZAÇÃO DO PDU FAMED.....	35
2.1 Métodos empregados	35
2.2 Processos participativos.....	36
2.3 Quadro de ações	43
2.4 Meios de avaliação e divulgação dos resultados	60
3. REFERÊNCIAS.....	60
4. ANEXOS	62
4.1. Fotos aéreas e localização dos prédios FAMED	62
4.2. Fotos externas e internas de prédios da FAMED	69
4.3. Relação de Projetos e Programas: Ensino, Pesquisa e Extensão	73
4.4. Programa Gestão Nossa Voz.....	79

1. ANÁLISE DA SITUAÇÃO

1.1. Breve Histórico

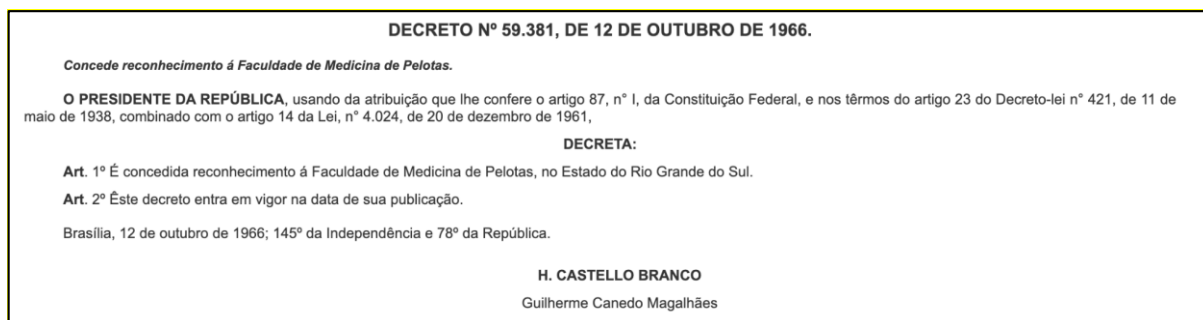
A Faculdade de Medicina de Pelotas da Universidade Federal de Pelotas, conhecida na época de sua fundação como “Medicina Leiga”, teve autorizado seu funcionamento pelo Ministério da Educação e Cultura em 3 abril de 1963, como visto no decreto abaixo. Em abril de 2023 completará 60 anos (figura 01).

Figura 01: decreto de autorização de funcionamento da Faculdade de Medicina de Pelotas



Apesar desta data ser definida com data de sua criação, a história da Leiga iniciou em 1953, quando Franklin Olivé Leite sugeriu a sua criação em uma reunião da Sociedade de Medicina de Pelotas. No ano seguinte, foi fundada a Instituição Pró-Ensino Superior no Sul do Estado (IPESSE), que seria a instituição mantenedora da Faculdade de Medicina. Em 29 de novembro de 1959, é assinada, na Biblioteca Pública de Pelotas, a fundação da Faculdade de Medicina de Pelotas (figura 02). Em 15 de abril de 1963 o presidente do IPESSE nomeia Naum Keiserman o primeiro diretor da Leiga, que inicia seu funcionamento com a aula inaugural do curso, proferida pelo Professor Clóvis Salgado em 11 de maio de 1963.

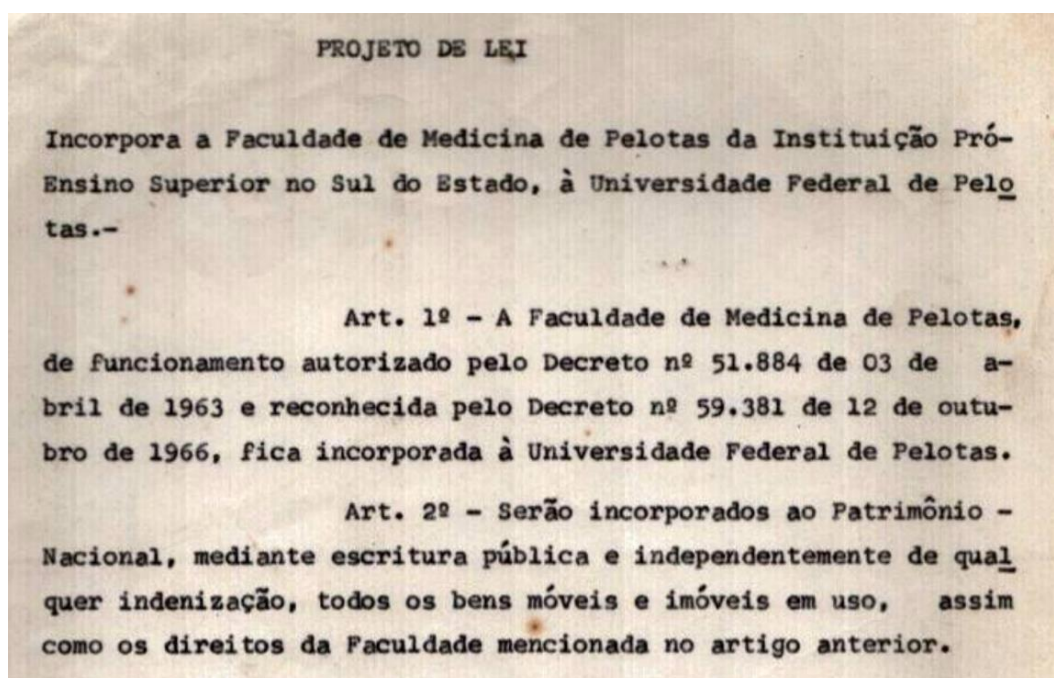
Figura 03: Decreto de reconhecimento da Faculdade de Medicina de Pelotas



Em 8 de agosto de 1969, através do Decreto nº 750, foi criada a Universidade Federal de Pelotas (UFPel), incorporando a Universidade Federal Rural do Rio Grande do Sul (Faculdade de Agronomia Eliseu Maciel, Faculdade de Veterinária, Faculdade de Ciências Domésticas, Faculdade de Odontologia, Instituto de Sociologia e Política) e as instituições anteriormente privadas: Conservatório de Música, a Escola de belas Arte "Dona Carmem Trápaga Simões" e a Faculdade de Medicina do IPESSE (figura 04).

No ano de 1978, um projeto de lei incorpora a Faculdade de Medicina de Pelotas ao Patrimônio Nacional e assim a faculdade é federalizada, passando o ônus de sua administração e manutenção ao Governo Federal.

Figura 04: Incorporação da Faculdade de Medicina de Pelotas à UFPEL, 1978.



No ano de 2010 foram criados os cursos de Psicologia e Terapia Ocupacional, com subsequente lotação, em 2013, na Faculdade de Medicina que passou a se chamar Faculdade de Medicina, Psicologia e Terapia Ocupacional.

Somado aos cursos de Medicina, Psicologia e Terapia Ocupacional, a Famed também conta com os Departamentos de Cirurgia Geral, Clínica Médica, Materno-Infantil, de Medicina Especializada, de Medicina Social e de Saúde Mental. Na pós-graduação a FAMED possui as seguintes modalidades:

- Programa de Residência Médica (Lato Sensu), vinculados à COREME: Cirurgia Geral, Clínica Médica, Cancerologia Cirúrgica, Obstetrícia e Ginecologia, Pediatria, Psiquiatria, Medicina de Família e Comunidade, Endocrinologia e Gastroenterologia. Total de 98 residentes com bolsas custeadas pelo MEC;
- Programa de Pós-Graduação em Epidemiologia (Stricto Sensu): Mestrado e Doutorado (CAPES 7), com um total de 76 pós-graduandos;
- Mestrado Profissional em Saúde da Família (Stricto Sensu), com 16 mestrandos.

O quadro 1, ilustra a linha do tempo com as principais datas e eventos da história da Faculdade de Medicina

Quadro 1: Linha do tempo da Faculdade de Medicina da UFPEL.

DATA	EVENTO
08.05.1954	Fundação da Instituição Pró-Ensino Superior no Sul do Estado – IPESSE
30.12.1955	Prefeito Municipal Dr. Mário D. Meneghetti, através da Lei nº 620, doa à IPESSE o imóvel (Instituto de Higiene Borges de Medeiros) situado na Avenida Duque da Caxias, 250, onde hoje funciona a Faculdade de Medicina
28.04.1958	Assembleia Geral Extraordinária da Sociedade de Medicina de Pelotas deliberou por dar amplos poderes à diretoria sob a presidência do Dr. José Ignácio Amaral Silva, para agir com finalidade de criar a Faculdade de Medicina de Pelotas
06.05.1958	A Sociedade de Medicina de Pelotas dirige-se à URGs encarecendo a necessidade de ser instalada em Pelotas uma Faculdade de Medicina

12.11.1958	Assume a presidência da IPESSE o Dr. Oscar Echenique
15.12.1958	Prefeito Municipal Adolfo Fetter promulga lei que concede dotação orçamentária à futura Faculdade de Medicina, a ser mantida pela IPESSE
29.11.1959	A IPESSE, sob a presidência do Dr. Oscar Echenique, em sessão solene, declara fundada a Faculdade de Medicina de Pelotas
08.04.1960	É publicado Edital do concurso de títulos para preenchimento dos cargos de magistério
31.08.1960	A IPESSE recebe do Governo Leonel Brizola a subvenção de 50mil apólices do II Plano de Obras do Estado, equivalente a Cr\$ 50 milhões (equivaleria a cerca de R\$12 milhões)
06.02.1962	São julgados os títulos dos concorrentes aos cargos de magistério
27.03.1962	Empossados os professores das diversas disciplinas e constituída a Congregação
15.04.1962	O Presidente da IPESSE nomeia o Dr Naum Keiserman Diretor da Faculdade de Medicina, indicado em primeiro lugar na lista tríplice, organizada pela Congregação em votação uninominal
18.06.1962	Encaminhado ao Ministério da Educação e Cultura o processo solicitando autorização de funcionamento para a Faculdade de Medicina de Pelotas, sob nº 70.556
09.02.1963	O Conselho Federal de Educação aprova a autorização de funcionamento (Parecer nº 394/63)
03.04.1963	O Decreto nº 51.884, do D.O.U. de 13/04/1963, sanciona a autorização do funcionamento da Faculdade de Medicina de Pelotas
11.05.1963	O Prof. Clóvis Salgado profere a 1ª Aula Inaugural da Faculdade de Medicina
18.10.1966	O Diário Oficial da União publica o Decreto nº 59.381 que concede o reconhecimento à Faculdade de Medicina de Pelotas
13.12.1968	Formatura da 1ª turma de Médicos da Faculdade de Medicina de Pelotas
1974	Criação do Departamento Materno Infantil (DMI)
1977	Criação do Departamento de Medicina Social (DMS)

1977	Criação do Departamento de Saúde Mental (DMS)
1977	Criação do Departamento de Medicina Especializada (DME)
30.04.1978	A Faculdade de Medicina de Pelotas é incorporada à UFPEL
1981	Criação do Departamento de Cirurgia Geral (DCG)
1981	Criação do Departamento e de Clínica Médica (DCM)
07.06.2013	Curso de Psicologia é lotado na Faculdade de Medicina
24.06.2013	Curso de Terapia Ocupacional é lotado na Faculdade de Medicina

A sede da Unidade Acadêmica está situada no bairro Fragata. No prédio histórico construído por Carlos Ritter e antigo Instituto de Higiene Borges de Medeiros, está em funcionamento a Direção Geral e os Colegiados dos Cursos. Neste local, também contempla salas para atividades de ensino, pesquisa e extensão (figuras 05 e 06).

Figura 05: Localização dos prédios na sede FAMED UFPEL



Figura 06: Prédio Histórico FAMED



As atividades de ensino e extensão/assistência em campo prático ocorrem nas seguintes edificações e espaços de Gestão FAMED:

- FAMED Sede (Fragata): **Ambulatório Central (ou Paliteiro)** - Clínica Médica, Infectologia, Pneumologia, Cirurgia Geral, Cirurgia Plástica, Proctologia, Cirurgia Torácica, Reumatologia, Gastroenterologia, Traumatologia, SAE (HIV/SIDA), Acolhimento e Consulta de Enfermagem, Farmácia, Sala de Vacinas, Salas de Procedimentos, Fonoaudiologia. **Ambulatório de Especialidades** - Otorrinolaringologia, Oftalmologia, Neurologia, Urologia. **Ambulatório de Ginecologia e Obstetrícia** - Ginecologia, Mastologia, Pré-Natal de Alto Risco. **Ambulatório de Especialidades Pediatrias:** Cardiologia, Cirurgia Pediátrica, Endocrinologia, Gastroenterologia, Neurologia, Genética, Hepatologia, Hematologia, Pediatria Geral, Pneumologia, Neonatologia, Nefrologia, Dermatologia e Nutrição. **Ambulatório de Saúde Mental:** adulto e infantil.
- Centro de Pesquisas em Saúde Dr. Amílcar Gigante (centro): **Centro de Diabetes e Hipertensão** – Cardiologia, Endocrinologia e Nefrologia. **Serviço Escola** – Serviço Escola de Psicologia (SEP) e Serviço Escola de Terapia Ocupacional (SETO) – Programa de Pós-Graduação em Epidemiologia (PPGE).
- Cuidativa - Centro Regional de Cuidados Paliativos (antiga Laneira, Fragata): Ambulatório Multidisciplinar (Medicina Paliativa, Medicina de Família, Geriatria, Enfermagem, Nutrição, Psicologia, Serviço Social), Reabilitação Funcional (Fisioterapia, Educação Física, Terapia Ocupacional) e Práticas Integrativa e Complementares (Acupuntura, Auriculoterapia, Meditação, Reiki, Dança Circular, Yoga, Música, Aromaterapia, Ayurveda, Terapia Comunitária Integrativa).
- Unidade Básicas de Saúde: **Vila Municipal, Areal Leste, Centro Social Urbano (CSU), Obelisco e Capão do Leão.** Inseridas na Atenção Primária à Saúde dos municípios de Pelotas e Capão do Leão. Atividades práticas oportunizadas para vários cursos da saúde UFPel.

O Hospital Escola UFPel/Ebserh, localizado em área alugada, desde 1981 (prédio contíguo à Santa Casa), até o ano 2012 fazia parte do organograma e gestão da FAMED. Após a contratualização da Ufpel com a Ebserh (Empresa Brasileira de Serviço Hospitalares), o HE passou a ser filial com gestão Ebserh MEC. Com 175 leitos, o HE, se constitui como importante espaço de formação para os discentes de Medicina, Psicologia e Terapia Ocupacional, bem como outros cursos da Ufpel em atividades curriculares. O Departamento de Clínica Médica está sediado nas instalações acadêmicas do HE.

1.2 Rotinas e ferramentas de planejamento preexistentes

Além do primeiro PDU de vigência 2019-2020, prorrogado até dezembro de 2022, a unidade apresenta, conforme quadro 2 abaixo, as seguintes normativas, rotinas e ferramentas de planejamento

Quadro 2: rotinas e ferramentas de planejamento de gestão

ÓRGÃO	AÇÕES DE PLANEJAMENTO	ROTINAS
Conselho Departamental	Organização e planejamento das ações administrativas da Unidade Acadêmica	Constitui-se o órgão deliberativo máximo da Unidade Acadêmica, composto por representantes de todos os segmentos da Unidade. Delibera sobre o planejamento e organização de ações referentes aos aspectos administrativos da Unidade.
Colegiados de Curso	Organização da vida acadêmica dos estudantes do seu respectivo curso	Existem três colegiados de curso de graduação (Medicina, Psicologia e Terapia Ocupacional) e um colegiado de curso de pós-graduação do Programa de Pós-Graduação em Epidemiologia. Cada colegiado delibera sobre o planejamento e organização de ações referentes aos aspectos acadêmicos dos respectivos cursos.

Comissão de Residência Médica (COREME)	Organização e monitoramento dos Programas de Residência Médica	A COREME, que possui coordenador e vice coordenador é responsável por seguir as diretrizes da Comissão Nacional de Residência Médica, bem como a operacionalização de processo seletivo, avaliação, monitoramento dos processos intrínsecos ao programa junto a Pró Reitoria de Pesquisa e Pós Graduação. O colegiado da COREME é composto por representante de área programa
Departamentos vinculados ao curso de Medicina	Organização do funcionamento administrativo e pedagógico das suas respectivas áreas de atuação	Departamento de Cirurgia, Departamento de Clínica Médica, Departamento Materno-Infantil, Departamento de Medicina Especializada, Departamento de Medicina Social, Departamento de Saúde Mental. Cada departamento organiza e planeja suas ações na graduação e na pós-graduação.
Comissão do Orçamento	Planejamento de aquisições e gastos da Unidade	A Comissão de Orçamento organiza as demandas e aplicação dos recursos disponíveis na matriz destinada à FAMED. Elabora propostas para utilização dos recursos e encaminha para apreciação do Conselho Departamental. A Comissão é formada pela Diretora e Vice-Diretor, pelos Coordenadores dos Cursos, Chefe do Núcleo Administrativo e servidora Administradora lotada na unidade
Núcleo Administrativo	Plano de ocupação de espaços e gestão administrativa	A chefia do núcleo administrativo possui atribuições relacionadas a administração da unidade, com mapeamento e organização dos espaços assistenciais e administrativos. Também contribui na organização da gestão de recursos humanos, orçamento, compras e patrimônio
Comissão do Internato do Curso de Medicina	Organização dos estágios do curso de Medicina	Organiza os estágios em regime de internato dos dois últimos anos do curso de Medicina. Discute e delibera sobre demandas específicas do internato. A Comissão é formada pelo docente coordenador de cada estágio, um representante discente e pelo Coordenador do Curso.
Comissão de Estágios do Curso de Psicologia	Organização dos estágios do curso de Psicologia	Discutem as questões pertinentes aos locais de estágio, distribuição de estagiários, práticas específicas, além de casos pontuais envolvendo alunos.

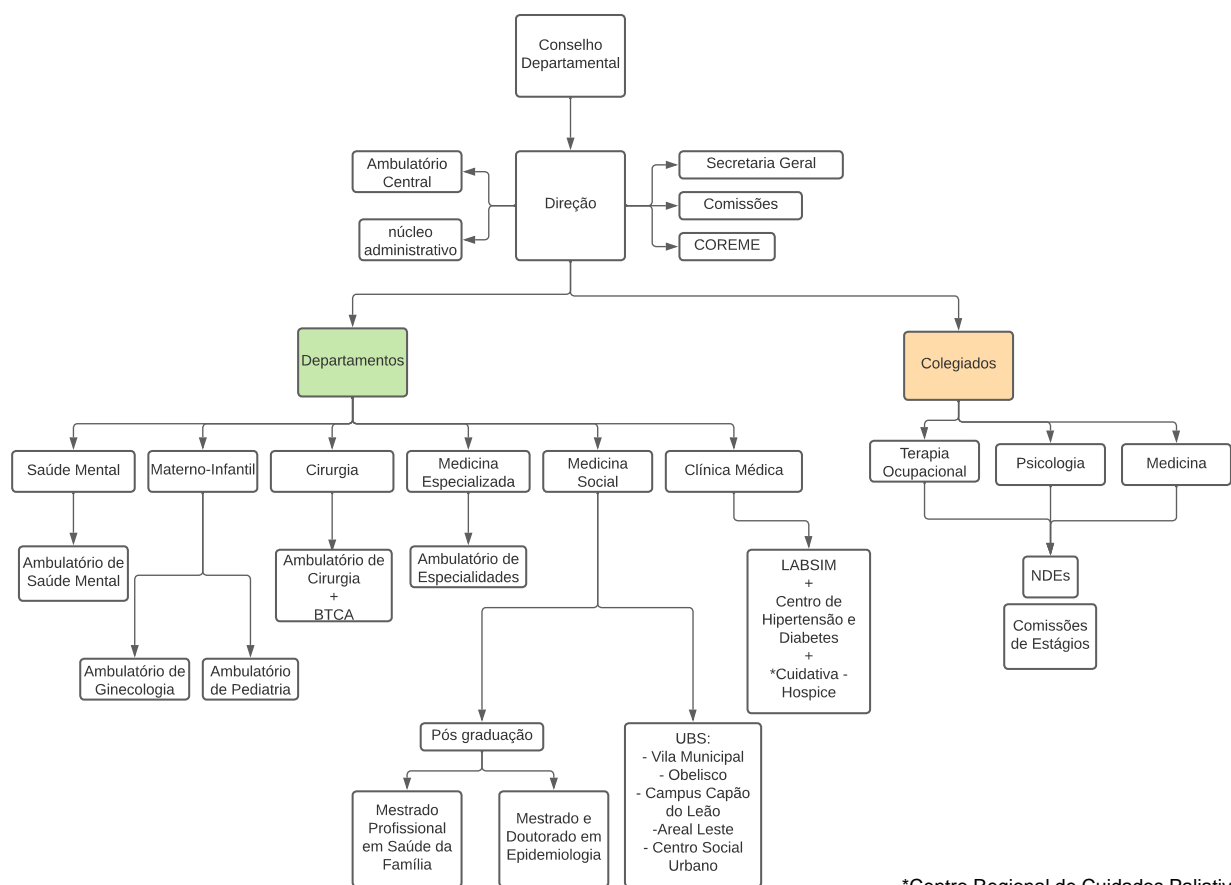
Comissão de Estágio do Curso de Terapia Ocupacional	Organização dos estágios do Curso de Terapia Ocupacional	A Comissão é formada por dois representantes (um docente e um técnico administrativo) e tem a função de organizar os campos de estágio, alocação das vagas, seleção e acompanhamento do processo pedagógico dessa prática, sempre em contato com os supervisores e professores orientadores. A Comissão participa do colegiado do curso e o docente é membro do NDE.
Núcleo Docente Estruturante (NDE)	Organização e planejamento das ações pedagógicas	Existem três NDE's que funcionam de maneira independente, cada um atendendo seu curso: Medicina, Psicologia e Terapia Ocupacional. Cada núcleo planeja as ações pedagógicas, de ordem consultiva, propositiva e de assessoria, quanto ao PPC e a formação docente.
Equipe de Enfermagem e gestão de apoio aos ambulatorios	Organização do trabalho de Enfermagem e apoio a organização de espaços e insumos nos ambulatorios de gestão FAMED	Reuniões mensais em que se planejam estratégias para o cuidado e ensino e pesquisa utilizando-se a Educação Permanente como ferramenta de trabalho. Atua também no gerenciamento e manutenção das propostas instituídas por essa Faculdade, assim como na aquisição, controle e distribuição de materiais de consumo, proporcionando atendimento de qualidade à comunidade acadêmica e população em geral.

1.3 Contribuição da FAMED à Missão e à Visão da UFPel

A **Missão** da Faculdade de Medicina, Psicologia e Terapia Ocupacional – FAMED Ufpel, está pautada no ensino de graduação e pós-graduação, pesquisa, extensão, assistência e cultura. Busca promover, de forma integrada, a produção e difusão do conhecimento científico, tecnológico e cultural para a formação de cidadãos com valores éticos, somados à competência técnica, para se tornarem profissionais imbuídos da importância de acolher e cuidar das pessoas, em contexto de sustentabilidade e responsabilidade social.

Nossa **Visão** almeja ser uma Faculdade de excelência focada nas melhores práticas de ensino, pesquisa e extensão, com potencialização dos processos de ensino e aprendizagem a partir da valorização de sujeitos e coletivos na perspectiva da interdisciplinaridade, que resultem em mais cuidado e qualidade de saúde da população.

1.4 Organograma FAMED UFPEL



*Centro Regional de Cuidados Paliativos

1.4.1 A Estrutura Administrativa

A administração da Unidade Acadêmica fica a cargo do Diretor, do vice-diretor e do Conselho Departamental, que é o órgão deliberativo máximo da Unidade. O Conselho é formado por representantes dos departamentos (chefes de departamento), os colegiados de curso, classes docentes (auxiliar, assistente, adjunto e titular), servidores técnicos e discentes.

A Faculdade de Medicina, Psicologia e Terapia Ocupacional da UFPEL tem na sua base organizacional a estrutura de Departamentos: Departamento de Medicina Social, Departamento de Clínica Médica, Departamento de Saúde Mental, Departamento Materno Infantil, Departamento de Cirurgia Geral e Departamento de Medicina Especializada.

Os cursos de Medicina, Psicologia e Terapia Ocupacional se consolidam através de seus Colegiados, formado por representantes docentes e discentes, que respondem a todas as questões acadêmicas e pedagógicas, sendo presidido pelo coordenador de curso. Cada Colegiado de curso é assessorado por seu Núcleo Docente Estruturante (NDE), que é um órgão consultivo formado por docentes do curso, conforme normatizado nas Diretrizes Curriculares Nacionais.

O Núcleo Administrativo da unidade, coordenado por servidor técnico administrativo em educação, eleito por seus pares, possui atribuições relacionadas a administração da unidade, incluindo gestão de recursos humanos, infraestrutura, orçamento, compras e patrimônio na Famed.

1.5 Perfil da comunidade

1.5.1 Corpo discente

Atualmente estão matriculados 1008 alunos nos cursos de graduação da FAMED: 590 no Curso de Medicina, 258 no Curso de Psicologia e 160 no Curso de Terapia Ocupacional

Na pós graduação a Famed possui os seguintes programas:

- Residência Médica: 98 residentes
- Pós Graduação em Epidemiologia: 76 mestrandos e doutorandos
- Mestrado Profissional em Saúde da Família e Mestrado: 16 mestrandos

1.5.2 Corpo docente

O corpo docente da Famed é constituído por 124 professores, 70% com titulação de doutorado, conforme quadro 3:

- Curso de Medicina: 93 docentes (3 substitutos)
- Curso de Psicologia: 15 docente (2 substitutos)
- Curso de Terapia Ocupacional: 16 docentes (3 substitutos)

Quadro 3: Docentes FAMED, Cursos de Medicina, Psicologia e Terapia Ocupacional

	SIAPE	NOME	TITULAÇÃO	SETOR
1	1225714	AIRI MACIAS SACCO	Doutorado	Psicologia
2	2180765	ALUISIO JARDIM DORNELLAS DE BARROS	Doutorado	Departamento de Medicina Social
3	2099616	AMILCARE ANGELO VECCHI	Doutorado	Departamento de Medicina Materno Infantil
4	3761237	ANA CAROLINA OLIVEIRA RUIVO	Mestrado	Departamento de Medicina Social
5	2006271	ANA LAURA SICA CRUZEIRO SZORTYKA	Doutorado	Psicologia
6	420973	ANA MARIA FERREIRA BORGES TEIXEIRA	Doutorado	Departamento de Medicina Social
7	1921385	ANDREA HOMSI DAMASO	Doutorado	Departamento de Medicina Social
8	3676131	ANDRE MACHADO PATELLA	Mestrado	Departamento de Saúde Mental
9	1066157	ANGELA MOREIRA VITORIA	Doutorado	Departamento de Medicina Social
10	6434349	AUGUSTO HAX NIENCHESKI	Especialização NS	Departamento de Cirurgia Geral
11	1754393	BÁRBARA HEATHER LUTZ	Doutorado	Departamento de Medicina Social
12	2082107	BERNARDO LESSA HORTA	Doutorado	Departamento de Medicina Social
13	1484091	BIANCA LAMAS GERVINI	Especialização NS	Departamento de Medicina Especializada
14	3219538	BRUNA GONÇALVES CORDEIRO DA SILVA	Doutorado	Departamento de Medicina Social
15	2349480	CAMILA PEIXOTO FARIAS	Doutorado	Psicologia
16	2880158	CAMILLA OLEIRO DA COSTA	Doutorado	Terapia Ocupacional
17	419931	CARLOS ALBERTO PURPER BANDEIRA	Mestrado	Departamento de Saúde Mental
18	2343117	CAROLINA AVILA VIANNA	Doutorado	Departamento de Clínica Médica
19	3289940	CAROLINA COELHO SCHOLL	Doutorado	Psicologia
20	3310581	CAROLINA ZIEBELL CARPENA	Especialização NS	Departamento de Clínica Médica
21	2652808	CECILIA FERNANDES LOREA	Doutorado	Departamento de Medicina Materno Infantil
22	3143015	CELENE MARIA LONGO DA SILVA	Doutorado	Departamento de Medicina Materno Infantil
23	2378658	CRISTIANE HALLAL DA SILVA	Doutorado	Departamento de Medicina Materno Infantil
24	2326078	CRISTIANE RIOS PETRARCA	Doutorado	Departamento de Clínica Médica
25	1155198	CYNTHIA GIRUNDI DA SILVA	Mestrado	Terapia Ocupacional
26	2369773	DANIEL BRITO DE ARAUJO	Doutorado	Departamento de Clínica Médica
27	2369789	DANIEL RIOS PINTO RIBEIRO	Doutorado	Departamento de Clínica Médica
28	2058450	DANISE SENNA OLIVEIRA	Doutorado	Departamento de Clínica Médica
29	1242157	DANUSA MENEGAT	Doutorado	Terapia Ocupacional

30	1651544	DENISE CARRICONDE MARQUES	Doutorado	Departamento de Medicina Materno Infantil
31	1284319	DINARTE ALEXANDRE PRIETTO BALLESTER	Doutorado	Departamento de Saúde Mental
32	1087003	EDIO RANIERE DA SILVA	Doutorado	Psicologia
33	1519100	EDUARDO GEHLING BERTOLDI	Doutorado	Departamento de Clínica Médica
34	3234735	Eduardo Georjão Fernandes	Doutorado	Psicologia
35	3100606	EDUARDO MACHADO ROTTA	Especialização NS	Departamento de Cirurgia Geral
36	3100600	ELAINE PINTO ALBERNAZ	Doutorado	Departamento de Medicina Materno Infantil
37	1844893	ELAINE TOMASI	Doutorado	Departamento de Medicina Social
38	2001351	ELCIO ALTERIS DOS SANTOS	Mestrado	Terapia Ocupacional
39	1276205	ELLEN CRISTINA RICCI	Doutorado	Terapia Ocupacional
40	2604898	ELZA CRISTINA MIRANDA DA CUNHA BUENO	Doutorado	Departamento de Clínica Médica
41	2562301	EVERTON JOSE FANTINEL	Doutorado	Departamento de Medicina Social
42	2520098	FABIO MONTEIRO DA CUNHA COELHO	Doutorado	Departamento de Saúde Mental
43	420932	FELIX ANTONIO INSAURRIAGA DOS SANTOS	Mestrado	Departamento de Cirurgia Geral
44	1248269	FERNANDA CAPELLA RUGNO	Doutorado	Terapia Ocupacional
45	2676583	FERNANDA FONTANA	Doutorado	Departamento de Medicina Materno Infantil
46	1999370	FERNANDO CESAR WEHRMEISTER	Doutorado	Departamento de Medicina Social
47	1097987	FERNANDO PIRES HARTWIG	Doutorado	Departamento de Medicina Social
48	6419946	GASTAO FERNANDES DUVAL NETO	Doutorado	Departamento de Cirurgia Geral
49	1360183	GIOVANA FAGUNDES LUCZINSKI	Doutorado	Psicologia
50	1849321	GUILHERME LUCAS DE OLIVEIRA BICCA	Doutorado	Departamento de Medicina Materno Infantil
51	3772754	GUSTAVO CARVALHO COUTINHO ROSA	Mestrado	Departamento de Saúde Mental
52	2676280	GUSTAVO PEGAS JAEGER	Mestrado	Departamento de Saúde Mental
53	1229204	HELEN BEDINOTO DURGANTE	Doutorado	Psicologia
54	1551571	HELEN DENISE GONCALVES DA SILVA	Doutorado	Departamento de Medicina Social
55	2343099	HENRIQUE RIBEIRO ISAACSSON	Doutorado	Departamento de Medicina Especializada
56	1099949	HIRAM LARANGEIRA DE ALMEIDA JUNIOR	Doutorado	Departamento de Medicina Especializada
57	2006485	HUDSON CRISTIANO WANDER DE CARVALHO	Doutorado	Psicologia
58	2286054	IANDORA KROLOW TIMM SCLOWITZ	Doutorado	Departamento de Medicina Materno Infantil
59	2965624	JANAINA VIEIRA DOS SANTOS MOTTA	Doutorado	Departamento de Medicina Social
60	2319138	JANDILSON AVELINO DA SILVA	Doutorado	Psicologia
61	3163352	JOSAYRES ARMINDO BUSS CECCONI	Mestrado	Departamento de Medicina Materno Infantil
62	7421738	JOSE AUGUSTO ASSUMPCAO CRESPO RIBEIRO	Doutorado	Departamento de Medicina Materno Infantil
63	2264696	JOSEPH MURRAY	Doutorado	Departamento de Medicina Social
64	1731829	JOSE RICARDO KREUTZ	Doutorado	Psicologia
65	1603333	JULIANA COSTA MAIA	Mestrado	Departamento de Medicina Materno Infantil
66	2363562	JULIETA MARIA CARRICONDE FRIPP	Doutorado	Departamento de Clínica Médica
67	2319489	JULIO CAETANO COSTA	Doutorado	Terapia Ocupacional
68	420986	JUVENAL SOARES DIAS DA COSTA	Doutorado	Departamento de Medicina Social
69	2318889	LARA FLORIO REAL LOYOLA	Mestrado	Departamento de Medicina Materno Infantil
70	2964575	LARISSA DALL AGNOL DA SILVA	Mestrado	Terapia Ocupacional
71	2066500	LAURA DE MORAES GOMES	Mestrado	Departamento de Medicina Especializada

72	3485152	LAURA SIGARAN PIO DE ALMEIDA	Mestrado	Departamento de Saúde Mental
73	2023270	LEANDRO JOSE RECKERS	Doutorado	Departamento de Medicina Especializada
74	3065347	LUCIANA CORDEIRO	Doutorado	Terapia Ocupacional
75	2571469	LUCIANA DE OLIVEIRA MARQUES	Mestrado	Departamento de Saúde Mental
76	2149447	LUCIANA TOVO RODRIGUES	Doutorado	Departamento de Medicina Social
77	2442610	LUCIANE MARIA ALVES MONTEIRO	Mestrado	Departamento de Clínica Médica
78	2085723	LUCIO ALMEIDA CASTAGNO	Doutorado	Departamento de Medicina Especializada
79	2465243	LUIS EUGENIO DE MEDEIROS COSTA	Mestrado	Departamento de Cirurgia Geral
80	1559952	LUIZA VIEIRA DA SILVA MAGALHAES	Doutorado	Departamento de Medicina Materno Infantil
81	2659088	LYSANDRO ALSINA NADER	Doutorado	Departamento de Clínica Médica
82	1275399	MAITÉ PERES DE CARVALHO	Mestrado	Terapia Ocupacional
83	1283472	MANUELLA RASCH SARAIVA	Graduação	Terapia Ocupacional
84	2343171	MARCELO FERNANDES CAPILHEIRA	Doutorado	Departamento de Medicina Social
85	1806404	MARIA ALICE SOUZA DE OLIVEIRA DODE	Doutorado	Departamento de Clínica Médica
86	3486697	MARIA AURORA DROPA CHRESTANI CESAR	Doutorado	Departamento de Medicina Social
87	2100218	MARIA CORALIA LEMOS DA ROSA PAULETTO	Doutorado	Departamento de Medicina Materno Infantil
88	1671544	MARIA GERTRUDES FERNANDES PEREIRA NEUGEBAUER	Mestrado	Departamento de Medicina Especializada
89	1657021	MARIA LAURA VIDAL CARRETT	Doutorado	Departamento de Medicina Social
90	1728821	MARIA TERESA DUARTE NOGUEIRA	Doutorado	Psicologia
91	2343104	MARINA PERES BAINY	Mestrado	Departamento de Clínica Médica
92	4201011	MARTA SOLANGE STREICHER JANELLI DA SILVA	Doutorado	Psicologia
93	1051168	MATEUS LUZ LEVANDOWSKI	Doutorado	Psicologia
94	420203	MIGUEL ANGELO DA COSTA QUINTANA	Mestrado	Departamento de Cirurgia Geral
95	2328328	MIRIAM CRISTIANE ALVES	Doutorado	Psicologia
96	1833094	NADIA SPADA FIORI	Doutorado	Departamento de Medicina Social
97	1287605	NATHALIA DO NASCIMENTO VONTOBEL	Graduação	Departamento de Medicina Materno Infantil
98	1806751	NICOLE RUAS GUARANY	Doutorado	Terapia Ocupacional
99	569785	NILTON HAERTEL GOMES	Mestrado	Departamento de Cirurgia Geral
100	2135396	OTAVIO LEITE GASTAL	Doutorado	Departamento de Cirurgia Geral
101	2326161	PATRICIA PORTANTIOLO MANZOLLI	Doutorado	Departamento de Saúde Mental
102	3234763	PRINCE CHAIENE MEIRELES DIAS	Graduação	Terapia Ocupacional
103	2484812	RAFAEL DE ALMEIDA	Doutorado	Departamento de Clínica Médica
104	1942015	RAFAEL OLIVE LEITE	Mestrado	Departamento de Clínica Médica
105	2355369	RENATA CRISTINA ROCHA DA SILVA	Doutorado	Terapia Ocupacional
106	2342762	RICARDO BICA NOAL	Doutorado	Departamento de Clínica Médica
107	1669384	RICARDO LANZETTA HAACK	Doutorado	Departamento de Cirurgia Geral
108	3520132	ROGERIO DA SILVA LINHARES	Doutorado	Departamento de Medicina Social
109	1357459	ROSANA MENDONCA DE SOUZA	Mestrado	Departamento de Clínica Médica
110	2478680	SAMIR LUIZ DOS SANTOS SCHNEID	Mestrado	Departamento de Clínica Médica
111	2310471	SASKIA COSTA DE BOER	Mestrado	Departamento de Clínica Médica
112	2215880	SILVIA ELAINE CARDOZO MACEDO	Doutorado	Departamento de Clínica Médica
113	3452892	SILVIA NARA SIQUEIRA PINHEIRO	Doutorado	Psicologia
114	1669512	SILVIA SAUERESSIG	Doutorado	Departamento de Clínica Médica
115	420002	TANIA MARIA CENTENARO HELLWIG	Mestrado	Departamento de Clínica Médica
116	3045889	TATIANA KAUFFMANN PAPALEO	Mestrado	Departamento de Medicina Especializada

117	2922493	TATIANE BILHALVA FOGACA	Doutorado	Departamento de Medicina Materno Infantil
118	1419351	THIAGO GONZALEZ BARBOSA E SILVA	Doutorado	Departamento de Cirurgia Geral
119	2348468	TIAGO NEUENFELD MUNHOZ	Doutorado	Psicologia
120	1735870	VALERIA MAGALHAES JORGE	Doutorado	Departamento de Cirurgia Geral
121	3434672	VICTOR DELPIZZO CASTAGNO	Doutorado	Departamento de Medicina Especializada
122	421714	VICTOR HUGO PEREIRA COELHO	Especialização NS	Departamento de Medicina Especializada
123	2307497	WLADIMIR RIBEIRO DUARTE	Doutorado	Departamento de Cirurgia Geral
124	2891732	ZAYANNA CHRISTINE LOPES LINDOSO	Doutorado	Terapia Ocupacional

1.5.3 Técnicos administrativos em educação (TAE)

Atualmente estão lotados 113 servidores TAES na Famed, nos mais diversos cargos, conforme quadro 4:

- Nível Superior: médicos, enfermeiras, psicólogos, terapeutas ocupacionais, assistentes sociais, farmacêuticos, administradora
- Nível médio: assistentes administrativos, auxiliares administrativos, auxiliares em enfermagem, técnicos em enfermagem, técnico de laboratório, servente de limpeza

A grande maioria dos técnicos administrativos em educação realizam atendimento técnico especializado em áreas assistenciais (ambulatórios e UBS), bem como tarefas de preceptoria em atividades práticas de auxílio à docência. Nas áreas administrativas os TAE desempenham suas atividades nas secretarias da direção, dos colegiados e dos departamentos.

Quadro 4: TAEs FAMED

	SIAPÉ	NOME	TITULAÇÃO	CARGO	SETOR
1	2042158	ADRIANA DOS SANTOS RODRIGUES	Mestrado	Assistente em Administração	Colegiado do Curso de Terapia Ocupacional
2	1520796	ADRIANE BROD MANTA	Mestrado	Médico	Departamento de Medicina Materno Infantil
3	3071342	ALESSANDRA DE ALMEIDA BILHALVA	Especialização NS	Médico	Unidade Básica de Saúde - Campus Capão do Leão
4	2840431	ALINE AYUB AMARAL	Especialização NS	Médico	Unidade Básica de Saúde - Centro Social Urbano
5	1764647	ALINE DA SILVA LOPES	Mestrado	Fonoaudiólogo	Ambulatório Central da Faculdade de Medicina
6	2366340	AMANDA ANDINA BORGES	Especialização NS	Enfermeiro	Unidade Básica de Saúde - Vila Municipal
7	2624065	ANA AMALIA PEREIRA TORRES	Doutorado	Enfermeiro	Ambulatório Central da Faculdade de Medicina
8	2192997	ANA PAULA OLIVEIRA ROSSES	Mestrado	Médico	Unidade Básica de Saúde - Centro Social Urbano
9	3441573	ANDRÉA GONÇALVES BRANDÃO	Mestrado	Terapeuta ocupacional	Unidade Básica de Saúde - Campus Capão do Leão
10	1481393	ANDRE AVELINO STEFFENS	Mestrado	Médico	Ambulatório Central da Faculdade de Medicina

11	1103268	ANETE MACHADO BERTONI	Especialização NS	Assistente Social	Unidade Básica de Saúde - Areal Leste
12	2082305	ANGELA CHAPON CORDEIRO MADEIRA	Especialização NS	Médico	Unidade Básica de Saúde - Vila Municipal
13	2658587	ANGELA RODRIGUES LESTON NADER	Mestrado	Médico	Departamento de Medicina Materno Infantil
14	1099638	ANGELINE DE ALDEIA PAULSEN RODRIGUES	Especialização NS	Médico	Departamento de Medicina Materno Infantil
15	421051	BARTO OLIVAN ROSA DE FARIAS	Graduação	Jardineiro	Núcleo Administrativo - FAMED
16	2270449	BIANCA DUARTE GULARTE	Especialização NS	Auxiliar de Enfermagem	Ambulatório Central da Faculdade de Medicina
17	1230963	BIANCA GARCIA DOS SANTOS	Especialização NS	Auxiliar de Enfermagem	Unidade Básica de Saúde - Areal Leste
18	2037078	BRENO HESSLER UCKER	Técnico	Auxiliar de Enfermagem	Unidade Básica de Saúde - Vila Municipal
19	1259342	CAMILA SELL DA SILVA	Especialização NS	Auxiliar de Enfermagem	Unidade Básica de Saúde - Areal Leste
20	1449385	CARLA VERONICA VASCONCELOS COSTA	Especialização NS	Auxiliar de Enfermagem	Ambulatório Central da Faculdade de Medicina
21	3343117	CAROLINA AVILA VIANNA	Doutorado	Médico	Departamento de Clínica Médica
22	1264432	CATHERINE LAPOLLI	Especialização NS	Médico	Departamento de Saúde Mental
23	1099721	CLARISSE VIEIRA DA SILVA MAGALHAES	Especialização NS	Médico	Departamento de Medicina Materno Infantil
24	1367405	CLAUDIA CALDEIRA GOMES	Especialização NS	Auxiliar de Enfermagem	Ambulatório Central da Faculdade de Medicina
25	1103410	CLÁUDIA MARIA MACHADO BRAZIL	Especialização NS	Auxiliar de Farmácia	Ambulatório Central da Faculdade de Medicina
26	1036678	CLEBER GONCALVES SOARES		Técnico em Enfermagem	Unidade Básica de Saúde - Areal Leste
27	1102220	CLEUSA MARIA ALVES DA SILVEIRA	Graduação	Auxiliar de Enfermagem	Ambulatório Central da Faculdade de Medicina
28	2604549	DAIANE SCHMACHTENBERG	Mestrado	Médico	Departamento de Saúde Mental
29	2031021	DANIELA AIRES BÖETTGE COIMBRA	Especialização NS	Assistente em Administração	Programa de Pós-Graduação em Epidemiologia
30	1751744	DANIEL RODRIGUES ECHEVARRIA	Mestrado	Psicólogo	Colegiado do Curso de Psicologia
31	1099852	DIVINO JESUS MENEZES DA FONSECA	Graduação	Auxiliar de Enfermagem	Ambulatório Central da Faculdade de Medicina
32	1186724	DULCE STAUFFERT	Doutorado	Farmacêutico Bioquímico	Departamento de Medicina Materno Infantil
33	2604883	EDGARD VERNETTI FERREIRA	Especialização NS	Médico	Departamento de Clínica Médica
34	2294071	ELIANE SCHNEIDER STRAUCH	Mestrado	Médico	Unidade Básica de Saúde - Vila Municipal
35	1099623	ELISA GODOY PORTO	Graduação	Auxiliar de Enfermagem	Ambulatório Central da Faculdade de Medicina
36	1100878	ENRIQUE DANIEL SALDANA GARIN	Mestrado	Médico	Departamento de Clínica Médica
37	3121589	FERNANDO PASSOS DA ROCHA	Doutorado	Médico	Ambulatório Central da Faculdade de Medicina
38	1669992	FRANCIENE MARIMON AZZOLIN DA ROCHA BRITO		Enfermeiro	Unidade Básica de Saúde - Areal Leste
39	3316837	GABRIELE DUARTE FERREIRA		Assistente em Administração	Colegiado do Curso de Terapia Ocupacional
40	1099745	GLADIS LANGE SEOANE	Graduação	Técnico em Enfermagem	Centro de Aplicação e Monitoramento de Medicamentos Injetáveis
41	1668869	JAMILA VASQUEZ ROCKEMBACH	Doutorado	Enfermeiro	Unidade Básica de Saúde - Areal Leste
42	1477295	JANAIZE BATALHA NEVES	Especialização NS	Auxiliar de Enfermagem	Unidade Básica de Saúde - Centro Social Urbano
43	1432973	JANDIRA MARIA DO AMARILHO SILVEIRA	Mestrado	Enfermeiro	Ambulatório Central da Faculdade de Medicina
44	1371631	JANE ELIZABETH MALHEIROS SOUZA DE CAMPOS		Médico	Ambulatório Central da Faculdade de Medicina
45	1259390	JAQUELINE GONCALVES DOMINGUES	Mestrado	Auxiliar de Enfermagem	Unidade Básica de Saúde - Centro Social Urbano

46	1813522	JEFFERSON DAMASIO	Especialização NS	Técnico de Laboratório	Núcleo Administrativo - FAMED
47	1101114	JOAQUIM IGNACIO SILVEIRA DA MOTA NETO	Mestrado	Médico	Departamento de Saúde Mental
48	6421738	JOSE AUGUSTO ASSUMPÇÃO CRESPO RIBEIRO	Doutorado	Médico	Departamento de Medicina Materno Infantil
49	990460	JOSE CARLOS OLIVEIRA MACHADO	Técnico	Servente de Limpeza	Núcleo Administrativo - FAMED
50	2485080	JOSE DA CUNHA SILVEIRA	Mestrado	Médico	Unidade Básica de Saúde - Vila Municipal
51	2190877	JULIANA MARTINO ROTH	Doutorado	Enfermeiro	Unidade Básica de Saúde - Centro Social Urbano
52	1363562	JULIETA MARIA CARRICONE FRIPP	Doutorado	Médico	Ambulatório Central da Faculdade de Medicina
53	2311673	KAREN CHAVES RODALES	Especialização NS	Auxiliar de Enfermagem	Ambulatório Central da Faculdade de Medicina
54	2280171	KELLEN DE MORAIS CERQUEIRA	Especialização NS	Médico	Unidade Básica de Saúde - Areal Leste
55	1285438	LAIS MELO CORREA	Especialização NS	Médico	Unidade Básica de Saúde - Obelisco
56	1254719	LENARA LAMAS STELMAKE	Doutorado	Assistente Social	Unidade Básica de Saúde - Centro Social Urbano
57	1827302	LETICIA DAVILA GONCALVES	Especialização NS	Assistente em Administração	Departamento de Cirurgia Geral
58	2252205	LETÍCIA SABOIA DA SILVA	Mestrado	Terapeuta ocupacional	Colegiado do Curso de Terapia Ocupacional
59	1453408	LILIANE GRIEP	Especialização NS	Auxiliar de Enfermagem	Unidade Básica de Saúde - Centro Social Urbano
60	3310359	LUANA BEIERSDORF DA SILVA		Técnico em Enfermagem	Ambulatório Central da Faculdade de Medicina
61	1756181	LUCIANA CORREA ARGONIZZO	Mestrado	Médico	Departamento de Medicina Materno Infantil
62	1285725	LUCIANA GONCALVES BRAZ	Técnico	Auxiliar de Enfermagem	Unidade Básica de Saúde - Areal Leste
63	1453435	LUCIANA MECKING ARANTES	Mestrado	Psicólogo	Colegiado do Curso de Psicologia
64	1453501	LUCIANA RODRIGUES DOS SANTOS	Mestrado	Auxiliar de Enfermagem	Ambulatório Central da Faculdade de Medicina
65	3296387	LUCIANE BASTOS DA SILVA	Mestrado	Assistente Social	Ambulatório Central da Faculdade de Medicina
66	3442610	LUCIANE MARIA ALVES MONTEIRO	Mestrado	Médico	Departamento de Clínica Médica
67	1183782	LUIS EDUARDO BARCELLOS KRAUSE	Doutorado	Farmacêutico Bioquímico	Ambulatório Central da Faculdade de Medicina
68	1545336	LUIS FERNANDO OLIVEIRA DA SILVA	Técnico	Auxiliar de Enfermagem	Unidade Básica de Saúde - Areal Leste
69	1551133	LUISINELLI DOS SANTOS PIRES	Especialização NS	Administrador	Faculdade de Medicina
70	1456392	LUIS ROBERTO CUNHA DA ROCHA		Psicólogo	Departamento de Saúde Mental
71	3155453	MAIQUELE ANDRINE HOLZ SCHRODER	Especialização NS	Assistente em Administração	Faculdade de Medicina
72	421777	MARGARETE OLEIRO MARQUES	Mestrado	Assistente em Administração	Faculdade de Medicina
73	1100453	MARIA CONCEICAO PEREIRA PIRES		Auxiliar de Enfermagem	Departamento de Medicina Materno Infantil
74	3085735	MARIA CRISTINA DO AMARILHO MAICH	Especialização NS	Enfermeiro	Unidade Básica de Saúde - Areal Leste
75	1325993	MARIA CRISTINE IGANSI DA CUNHA	Mestrado	Médico	Departamento de Saúde Mental
76	2225844	MARIA LAURA SILVEIRA NOGUEIRA	Especialização NS	Médico	Unidade Básica de Saúde - Centro Social Urbano
77	1363563	MARIANE D AVILA VECCHI	Mestrado	Farmacêutico Bioquímico	Centro de Aplicação e Monitoramento de Medicamentos Injetáveis
78	2632037	MARIÂNGELA DA SILVA GARCIA	Especialização NS	Assistente em Administração	Departamento de Medicina Social
79	1099906	MARIANGELA SOARES DOMINGUES	Especialização NS	Auxiliar de Enfermagem	Ambulatório Central da Faculdade de Medicina
80	1481609	MARLETE SOARES ARAUJO	Especialização NS	Assistente Social	Unidade Básica de Saúde - Vila Municipal

81	2285940	MAURICIO MORAES	Doutorado	Médico	Unidade Básica de Saúde - Centro Social Urbano
82	2154750	MAURO SERGIO AVILA CALDERIPE	Especialização NS	Assistente em Administração	Cedido
83	1432822	MICHELE RIBEIRO PETER	Graduação	Auxiliar de Enfermagem	Unidade Básica de Saúde - Vila Municipal
84	1175034	MIRIAM BARCELLOS BRAGA	Especialização NS	Médico	Departamento de Medicina Materno Infantil
85	1100134	MONICA NEVES DE BORBA	Técnico	Auxiliar de Enfermagem	Centro de Aplicação e Monitoramento de Medicamentos Injetáveis
86	1760442	MYTZLY MARQUES GUEX DUTRA	Mestrado	Técnico em Enfermagem	Ambulatório Central da Faculdade de Medicina
87	1100785	NILZA MARIA BERTOLDI	Mestrado	Assistente Social	Departamento de Saúde Mental
88	1099870	NILZA MARIA VALIM LOPES		Auxiliar de Enfermagem	Departamento de Medicina Materno Infantil
89	3281919	NIVIA MARIA STREIT	Doutorado	Técnico em Farmácia	Ambulatório Central da Faculdade de Medicina
90	1007792	PAMELA LIMA BANDEIRA	Especialização NS	Médico	Unidade Básica de Saúde - Obelisco
91	2084698	PAULO ORLANDO ALVES MONTEIRO	Doutorado	Médico	Departamento de Clínica Médica
92	2843335	PRISCILA FURTADO TAUBNER	Especialização NS	Assistente em Administração	Cedido
93	2071606	RAFAEL DE FREITAS SOARES	Especialização NS	Atendente de Consultório	Unidade Básica de Saúde - Areal Leste
94	1363565	RENATA CUNHA DA SILVA	Doutorado	Enfermeiro	Ambulatório Central da Faculdade de Medicina
95	1099660	RENATA DE LIMA LEMOS	Mestrado	Enfermeiro	Unidade Básica de Saúde - Centro Social Urbano
96	3095378	RENATA PINTO GOTTINARI DE LIMA	Especialização NS	Médico	Unidade Básica de Saúde - Obelisco
97	1276950	RENATA SCHMITZ	Especialização NS	Médico	Unidade Básica de Saúde - Campus Capão do Leão
98	2063432	RODRIGO DA SILVA VITAL	Doutorado	Terapeuta ocupacional	Colegiado do Curso de Terapia Ocupacional
99	2394168	RODRIGO SILVA DA SILVA	Especialização NS	Assistente em Administração	Colegiado do Curso de Medicina
100	1306769	Rogério Scolari		Técnico de Laboratório	Programa de Pós-Graduação em Epidemiologia
101	2032030	ROSIMERE NEVES DA COSTA	Especialização NS	Auxiliar de Enfermagem	Unidade Básica de Saúde - Vila Municipal
102	1100965	RUDIMAR MENEZES DA PORCIUNCULA	Graduação	Auxiliar de Enfermagem	Unidade Básica de Saúde - Centro Social Urbano
103	2030588	SABRINA OLIVEIRA DA COSTA	Especialização NS	Assistente em Administração	Departamento de Medicina Materno Infantil
104	1099675	SERGIO ELOIR TEIXEIRA WOTTER	Doutorado	Auxiliar em Administração	Núcleo Administrativo - FAMED
105	2891817	SILVANA DE MATOS BANDEIRA	Doutorado	Assistente em Administração	Colegiado do Curso de Psicologia
106	1433039	SIMONE VIANA RODRIGUES	Especialização NS	Enfermeiro	Ambulatório Central da Faculdade de Medicina
107	1668872	TATIANA TRINDADE HAFELE	Especialização NS	Enfermeiro	Ambulatório Central da Faculdade de Medicina
108	1922493	TATIANE BILHALVA FOGACA	Doutorado	Médico	Departamento de Medicina Materno Infantil
109	2367115	TATIANE MACHADO DA SILVA	Mestrado	Enfermeiro	Unidade Básica de Saúde - Vila Municipal
110	1089752	VANESSA DE ARAUJO MARQUES	Mestrado	Psicólogo	Colegiado do Curso de Psicologia
111	420394	VERA LUCIA AVILA MELLO	Nível Médio	Auxiliar em Administração	Departamento de Saúde Mental
112	1250011	VIVIANE DE FARIA MACIEL	Especialização NS	Técnico em Enfermagem	Unidade Básica de Saúde - Centro Social Urbano
113	1420524	ZAIRA MARIA PRESTES BAARTZ	Especialização NS	Auxiliar de Enfermagem	Ambulatório Central da Faculdade de Medicina

1.5.4 Trabalhadoras e trabalhadores terceirizados

A estrutura de apoio é composta por trabalhadores terceirizados em serviços de higienização, portaria, vigilância e serviços gerais.

1.6 Levantamento da Infraestrutura Física

A estrutura física da FAMED, totaliza área de cerca de 16.000 m², é formada pelas seguintes edificações (anexos 4.1. e 4.2.):

- **Instituto de Higiene Borges de Medeiros ou Prédio Histórico:** situado na Avenida Duque de Caxias, 250 - Fragata, com 1.110,78 m², local da Direção da Unidade e dos Colegiados dos Cursos, laboratórios do curso de terapia ocupacional e Laboratório de Ensino por Simulação (DCM), comitê de ética em pesquisa

- **Prédio do Diretório Acadêmico Naum Keiserman (DANK):** situado na Avenida Duque de Caxias, 250 - Fragata, com 526,13 m². Espaço disponibiliza áreas de convivência e lazer e também os centros acadêmicos dos cursos de medicina, psicologia e terapia ocupacional.

- **Prédio do Aulário e Anfiteatro:** situado na Avenida Duque de Caxias, 250 - Fragata, com área total de 4.296,74 m², comporta:

- Primeiro pavimento (térreo): Biblioteca, ambulatório da medicina especializada, serviço de radioterapia gestão HE/Ebserh
- Segundo pavimento: ambulatórios de ginecologia e obstetrícia, pediatria, psiquiatria e Departamento de Saúde Mental
- Terceiro pavimento: 1 Anfiteatro com 250 lugares, 1 mini-audtório, 5 salas de aula, Departamento de Medicina Social, Departamento de Cirurgia Geral e área de apoio acadêmico

- **Prédio da Morfologia / Anatomia:** situado na Avenida Duque de Caxias, 250, Fragata, com 1.010,26 m², sob gestão do Instituto de Biologia (IB). Os cursos da FAMED utilizam as instalações do prédio para atividades curriculares nas disciplinas de Anatomia, Histologia e Embriologia ministradas pelo IB.

- **Prédio da Bases de Técnicas Cirúrgicas e anestesia e Patologia:** situado na Avenida Duque de Caxias, 250 - Fragata, com 255,44 m². No local são realizadas

atividades práticas e teóricas das disciplinas vinculadas ao Departamento de Cirurgia Geral.

- **Prédio de Apoio:** situado na Avenida Duque de Caxias, 250 - Fragata, com 111,74m². Local serve de área de apoio para equipe de terceirizados das áreas de higienização, portaria, vigilância e serviços gerais.

- **Ambulatório Central ou “Paliteiro”:** situado na Rua Almirante Guillobel, 221, Fragata, com 1.087,29 m². No local são realizadas consultas e procedimentos especializados e multidisciplinares nas áreas clínicas e cirúrgicas, também sedia o SAE (Serviço de Assistência Especializada) para usuários HIV/SIDA.

- **Cuidativa – Centro Regional de Cuidados Paliativos FAMED UFPel:** situado na Avenida Duque de Caxias, 104 - Fragata, área total cerca de 3.000 m². No local, que comporta 3 prédios contíguos e alinhados (corredor a direita em relação a Duque de Caxias), estão em funcionamento desde 2016 o Ambulatório Multidisciplinar de Cuidados Paliativos, a Reabilitação Funcional e as Práticas Integrativas e Complementares em Saúde (PICS). Além dos consultórios, sala de espera e sala de enfermagem, o local comporta espaços acadêmicos, auditório, academia, fisioterapia/pilates, embaixada cuidativa e áreas de convivência. A terceira edificação contígua comporta a obra do Hospice, estrutura com 1800 m², cerca de 85% concluída. O espaço terá 20 leitos de internação e procedimentos áreas de convivência e espaços acadêmicos, previsão de término parcial em 2023. O serviço também desenvolve atividades com usuários e estudantes, na Mata Sensorial Cuidativa, através de projeto de extensão, em área de vegetação nativa pertencente a antiga Laneira, mesmo terreno. Na mata e em área contígua estão instalados jardins, hortas e canteiros de plantas medicinais.

- **Centro de Pesquisas em Saúde Dr. Amílcar Gigante:** situado na Rua Marechal Deodoro, 1160 - Centro, com 4.350,20 m², comporta

- Primeiro pavimento (térreo): Serviço Escola do Curso de Psicologia (SEP), Serviço Escola do Curso de Terapia Ocupacional (SETO)
- Segundo pavimento: Centro de Diabetes e Hipertensão
- Terceiro pavimento: Centro de Pesquisas Epidemiológicas e Programa de Pós-Graduação em Epidemiologia (DMS)

- Prédio anexo: Centro de Pesquisas Epidemiológicas e Programa de Pós-Graduação em Epidemiologia (DMS)

- **Unidades Básicas de Saúde:**

- UBS Centro Social Urbano - situado na Rua Guararapes, 50A - Areal, com 284 m².
- UBS Areal Leste - situado na Avenida Domingos de Almeida, 4265 - Areal, com 367 m².
- UBS Vila Municipal - situado na Rua Luciano Gallet, 600 - Areal, com 439 m²
- UBS Campus Capão – situada no Campus da UFPEL no município de Capão do Leão, com 134 m².
- UBS Obelisco - situado na Rua Dr Francisco Ribeiro da Silva, 505 - Areal, com 180m².

1.7 Relação e descrição dos Cursos e Programas Ofertados

1.7.1 Curso de Graduação em Medicina

O curso de Graduação em Medicina da Universidade Federal de Pelotas teve autorizado seu funcionamento pelo Ministério da Educação e Cultura em 3 abril de 1963, formou em 60 anos, cerca de 8 mil médicos.

O sistema de ingresso acadêmico adotado para o curso de Medicina é o seriado semestral, oferece 106 vagas anuais (53 vagas semestrais), provenientes dos processos seletivos SISU e PAVE. O curso é dividido em oito semestres com disciplinas teórico-práticas e quatro semestres de estágios supervisionados.

A organização curricular do curso prevê a duração mínima de 6 (seis) e máxima de 10 (dez) anos. Para obter o grau de Médico, o estudante deverá cumprir um total de 8.123 (oito mil cento e vinte e três) horas relativas ao currículo pleno proposto. A composição da carga horária está definida da seguinte forma: 4335h de disciplinas obrigatórias, 3520h de estágio curricular (internato), 200h de atividades complementares e 68h de formação livre. O atual projeto pedagógico originou-se da necessidade de adequação às novas diretrizes curriculares, que destacam a importância do discente atuar precocemente em campo prático (atendimento ao paciente), habilitando o recém-graduado para o nível de atendimento primário,

secundário e terciário. O curso possui um Núcleo Docente Estruturante (NDE) com caráter consultivo para rediscutir, adequar, avançar e potencializar o currículo vigente, adequando às necessidades de formação na graduação.

O treinamento em serviço dos discentes, para o desenvolvimento das competências médicas, ocorre em diferentes cenários assistências, sendo a maioria próprios e de gestão da FAMED, destaque para Unidades Básicas de Saúde, Ambulatórios e Centros Especializados (áreas de clínica, cirurgia, pediatria e ginecologia-obstetrícia), Hospitais (HE Ebserh, Espirita de Pelotas, Santa Casa de Misericórdia) e Urgência e Emergência (Pronto Socorro, UPA, SAMU).

O curso de Medicina tem como principal objetivo formar médicos dotados de conhecimentos e proficiência habilitados para:

(a) conceber o aspecto biopsicossocial de saúde e doença, orientando-o na prática de princípios éticos e humanitários, nos diferentes níveis de atenção, com ações de promoção, prevenção, recuperação, reabilitação e cuidados paliativos à saúde, na perspectiva da integralidade da assistência, com senso de responsabilidade social e compromisso com a cidadania, como promotor da saúde integral do ser humano;

(b) promover e incentivar a pesquisa nos vários setores por ela abrangidos;

(c) propiciar especialização e aperfeiçoamento permanente, incentivando os hábitos de aprendizado continuado.

Na última avaliação do Enade em 2019, o curso recebeu conceito 4. Em 2022, foi classificado entre as 450 melhores Escolas de Medicina do mundo, conforme *QS World University Ranking by subject 2022* (levantamento é promovido pelo QS Quacquarelli Symonds, grupo de pesquisa universitárias do Reino Unido).

1.7.2 Curso de Graduação em Psicologia

O curso de Bacharelado em Psicologia da UFPEL foi criado em 01/08/2010 e reconhecido pelo MEC pela Portaria nº 306, de 23/04/2015, com renovação de reconhecimento pela Portaria nº 272, de 03/04/2017.

O curso de Psicologia da UFPEL surgiu no contexto do Programa de Apoio a Planos de Reestruturação e Expansão das Universidades Federais (REUNI), cujo objetivo central foi o de ampliar o acesso e a permanência da população ao ensino público, superior e de qualidade, particularmente aquela de baixa renda. A primeira turma de bacharéis em Psicologia da UFPEL se formou em 2015 e, em sua primeira participação no Exame Nacional de Desempenho de Estudantes (ENADE), o curso recebeu nota 4, mesmo conceito obtido na avaliação do MEC. Em 2017, o curso formou um Núcleo Docente Estruturante (NDE) para repensar o currículo, que está sendo reestruturado com o intuito de alinhar ainda mais a formação às exigências da sociedade, com ênfase em direitos humanos, questões étnico-raciais, gênero e sexualidade.

O curso de Psicologia tem duração de 5 anos, divididos em 10 semestres, com funcionamento no turno da noite, e carga horária total de 4.357 horas. O curso recebe 55 alunos por ano, sendo que 50 ingressam pelo Sistema de Seleção Unificada (Sisu) e 5 pelo Programa de Avaliação da Vida Escolar (PAVE). O corpo docente, o curso de Psicologia conta com 15 professores efetivos, todos com titulação de doutorado. Atualmente, o curso conta com cinco servidores técnicos administrativos, três psicólogos e dois assistentes em administração.

O curso de Psicologia da UFPEL estrutura-se em um núcleo comum e contempla três ênfases, articuladas de acordo com as principais demandas da região de Pelotas, identificadas no período em que o curso foi criado: Psicologia e processos de gestão, Psicologia e processos de prevenção e promoção de saúde, e Psicologia e processos clínicos. O núcleo comum está organizado conforme orientações das diretrizes curriculares para a formação em Psicologia, mantendo-se uma base centrada em fundamentos teórico-metodológicos, fenômenos e processos psicológicos, procedimentos para investigação científica, práticas profissionais e interface com áreas afins.

O curso de Psicologia da UFPEL, através do seu corpo docente e técnico possui forte inserção na comunidade pelotense, em atividades de ensino, pesquisa e extensão. Além da área da saúde, faz interlocução com a Filosofia, Educação, Biologia, Saúde e Sociologia, prevista em disciplinas obrigatórias, as experiências de estágios orientam para a participação do aluno em equipes multiprofissionais. Os

discentes também atuam na área das medidas socioeducativas, escolas, empresas, associações e comunidades em geral.

Os estágios básicos do curso de Psicologia da UFPEL iniciam no terceiro semestre, o que faz com que desde cedo em sua formação os alunos e alunas já estejam inseridos nos mais diversos campos de atenção à saúde na cidade de Pelotas, incluindo hospitais, unidades básicas de saúde, centros de atenção psicossocial, centro de atendimento ao autista, serviço de redução de danos, Cuidativa (Centro Regional de Cuidados Paliativos), entre outros. Atualmente, grande parte da carga horária de treinamento em serviço na área de clínica ambulatorial, ocorre nas instalações próprias do Serviço Escola de Psicologia da FAMED UFPEL.

1.7.3 Curso de Graduação em Terapia Ocupacional

O curso de Terapia Ocupacional da Universidade Federal de Pelotas teve seu início em 2010, por meio da Portaria nº 1.560 de 06 de outubro de 2010. O Curso teve seu reconhecimento no ano 2015 quando da publicação da Portaria nº 45 de 22/01/2015, publicada na Seção 1, página 8 do D.O.U de 23/01/2015. A primeira turma de ingressantes contou com 40 alunos. A integralização curricular e outorga de grau da primeira turma aconteceu no ano de 2014 e contou com 22 formandos.

Anualmente, são ofertadas 44 vagas, sendo oitenta por cento delas destinadas ao ingresso via ENEM/SISU e o restante, ao ingresso via Programa de Acompanhamento da Vida Escolar (PAVE) conforme resolução nº 30/2017 do COCEPE/UFPEL. Além dessas formas de ingresso, há também editais que contemplam as modalidades de reopção, reingresso, transferência e portador de diploma de ensino superior, bem como editais específicos para ingresso de indígenas e quilombolas, conforme estabelece a resolução nº 05, de 11 de fevereiro de 2016, do COCEPE UFPEL.

A inexistência de um Curso de Terapia Ocupacional na região sul do estado sinalizava importante demanda a ser contemplada por uma Instituição de Ensino Superior Pública. O Curso de Terapia Ocupacional busca uma formação integral, alicerçada no conhecimento e na cultura, oferecendo à sociedade profissionais capazes de atuarem com qualidade e dinamismo e é por esta razão que sua grade

curricular contempla conhecimentos sobre saúde, educação, cultura, contextos sociais, relação étnico-racial, direitos humanos e educação ambiental.

O Curso de Terapia Ocupacional, entendendo a indissociabilidade entre ensino, pesquisa e extensão, realiza atividades práticas desde o primeiro ano do curso. Estas atividades estão relacionadas a disciplinas obrigatórias e não obrigatórias, estágios obrigatórios, projetos de pesquisa e de extensão. O processo de curricularização dos componentes curriculares contribuiu positivamente para fortalecer a relação entre o curso e a prática com a comunidade. Atualmente o Projeto Pedagógico do Curso (PPC) está em sua sexta versão visando a atualização conforme as Diretrizes Nacionais Curriculares (DCN) e estando fundamentado em quatro módulos:

- Módulo 1: Bases Biológicas e do Desenvolvimento Humano;
- Módulo 2: Bases das Ciências Sociais, Humanas, Relação Étnico-racial e Educação Ambiental;
- Módulo 3: Bases da Terapia Ocupacional;
- Módulo 4: Prática e Pesquisa em Terapia Ocupacional.

O Curso de Terapia Ocupacional também está presente na Residência Multiprofissional tendo suas atividades desenvolvidas no Hospital Escola da UFPEL.

O currículo vigente prevê a formação de sujeitos éticos, comprometidos com os problemas sociais, políticos e culturais, com a aprendizagem significativa e emancipadora, articulando conteúdos curriculares com as mais distintas situações da realidade social, favorecendo a reflexão, o protagonismo e processos democráticos. Seguindo tendências mundiais, além do tradicional e legitimado enfoque formativo em saúde, relativo aos problemas de atividade, participação e autonomia dos clientes nos contextos de vida, o curso também abrange competências e habilidades para atuação nos campos social, cultural, político e educacional.

O perfil acadêmico-profissional do graduado no Curso de Terapia Ocupacional da UFPEL, em relação às competências e habilidades a serem desenvolvidas são:

- Ética das relações com pacientes/clientes/usuários, profissionais, bem como na produção e divulgação de pesquisas, trabalhos e informações na área da Terapia Ocupacional;

- Habilidades pessoais e atitudes necessárias para prática profissional, a saber: consciência das próprias potencialidades e limitações, adaptabilidade e flexibilidade, equilíbrio emocional, empatia, capacidade crítica, autonomia intelectual e exercício da comunicação verbal e não verbal;
- Capacidade para atuação em diferentes contextos, considerando a especificidade da Terapia Ocupacional, as condições sociais, culturais, os direitos humanos e necessidades dos indivíduos, grupos, organizações e comunidades;
- Sensibilidade para interlocução com outros campos de conhecimento a fim de compreender criticamente os fenômenos biológicos, sociais, econômicos, ambientais, culturais e políticos do país fundamentais ao exercício da cidadania e da profissão;
- Formação para o agir interprofissional, considerando o princípio da integralidade presente nas políticas nacionais de saúde e assistência social, e o imperativo de produzir saberes complexos para os problemas complexos que acometem as sociedades;
- Participar da formulação e implementação das políticas sociais e de acesso à cultura sejam estas setoriais (políticas de saúde, infância e adolescência, educação, trabalho, promoção social, etc.) ou intersetoriais;
- Capacidade de diagnosticar, avaliar, elaborar e agir em projetos individuais, situacionais, institucionais e territoriais, de forma coerente com os referenciais teóricos e demandas da realidade;
- Habilidade de mediação e coordenação de processos grupais, considerando as diferenças individuais e socioculturais;
- Capacidade para realizar orientações e consultorias na área de Terapia Ocupacional;
- Capacidade para consumo e produção de informação científica qualificada. Tal competência envolve a habilidade de formular problemáticas pertinentes ao campo científico da área de Terapia Ocupacional e áreas afins, aplicação de princípios metodológicos, busca em bases de dados e periódicos científicos, leitura crítica de informações, escrita de trabalho científico, parecer técnico, laudo e outras comunicações profissionais;

- Compreensão da formação como um exercício contínuo e permanente de atualização dos saberes para a aplicação da Terapia Ocupacional.

O curso de Terapia Ocupacional está localizado na unidade Faculdade de Medicina, situada no Bairro Fragata, junto aos cursos de Medicina e Psicologia. O campus sedia parte considerável das atividades de ensino e práticas clínicas de ensino, contudo espera-se que o discente tenha ampla vivência interprofissional não só nos serviços ofertados pela universidade, mas, sobretudo nos equipamentos de serviço público. São exemplos de equipamentos vinculados aos propósitos pedagógicos do curso de Terapia Ocupacional: Serviço Escola de Terapia Ocupacional (SETO), Hospital Escola EBSEH-UFPEL (ambulatórios e internação), APAE de Pelotas, Escola Estadual Areal, e Secretaria de Educação e Desporto do município de Pelotas; Unidades Básicas de Saúde Dunas, Casemi, Asilo de Mendigos, Serviços de Convivência e fortalecimento de Vínculo Castilho e Dunas; Centro de Reabilitação Visual (CRV) Louis Braille, Centros de Atenção Psicossocial, Centro de Autismo Danilo Rolim, CERENEPE e Unidade Cuidativa.

1.7.4 Programa de Residência Médica

A Residência Médica constitui modalidade de ensino de pós-graduação, destinada a médicos, na modalidade especialização, caracterizada por treinamento em serviços, sob a orientação de profissionais médicos de elevada qualificação ética e profissional (Lei nº 6.932, de 07/07/81). Todas as vagas ofertadas possuem credenciamento no MEC e garantem bolsa aos especializandos.

A Faculdade de Medicina da Universidade Federal de Pelotas, através da COREME, em parceria com a Pró Reitoria de Pesquisa e Pós Graduação, oferece os seguintes Programas de Residência Médica: cirurgia geral, clínica médica, endocrinologia e metabologia, gastroenterologia, medicina da família e comunidade, ginecologia e obstetrícia, pediatria e psiquiatria.

1.7.5 Programa de Pós-Graduação em Epidemiologia - PPGEpi (Mestrado e Doutorado)

O Programa de Pós-Graduação em Epidemiologia do Departamento de Medicina Social da Universidade Federal de Pelotas (UFPEL), criado em 1991, foi o primeiro da área de Saúde Coletiva, no Brasil, a receber a nota máxima (7) na avaliação trienal da Coordenação de Aperfeiçoamento de Pessoal de Nível Superior (Capes/MEC), e a mantém até hoje.

O Programa é composto por dois cursos de regime *stricto sensu*: mestrado e doutorado acadêmico. E por dois cursos de extensão nas áreas de Epidemiologia Básica e de Estatística, voltados a alunos de pós-graduação de outros programas e profissionais de saúde em geral.

Desde 2005, o Programa mantém convênio com a Fundação Wellcome Trust para financiamento dos estudos de alunos estrangeiros da América Latina, do Caribe, de países em desenvolvimento. Através desse convênio, inúmeros profissionais da saúde concluíram a Pós-Graduação na UFPEL e, hoje, atuam na área em seus países de origem.

Este programa de pós-graduação tem sua base junto ao Centro de Pesquisas Epidemiológicas (CPE), que é formado por um grupo de pesquisadores referência nacional e internacional na área de investigação materno-infantil, desigualdades em saúde, e nutrição humana.

1.7.6 Mestrado Profissional *lato sensu* em Saúde da Família

O Mestrado Profissional em Saúde da Família/PROFSAÚDE é um curso em rede nacional, proposto pela ABRASCO e oferecido por uma rede de 18 universidades, lideradas pela Fiocruz.

O PROFSAÚDE tem por objetivo proporcionar, aos profissionais atuantes na Atenção Básica em Saúde (ABS), formação articulada com sua prática, fortalecendo conhecimentos relacionados à atenção, educação e gestão de forma a prepará-los para atuarem como docentes nas pós-graduações e graduações da área de saúde e como preceptores na ESF e nas residências multiprofissionais e médicas, com ênfase naquelas da área de saúde coletiva.

O Mestrado, promovendo profunda integração ensino-serviço, apoia a consolidação do modelo da Estratégia de Saúde Família e contribui, ao mesmo tempo, para qualificação da rede de serviços do SUS em seu papel como campo de práticas formativas e como qualificador da expansão da rede de graduação, pós-graduação e educação permanente de profissionais de saúde

Com duração mínima de 18 meses, e máxima de 24 meses, o mestrado totaliza 960 horas em modalidade semipresencial, sendo 832 horas desenvolvidas em trabalho online, através do ambiente Moodle, e 128 horas concentradas em 8 encontros presenciais, ao longo da duração do curso.

O egresso do ProfSaúde deverá ser um profissional comprometido com a aprendizagem ao longo da vida, que incorporará criticamente as políticas públicas de saúde como referenciais em sua atuação, com competência para produzir conhecimento a partir da prática no serviço e utilizá-lo para transformar a realidade.

1.8 Relação dos Projetos e Programas

No Anexo 4.3 segue a relação atualizada de Projetos e Programas de Ensino, Pesquisa e Extensão desenvolvidos por docentes e técnicos lotados na FAMED.

2. OPERACIONALIZAÇÃO DO PDU FAMED

2.1 Métodos empregados

A atual equipe diretiva da FAMED, eleita democraticamente por seus pares, apresentou para a comunidade o Programa de Gestão Nossa Voz, implementado em junho de 2021 (anexo 4.4). Ao iniciar a gestão da unidade, foi realizado o diagnóstico situacional, com a socialização de ferramenta online para que docentes, discentes e técnicos administrativos pudessem efetivamente participar. Cabe destacar que, na ocasião, as atividades acadêmicas e administrativas estavam sendo desenvolvidas na modalidade remota em função da Pandemia da COVID-19. O referencial empregado foi o método da matriz FOFA ou SWOT, que possui como principal objetivo realizar a análise interna e externa do ambiente, para melhorar a gestão institucional. A FOFA permeia quatro fatores, no âmbito interno são apontadas as

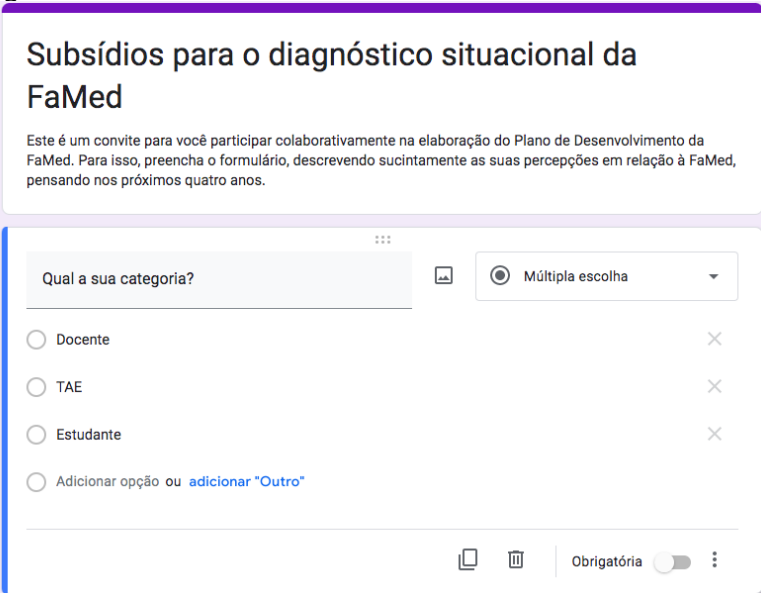
forças e as fraquezas e no externo correspondem as oportunidades e ameaças. (OLIVEIRA, 2007). Estes fatores foram inseridos em um questionário socializado através do *google forms*.

No desenvolvimento do PDU da unidade (vigência 2023-2024), seguiu-se a mesma metodologia de avaliação situacional, com aplicação da Matriz FOFA em momentos presenciais. A equipe de sistematização do PDU apurou os resultados diagnósticos da matriz a fim de priorizar os objetivos e ações a serem desenvolvidos no biênio.

2.2 Processos participativos

Conforme descrito acima, a fim de garantir a efetiva participação da comunidade da FAMED na construção do PDU, houve momentos de participação pela modalidade online, através do preenchimento do google forms, no período de junho a setembro de 2021. (figura 07).

Figura 07: Questionário Forms



Subsídios para o diagnóstico situacional da FaMed

Este é um convite para você participar colaborativamente na elaboração do Plano de Desenvolvimento da FaMed. Para isso, preencha o formulário, descrevendo sucintamente as suas percepções em relação à FaMed, pensando nos próximos quatro anos.

Qual a sua categoria?

☐ Docente

☐ TAE

☐ Estudante

☐ Adicionar opção ou [adicionar "Outro"](#)

Múltipla escolha

Obrigatória

Os resultados foram bastante consistentes, visto que trouxeram elementos importantes a partir da realidade vivida e sentida pelos participantes, considerando as fortalezas e fraquezas internas, as oportunidades e as ameaças externas (figura 08 e quadro 5).



37

Figura 09: Café com a Direção, tema PDU, setembro 2022



Ainda no mês de setembro de 2022, foi realizada atividade interativa e integrativa somente com estudantes dos cursos de medicina, psicologia e terapia ocupacional, para garantir maior participação dos discentes, com a mesma metodologia de debate e diálogo. (quadro 5 e figura 10)

Quadro 5: Avaliação Situacional após a participação da comunidade Famed (online e presencial)

	Forças Internas	Fragilidades Internas
Participação da comunidade Famed através do Forms (online) em junho de 2021	Acolhimento e cuidado das pessoas	Escassez de recursos financeiros e de pessoal
	Dedicação ao ensino e à assistência	Precarização das condições de estudo e de trabalho
	Democracia direta com respeito ao diálogo	Abandono e descaso com os estudantes
	Transparência, informação e comunicação	Desintegração e isolamento pedagógico
	Potencialização (espaço) das áreas de relacionamento e convivência	
Participação presencial da comunidade Famed (Café com a Direção, setembro de 2022)	Qualidade do ensino	Infraestrutura precária em vários aspectos (predial, material permanente, internet, telefonia)
	Formação dos docentes e TAES	Baixa integração e articulação entre os cursos e as áreas
	Comunicação interpessoal aluno-professor	Ausência de um setor/apoio estudantil e pedagógico na unidade
		Redução de servidores docentes e TAES (não reposição pela UFPel)
Participação presencial dos estudantes de medicina, psicologia e terapia ocupacional (setembro de 2022)	Espaços de convivência, incluindo áreas externas	Falta de insumos de higiene em banheiros do espaço das salas de aula
	Diálogo direção e alunos	Pouca iluminação e segurança no caminho do paliteiro
	Atendimento à comunidade (usuários)	
	Professores e funcionários	Problemas técnicos com recursos audiovisuais (projektor, cabos, adaptador)
	Centralização dos espaços acadêmicos	Infraestrutura precária das salas de aula (goteiras, cadeiras, janelas quebradas)
	Oportunidades Externas	Ameaças Externas
Participação da comunidade	Mobilização social, interna e regional	Corte de verba para saúde, educação e ciência
	Construção de projetos, convênios e contratualizações	Desapropriação dos ambulatórios e outros espaços da FAMED

Famed através do Forms (online) em junho de 2021	Apoio político da esfera pública (ensino, assistência)	Desacordos conceituais sobre autonomia universitária e saúde pública
	Busca e parcerias públicas e privadas	Retirada de servidores de apoio da FAMED
		Fragmentação e individualismo
Participação presencial da comunidade Famed (Café com a Direção, setembro de 2022)	Parceria com outros cursos, projetos de extensão para contribuir com a Famed: estrutura, equipamentos, redes/software	Desvalorização salarial dos docentes gerando menor interesse de profissionais com dedicação integral no curso de medicina
	Associação de egressos	Demanda burocrática longa para resolver problemas simples
	Parcerias com hospitais para melhorar a rede de convênios	Desvalorização dos TAES , sem reposição salarial
	Interlocução pedagógica	Regulação total da SMS nas consultas especializadas, em atentar as linhas de cuidado, causando prejuízo educacional e assistencial
Participação presencial dos estudantes de medicina, psicologia e terapia ocupacional (setembro de 2022)	parcerias para estágio ao longo da graduação	Profissionais da Ebserh e SMS pouco comprometidos com preceptoria e ensino
	Intercâmbio	Governo Federal
		Reitoria UFPel (investimento infra, RH)
		Transporte de apoio insuficiente (para Capão e centro de Pelotas, passando pelo HE)
		Fragilidade na assistência alimentar: ausência de cantina na Famed e de RU no Fragata

Na etapa seguinte, membros da comissão do PDU organizaram as informações produzindo agrupamentos por núcleo de sentido, de forma a contemplar os cinco principais elementos em cada quadrante da matriz FOFA (diagnóstico), conforme quadro 6.

Quadro 6: Avaliação Situacional, agrupamento por núcleo de sentido

Forças Internas	Fragilidades Internas
Acolhimento e cuidado das pessoas	Escassez de recursos financeiros e de pessoal (Redução de servidores e não reposição pela UFPel)
Qualidade do ensino e da assistência	Infraestrutura precária em vários aspectos (predial, material permanente, internet, telefonia)
Democracia direta com respeito ao diálogo e boa comunicação	Baixa integração e articulação entre os cursos e as áreas
Espaços de convivência, incluindo áreas externas	Ausência de um setor/apoio estudantil e pedagógico na unidade
Professores e funcionários	Infraestrutura precária das salas de aula (goteiras, cadeiras, janelas quebradas)
Oportunidades Externas	Ameaças Externas
Construção de projetos, convênios e contratualizações	Corte de verba para saúde, educação e ciência
Associação de egressos	Desapropriação dos ambulatórios e outros espaços da FAMED
Busca e parcerias públicas e privadas	Fragilidade na assistência alimentar: ausência de cantina na Famed e de RU no Fragata
Parcerias com hospitais para melhorar a rede de convênios	Regulação total da SMS nas consultas especializadas, em atentar as linhas de cuidado, causando prejuízo educacional e assistencial
parcerias para estágio ao longo da graduação	Profissionais da Ebserh e SMS pouco comprometidos com preceptoria e ensino

Figura 10: Atividade interativa com discentes FAMED, setembro de 2022



2.3 Quadro de ações

Item relacionado no PDU Tático	Objetivo operacional da Unidade	Cronograma Semestres 2023 - 2024			
		1	2	3	4
PDI Tema: Infraestrutura Objetivo Específico 2: Qualificar os espaços de trabalho, administrativos e acadêmicos. Ação 3: Dotar as salas de aula e laboratórios de aulas práticas das estruturas adequadas acesso a equipamentos, internet, conforto térmico e acústico para o pleno desenvolvimento da atividade de ensino. PDU Tático PRA 1. Manter um cronograma pré-estabelecido para envio dos pedidos para aquisição de mobiliário e de itens de laboratório. 3. Contratação de equipe e aquisição de material necessário de acordo com as solicitações demandadas pelas unidades acadêmicas e administrativas. 10. Manter a Agenda de Compras da SUINFRA atualizada, compatibilizando-a com as necessidades constatadas. PDU Tático PROPLAN 15. Instituir a política ambiental da UFPel. 23. Dotar as salas de aula e laboratórios de aulas práticas das estruturas adequadas — acesso a equipamentos, internet, conforto térmico e acústico — para o pleno desenvolvimento da atividade de ensino. 25. Ampliar o número de laboratórios, visando o atendimento das necessidades de ensino, pesquisa e extensão. 26. Proporcionar espaços para videoconferência. 27. Ampliar o investimento em espaços acolhedores de convivência. 28. Ampliar os projetos de infraestrutura. 30. Prover os espaços físicos internos da estrutura básica referentes a rede elétrica, iluminação, climatização e acesso à internet.	1. Qualificar infraestrutura física Predial (espaços acadêmicos e assistenciais)	X	X	X	X

<p>31. Prover os espaços físicos externos de pintura e iluminação.</p> <p>32. Garantir acessibilidade nos espaços físicos, nos mobiliários e nos meios de locomoção pertencentes à UFPel.</p> <p>Programa Nossa Voz</p>					
<p>PDU Tático PROPLAN</p> <p>27. Ampliar o investimento em espaços acolhedores de convivência.</p> <p>Programa Nossa Voz</p>	<p>2. Garantir mais acesso e melhor qualidade alimentar na região do Fragata: RU do Fragata e Cantina ou Food Truck) na FAMED</p>	X	X	X	X
<p>PDU Tático PRAE</p> <p>14. Instituir projetos para divulgação junto aos estudantes das ações de saúde existentes na Universidade e no município.</p> <p>PDU Tático PROGEP</p> <p>21. Viabilizar a oferta de atividades de promoção à saúde e lazer aos servidores.</p> <p>22. Realizar levantamento de dados sobre a saúde dos servidores visando o acompanhamento e ações proativas.</p> <p>24. Agir proativamente no acompanhamento e cuidado da saúde mental dos servidores.</p> <p>30. Buscar alternativa que possibilite a oferta dos exames médicos periódicos.</p> <p>31. Propor documento norteador de cuidado à prevenção de riscos ambientais.</p> <p>32. Criar a Comissão Interna de Saúde do Servidor Público – CISSP.</p> <p>Programa Nossa Voz</p>	<p>3. Ampliar cuidados em Saúde (física e mental) para estudantes, docentes e TAES</p>	X	X	X	X
<p>PDI -</p> <p>Tema: Infraestrutura</p> <p>Objetivo Específico 5: Qualificar a mobilidade urbana da comunidade UFPel.</p> <p>Ação 1: Ampliar a rede e os horários do Transporte de Apoio.</p> <p>PDU Tático PRA –</p> <p>5. Desenvolver ações visando a qualificação do transporte na UFPel.</p> <p>6. Desenvolver aplicativo de mobilidade urbana para o transporte de apoio com um interface intuitiva.</p> <p>7. Aquirir ônibus em consonância com o Plano Anual de Aquisição de Veículos (PAAV), a depender da disponibilização de crédito orçamentário de investimento.</p> <p>PDU Tático PRAE –</p>	<p>4. Melhorar e ampliar transporte entre os <i>campi</i>, incluindo região próxima ao Hospital Escola (em alguns horários).</p>	X	X	X	X

10.Qualificar o relacionamento da PRAE com o Núcleo de Transporte/SUINFRA					
PDU Tático PROGEF 38. Elaborar matriz que permita estabelecer critérios de alocação/relocação de servidor técnico-administrativo, para cargos passíveis. 39. Buscar alternativas para compor/recompor a força de trabalho da UFPel. 40. Elaborar editais com critérios pré-definidos e de acordo com a política institucional de qualificação de cursos e atendimento de demandas sociais.	5. Dialogar sobre matriz docente e de técnicos	X	X	X	X
PDU Tático PRPPG Criara condições e desenvolver ações que garantam a formação científica continuada, dentro de uma perspectiva pedagógica ampla, nos diferentes níveis de formação acadêmica. Estabelecer pontes com a comunidade acadêmica para refletir sobre a definição de áreas estratégicas e de prioridades para pesquisa da UFPel e fortalecer os processos de avaliação e divulgação/publicação científica. Programa Nossa Voz	6. Fomentar atividades científicas e integração entre áreas/cursos (pesquisa e extensão)	X	X	X	X
PDI Tema Gestão Institucional Objetivo Específico 3: Cooperar em rede com outras instituições nacionais e internacionais. PDU Tático Gabinete da Reitoria – 28. Implementar estratégias para ampliação da interação da UFPel com outras instituições de pesquisa e inovação. 29. Implementar estratégias para ampliação da interação da UFPel com outras instituições de pesquisa regionais. Programa Nossa Voz	7. Ampliar parcerias com outras instituições (Hospitais, Serviços públicos e Privados) e outras unidades da universidade (para graduação e pós-graduação)	X	X	X	X
PDU Tático Gabinete da Reitoria - 10. Manter espaço de diálogo permanente entre as instâncias superiores da Universidade e as organizações estudantis, dos servidores técnico-administrativos em educação e docentes. 16. Trabalhar pautas para a imprensa com foco principal na produção	8. Ampliar e qualificar as estratégias de comunicação interna e externa	X	X	X	X

<p>intelectual gerada na Universidade e por seus egressos.</p> <p>17. Intensificar e qualificar as postagens de conteúdos nas redes sociais com foco na produção de conhecimento gerada nas unidades da Universidade.</p> <p>Programa Nossa Voz</p>				
<p>PDU Tático Gabinete da Reitoria - 12. Criar uma campanha de identidade e pertencimento com ampla abrangência</p> <p>Programa Nossa Voz</p>	<p>9. Incentivar a criação de Associação de Egressos</p>	X		
<p>PDU Tático Gabinete da Reitoria – 3. Fomentar a criação ou ampliação em redes de cooperação para o desenvolvimento de projetos com participação da UFPel. 4. Estimular o desenvolvimento de projetos de inovação aberta entre a UFPel e instituições da sociedade civil e do setor público. PDU Tático PRE – 4.1 Incentivar a inovação curricular, atualizando, adequando e diversificando os Projetos Pedagógicos de Cursos e Currículos. 11.1 Articular o ensino de graduação e pós-graduação com os processos de internacionalização, por intermédio da participação e promoção de programas, convênios e outras formas de cooperação acadêmica, estimulando a mobilidade estudantil e docente entre a UFPel e outras instituições. 12.1 Prestar suporte tecnológico e de formação à Comunidade Acadêmica, no que se refere ao uso de tecnologias educacionais institucionais digitais utilizadas no ensino, na pesquisa e na extensão. 13.1 Cocriar métodos ativos e efetivos para os processos de ensino, de aprendizagem e de avaliação no âmbito do fazer docente englobando o ensino, a pesquisa e a extensão.</p>	<p>10. Estimular a inovação curricular, na perspectiva interdisciplinar</p>	X	X	X
<p>PDU Tático PRAE – 8. Implementar acompanhamento psicopedagógico para promover a permanência de estudantes com deficiência, transtorno do espectro autista, altas habilidades e superdotação, negras(os), indígenas e quilombolas</p>	<p>11. Promover mais atenção às necessidades pedagógicas e psicológicas de discentes com deficiência, transtorno do espectro autista, negros, indígenas e quilombolas</p>	X	X	X

9.Promover acessibilidade, em todas as suas dimensões, para estudantes com deficiência e transtorno do espectro autista 21.Realizar acompanhamento pedagógico para promover a permanência de estudantes atendidas(os) pela Coordenação de Diversidade e Inclusão (CODIn)					
Programa Nossa Voz	12. Construir e aprovar o novo Regimento Interno da Unidade	X	X		
Programa Nossa Voz	13. Implementar a contratualização de serviços assistenciais junto a Secretaria Municipal da Saúde	X	X		
Programa Nossa Voz	14. Concluir a Obra do Hospice, componente da Cuiativa – Centro Regional de Cuidados Paliativos Famed UFPel	X	X	X	X
Programa Nossa Voz	15. Produzir projeto do Centro Especializado de reabilitação (CER 3) e busca por recursos para construção	X	X		
Programa Nossa Voz	16. Buscar recursos junto ao MEC para a construção dos blocos 1 e 2 do Hospital Escola	X	X	X	X
Programa Nossa Voz	17. Adequar os projetos existentes e captar recursos para construção de aulário na FAMED	X	X		

Objetivo operacional da Unidade	Ações	Metas	Indicadores	Responsáveis
1.1. Qualificar a infraestrutura física do prédio sede	1.1.1. Pintura externa (paredes e aberturas)	Realizar manutenções com recursos da UFPEL e recursos externos captados através da Associação de Egressos e outras fontes	Quantitativo de benfeitorias realizadas (%)	Direção e Associação de Egressos Leiga
	1.1.2. Telhado e calhas	Realizar manutenções com recursos da UFPEL e outras fontes	Reforma do telhado executada	Direção
	1.1.3. Infraestrutura elétrica e hidráulica	Realizar manutenções com recursos da UFPEL	Manutenção executada	Direção
	1.1.4. Ampliar e qualificar rede lógica	Colocar pontos de rede cabeada em todos os espaços acadêmicos e ampliar alcance de Wi-Fi	Rede lógica qualificada e de amplo alcance	Direção
	1.1.5. Memorial (hall de entrada do prédio sede) e Museu (porão)	Realizar manutenções com recursos da UFPEL e recursos externos captados Associação de Egressos e outras fontes	Memorial e Museu implementados	Direção e Associação de Egressos Leiga

1.2. Reforma e qualificação de Auditório e salas de aula	1.2.1. Reforma de telhado e calhas	Reformar telhado e calhas com recursos da UFPEL e da herança. Mão-de-obra da SUINFRA	Reforma executada	Direção
	1.2.2. Qualificação do piso	Qualificar o piso com recursos da UFPEL da herança. Mão-de-obra da SUINFRA	Piso consertado	Direção
	1.2.3. Substituição de janelas e portas danificadas	Realizar as manutenções com recursos da UFPEL, herança. Mão-de-obra da SUINFRA	Substituição efetivada	Direção
	1.2.4. Aquisição de equipamentos e mobiliário (computadores, projetores, adaptadores, caixa de som)	Adquirir equipamentos e mobiliário com recurso da UFPEL e da herança	Equipamentos e mobiliário renovados	Direção
	1.2.5. Readequação e manutenção corretiva da rede elétrica das salas de aula e auditório	Realizar as manutenções com recursos da UFPEL e da herança. Mão-de-obra da SUINFRA	Readequação e manutenções executadas	Direção
	1.2.6. Ampliar e qualificar rede lógica	Colocar pontos de rede cabeada em todos os espaços acadêmicos e ampliar alcance de Wi-Fi	Equipamentos e mobiliário instalados nas salas de aula	Direção

1.3. Diretórios acadêmicos	1.3.1. Troca de piso da antiga boate e pintura interna e externa	Adotar o projeto já existente do DANK e executar a reforma com recursos UFPel e outras fontes	Espaço requalificado	Direções da FAMED e DANK
	1.3.2. Qualificar espaço físico do Centro Acadêmico da Psicologia	qualificar de local destinado ao Centro Acadêmico de Psicologia	Espaço qualificado	Direção FAMED, colegiado do Curso psicologia e Centro Acadêmico da Psicologia
	1.3.3. Qualificar o espaço do Centro Acadêmico de Terapia Ocupacional (CATO)	Adquirir equipamentos e mobiliário com recursos da UFPEL	Espaço qualificado para o CATO	CATO e Colegiado do Curso
1.4. Quadra de esportes	1.4.1. Revitalização da quadra e seu entorno	Revitalizar e adequar espaço para uso da comunidade interna	Espaço qualificado e em uso pela comunidade interna	Direção, Atlética Leiga, Diretórios acadêmicos Associação de Egressos
1.5. UBSs (CSU, Areal, Capão do Leão, Vila Municipal e Obelisco)	1.5.1. Qualificação dos espaços físicos	Realizar manutenções corretivas e preventivas necessárias	UBSs com infraestrutura adequada para atendimento à comunidade	Direção e DMS
	1.5.2. Aquisição de equipamentos e mobiliário	Adquirir equipamentos e mobiliário com recurso da UFPEL, herança e contratualização de serviços com SMS	Equipamentos e mobiliário renovados	Direção e DMS

1.6. Implementar espaços de convivência em áreas externas	1.6.1 Reformar o espaço da churrasqueira	Requalificar o espaço com mão-de-obra da SUINFRA e Associação de Egressos	Espaço qualificado e em uso pela comunidade interna	Direção e Associação de Egressos
	1.6.2. Colocar bancos e mesas nas áreas verdes	Realocar e/ou adquirir bancos e mesas para as áreas	Espaço qualificado e em uso pela comunidade interna	Direção e Associação de Egressos
	1.6.3 Ampliar e requalificar a iluminação de espaços externos	Oferecer segurança para pessoas que circulam nos espaços da FAMED no turno da noite	Espaços externos seguros e qualificados	Direção
	1.6.4. Manejo e paisagismo nas áreas verdes	Dialogar com o Núcleo de Planejamento Ambiental (NPA) da UFPEL para manejo e paisagismo nas áreas verdes	Espaços externos seguros e qualificados para uso da comunidade interna	Direção
1.7. Qualificar acessibilidade	1.7.1. Pavimentar o trajeto de acesso entre os prédios FAMED e Ambulatório Central	Garantir acessibilidade entre os prédios FAMED e Ambulatório Central	Acessibilidade para usuários que necessitem circular entre a FAMED e Ambulatório Central	Direção

	1.7.2. Qualificar o estacionamento	Melhorar acessibilidade às vagas de estacionamento	Estacionamento qualificado	Direção
1.8 Abrigo de resíduos	1.8.1 Adequar os locais destinados a resíduos à legislação	Disponibilizar, nos diferentes espaços da FAMED, abrigos qualificados e adequados à legislação vigente	Armazenamento de resíduos em locais apropriados	Direção e Curso de Terapia Ocupacional
1.9 Serviço Escola de Terapia Ocupacional e Psicologia	1.9.1. Aquisição de equipamentos e mobiliário para salas de aula	Adquirir equipamentos e mobiliário com recurso da UFPEL e da herança	Equipamentos e mobiliário instalados nas salas de aula	Direção e Curso de Terapia Ocupacional
	1.9.2. Aquisição de equipamentos e mobiliário para Sala de Integração Sensorial	Adquirir equipamentos e mobiliário com recurso da UFPEL e da herança	Equipamentos e mobiliário instalados no local	Direção e Curso de Terapia Ocupacional
	1.9.3. Aquisição de equipamentos e mobiliário para os consultórios	Adquirir equipamentos e mobiliário com recurso da UFPEL e da herança	Equipamentos e mobiliário instalados nos consultórios	Direção e Curso de Terapia Ocupacional e Psicologia
	1.9.4. Ampliar e qualificar rede lógica	Colocar pontos de rede cabeada em todos os espaços acadêmicos e ampliar alcance de Wi-Fi	Equipamentos e mobiliário instalados nas salas de aula	Direção e Curso de Terapia Ocupacional e Psicologia

	1.9.5. Aumentar estruturas de ensino	Criar salas de aula no andar térreo do Centro de Pesquisas em Saúde Amílcar Gigante	Salas criadas no local	Direção e Curso de Terapia Ocupacional e Psicologia
2. Garantir mais acesso e melhor qualidade alimentar na região do Fragata: RU do Fragata e Cantina ou Food Truck) na FAMED	2.1. Licitar , via UFPel um <i>Food Truck</i> para ser instalado em local próximo ao DANK e prédio histórico	Implementar <i>Food Truck</i> com cesta de alimentos compatível às necessidades da comunidade	<i>Food Truck</i> implementado	Direção
	2.2. Seguir Dialogando com a PRAE e Reitoria sobre a implementação do RU do Fragata	Implementar o RU do Fragata a fim de atender a comunidade da UFPEL que reside, trabalha e estuda no bairro Fragata	RU do Fragata implementado	Direção e Diretórios Acadêmicos
3. Ampliar cuidados em Saúde (física e mental) para estudantes, docentes e TAES	3.1 Projeto interdisciplinar que atenda a demanda de cuidados em saúde para estudantes	Atendimento às necessidades de alunos e estudantes	Número de estudantes atendidos	Colegiado de Terapia Ocupacional, Medicina e Psicologia
	3.2. Construir parcerias com o Núcleo de Acessibilidade e Inclusão	Acompanhar alunos com necessidades pedagógicas especiais	Número de estudantes atendidos	Colegiado de Terapia Ocupacional, Medicina e Psicologia
	3.3. Dialogar com gestão central da UFPel a fim de viabilizar ações e	Melhorar cuidados de saúde física e mental da comunidade FAMED	Serviços e ações implementadas e número de pessoas atendidas	Direção, colegiados de curso e diretórios acadêmicos

	serviços de promoção, prevenção e tratamento às demandas de saúde física e mental para toda comunidade da UFPEL			
4. Melhorar e ampliar transporte entre os <i>campi</i> , incluindo região próxima ao Hospital Escola (em alguns horários)	Dialogar com gestão central da UFPEL para melhorar e ampliar o transporte entre os campi, para atender às necessidades da comunidade FAMED	Ampliar oferta e rotas do transporte UFPEL	Número de horários e rotas disponíveis	Direção
5. Dialogar sobre matriz docente e de técnicos	5.1. Mapear necessidade de docentes dos cursos	Estudo da carga horária x quantitativo de alunos dos cursos	Número de docentes na unidade	Direção e colegiados dos Cursos
	5.2. reforçar a necessidade de reposição de cinco TAEs assistentes administrativos para a unidade	Qualificar as demandas administrativas e acadêmicas	Número de servidores lotados na FAMED	Direção
	5.2. seguir demandando junto à reitoria e MEC sobre a necessidade de disponibilizar código de vaga de TAE	Qualificar ensino e em cenário prático para estudantes de TO	Número de servidores TAEs de terapia ocupacional	Direção e curso de TO

	Terapeuta Ocupacional			
6. Fomentar atividades científicas e integração entre áreas/cursos (pesquisa e extensão)	6.1. Fomentar a criação um Programa de pós-graduação multiprofissional	Criar programa de pós graduação multidisciplinar com protagonismo de docentes da unidade	Criação do Programa	Direção e Colegiados de Medicina, Psicologia e Terapia Ocupacional
	6.2. Propor a realização de semanas acadêmicas integradas	Oportunizar atividades científicas integradas em semana acadêmicas com protagonismo dos três cursos da unidade	Semana Acadêmica Integrada	Diretórios Acadêmicos
	6.3. Criar disciplinas optativas integradas	Criação de disciplinas integradas	Número de disciplinas criadas	Colegiados de Medicina, Psicologia e Terapia Ocupacional
	6.4. Incentivar a realização de eventos de integração entre os cursos	Realização de encontros, eventos culturais e comemorações	Número e eventos realizados	CATO Centro Acadêmico de Psicologia DANK
	6.5. Fomentar o desenvolvimento de pesquisas científicas e projetos de ensino e extensão unificados	Envolvimento dos três cursos em projetos unificados	Número de pesquisas e projetos publicados	Colegiados de medicina, psicologia e terapia ocupacional
	6.6. Criação de seminários pedagógicos	Qualificar o processo de ensino-aprendizagem e aprimorar a relação aluno-professor	Número de seminários ministrados	Colegiados de medicina, psicologia e terapia ocupacional

7. Ampliar parcerias entre outras instituições (Hospitais, Serviços públicos e Privados) e outras unidades da universidade (para graduação e pós-graduação)	7.1. mapear as necessidades de estágios dos três cursos	Mapeamento das necessidades de estágios	Número de locais estágios	Direção e Colegiados de Medicina, Psicologia e Terapia Ocupacional
	7.2. fomentar a realização de convênios e parcerias com serviços de saúde qualificados para a formação discente	Realizar convênios e programas de estágios intra e interinstitucionais	Número de convênios realizados	Colegiados de Medicina, Psicologia e Terapia Ocupacional
8. Ampliar e qualificar as estratégias de comunicação interna e externa	8.1. Aumentar o número de assentos discentes no Conselho Departamental	Garantir uma vaga (titular e suplente) para cada um dos os cursos	Número de assentos para estudantes no CD	Conselho Departamental
	8.2. Ampliar canais de comunicação com a comunidade interna e externa	Mídias sociais com informações integradas	Número de notícias públicas, número de mídias criadas e número de acesso nas mesmas	Direção e Colegiados de Medicina, Psicologia, Terapia Ocupacional, Diretórios Acadêmicos
	8.3. organizar temáticas participativas para o evento Café com a Direção	Realizar evento Café com a Direção com maior frequência	Números de participantes	Direção e Colegiados de Medicina, Psicologia, Terapia Ocupacional, Diretórios Acadêmicos
9. Incentivar a criação de Associação de Egressos	9.1. contribuir para criação da Associação de Egressos	Criar associação de Egressos Leiga	Associação de Egressos Leiga criada	Direção

10. Estimular a inovação curricular, na perspectiva interdisciplinar	10.1. fomentar diálogo sobre inovação curricular interdisciplinar	Ampliar a inovação curricular	Número de atividades inovadoras	Colegiados de Medicina, Psicologia e Terapia Ocupacional
11. Promover mais atenção às necessidades pedagógicas e psicológicas de discentes com deficiência, transtorno do espectro autista, negros, indígenas e quilombolas	11.1 Dialogar com a PRE e PROGEP para a disponibilização de código de vaga para profissional com formação psicopedagogia	Receber código de vaga de profissional Psicopedagogo	Psicopedagogo lotado na FAMED	Direção e Colegiados de Medicina, Psicologia, Terapia Ocupacional
	11.2. Ampliar diálogo com o NAI	Realizar encontros e eventos com maior aproximação do NAI na unidade	Número de reuniões e eventos realizados	Direção, colegiados de medicina, psicologia e terapia ocupacional
12. Construir e aprovar o novo Regimento Interno da Unidade	12.2. Dialogar com a comunidade para criação do novo Regimento FAMED	Implementação do novo Regimento Interno	Regimento implementado	Conselho Departamental e comunidade FAMED
13. Implementar a contratualização de serviços assistenciais junto a Secretaria Municipal da Saúde	13.1. mapeamento de atendimentos e consultas médicas e multidisciplinares realizados por servidores FAMED			
	13.2. Dialogar com SMS para pactuar oferta de consultas,			

	procedimentos e SADT			
	13.3. Criar a comissão de acompanhamento à contratualização			
14. Concluir a Obra do Hospice, componente da Cuidativa – Centro Regional de Cuidados Paliativos Famed UFPEl	14.1. Acompanhar a execução da obra na atual fase pela empreiteira contratada pela UFPEL	Conclusão da etapa atual, contemplando os itens contratados	Itens executados pela empreiteira contratada	Direção
	14.2. Buscar recursos complementares para contratação de serviços para finalização da obra, via Governo Federal e emendas parlamentares	Captar recursos que faltam via UFPEL e Governo Federal para a conclusão da obra e seu entorno	Conclusão de 100% da obra	Direção
15. Produzir projeto para implementação do Centro Especializado de reabilitação (CER 3): físico, cognitivo e auditivo	15.1. Demandar para a gestão central da UFPEL e COPF a confecção de projetos arquitetônicos e complementares para construção de um CER 3 na FAMED	Feitura do Projeto do CER 3	% de projeto executado	Direção, colegiados de cursos, departamentos e comunidade estudantil FAMED

	15.2. Buscar recursos de investimento para contratação e construção da edificação pretendida, via Governo Federal e emendas parlamentares	Captação de recursos de investimento via Governo Federal e emendas parlamentares	% de recursos captados	Direção, colegiados de cursos, departamentos e comunidade estudantil FAMED
16. Buscar recursos junto ao MEC para a construção dos blocos 1 e 2 do novo Hospital Escola da UFPEL	16.1. Participação pró ativa de toda a comunidade FAMED para captação de recursos de investimento para construção dos blocos 1 e 2	Captar recursos de capital via Governo Federal	100% de recursos disponibilizados	Direção e comunidade FAMED
17. Concluir os projetos e captar recursos para construção de Aulário na FAMED	17.1. Demandar para a gestão central da UFPEL e COPF a retomada e adequação de projetos arquitetônicos e complementares para construção do Aulário na FAMED	Feitura do Projeto do Aulário	% de execução dos projetos	Direção, colegiados de cursos, departamentos e comunidade estudantil FAMED
	17.2. Após a conclusão dos projetos, apresentar ao Governo Federal e parlamentares a fim de captar recursos de capital para construção do Aulário	Captação de recursos de investimento via Governo Federal e emendas parlamentares	% de recursos captados	Direção, colegiados de cursos, departamentos e comunidade estudantil FAMED

2.4 Meios de avaliação e divulgação dos resultados

Os resultados do PDU serão divulgados para a comunidade interna em momentos presenciais, em cronograma organizado e definido pela comissão de acompanhamento. Além dos *sites* da FAMED e colegiados dos Cursos hospedados na UFPEL, os resultados também serão publicizados em redes sociais da unidade acadêmica.

<https://wp.ufpel.edu.br/famed/>

<https://www.instagram.com/famed.ufpel/>

<https://wp.ufpel.edu.br/famedcol/>

<https://wp.ufpel.edu.br/psicologia/>

<https://wp.ufpel.edu.br/terapiaocupacional/>

<https://wp.ufpel.edu.br/cuidativa/>

3. REFERÊNCIAS

OLIVEIRA, D. P. R. Planejamento estratégico: conceitos, metodologia e práticas. São Paulo: Atlas, 2007

UFPEL, Gabinete da Reitoria: Plano de Desenvolvimento da Unidade – PDU 2022/2-2024/1. Disponível em: <https://wp.ufpel.edu.br/planejamentoufpel/pdus-2o-ciclo/>. Acesso em 05 de outubro de 2022

UFPEL, Pró-Reitoria de Planejamento e Desenvolvimento - PROPLAN: Plano de Desenvolvimento da Unidade – PDU 2022/2-2024/1. Disponível em: <https://wp.ufpel.edu.br/planejamentoufpel/pdus-2o-ciclo/>. Acesso em 30 de novembro de 2022.

UFPEL, Pró-Reitoria de Assuntos Estudantis – PRAE: Plano de Desenvolvimento da Unidade – PDU 2022/2-2024/1. Disponível em: [https://portal.ufpel.edu.br › uploads › PRAE](https://portal.ufpel.edu.br/uploads/PRAE). Acesso em 30 de novembro de 2022.

UFPEL, Pró-Reitoria de Ensino – PRE: Plano de Desenvolvimento da Unidade – PDU 2022/2-2024/1. Disponível em: <https://wp.ufpel.edu.br>. Acesso em 30 de novembro de 2022.

UFPEL, Pró-Reitoria de Extensão e Cultura – PREC: Plano de Desenvolvimento da Unidade PDU – 2022/2-2024/1. Disponível em: <https://wp.ufpel.edu.br/planejamentoufpel/pdus-2o-ciclo/>. Acesso em 30 de novembro de 2022.

UFPel, Pró-Reitoria de Gestão de Pessoas - PROGEP: Plano de Desenvolvimento da Unidade – PDU 2022/2-2024/1. Disponível em: <https://wp.ufpel.edu.br/planejamentoufpel/pdus-2o-ciclo/>. Acesso em 30 de novembro de 2022.

UFPel, Plano de Desenvolvimento Institucional da UFPel – PDI – 2022-2026. Disponível em: <https://wp.ufpel.edu.br/planejamentoufpel/pdi-vigente-2022-2026/>. Acesso em 30 de novembro de 2022.

UFPel, Pró-Reitoria de Pesquisa e Pós-Graduação - PRPPG: Plano de Desenvolvimento da Unidade – PDU 2022/2-2024/1. Disponível em: <https://wp.ufpel.edu.br/planejamentoufpel/pdus-2o-ciclo/>. Acesso em 30 de novembro de 2022.

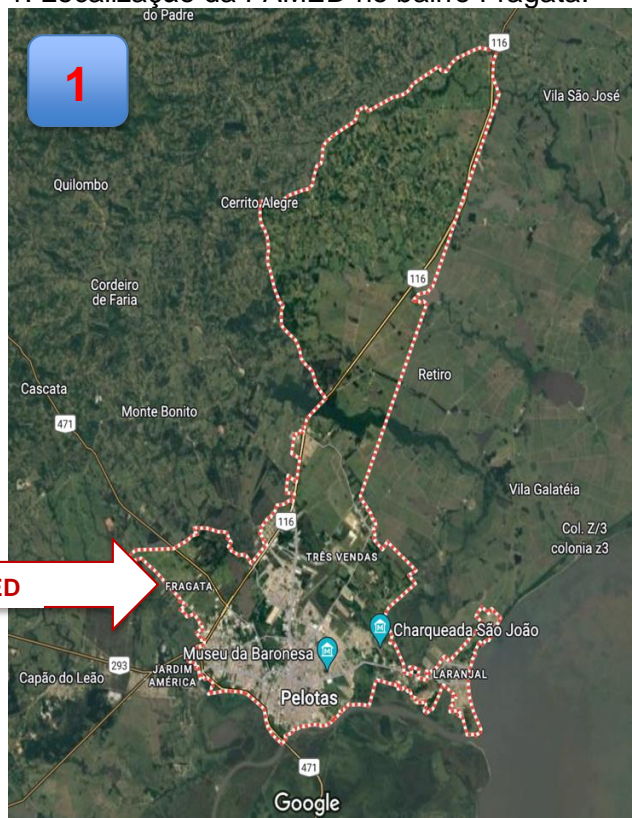
UNIVERSIDADE FEDERAL DE PELOTAS. COBALTO: Acesso Livre – Lista de Servidores. 2022. (Acesso em dezembro de 2022)

4. ANEXOS

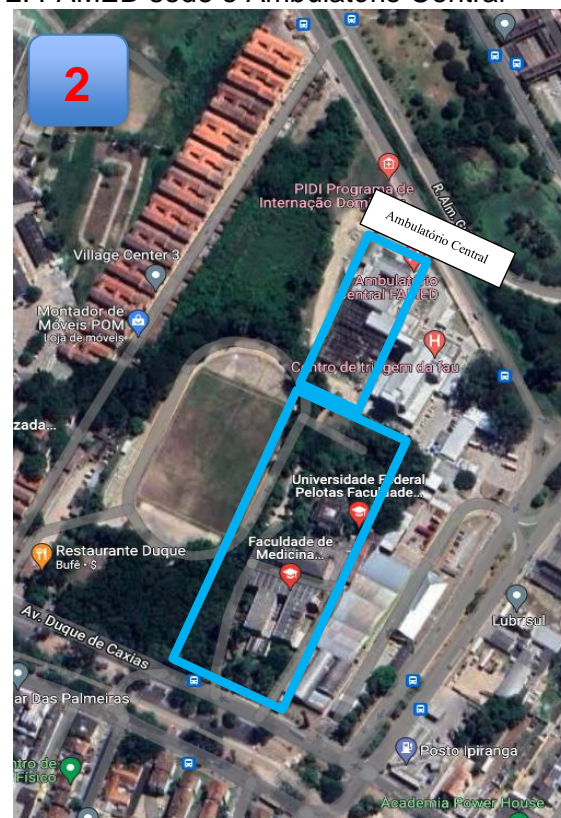
4.1. Fotos aéreas e localização dos prédios FAMED

FAMED sede e Ambulatório Central: Av. Duque de Caxias, 250 / Rua Almirante Guilhobel, 221; 7.427 m² de área construída e 2.592 m² terreno (incluindo terreno da rua Almirante Guilhobel)

1. Localização da FAMED no bairro Fragata.



2. FAMED sede e Ambulatório Central





3. FAMED Sede



4. Ambulatório Central - Paliteiro

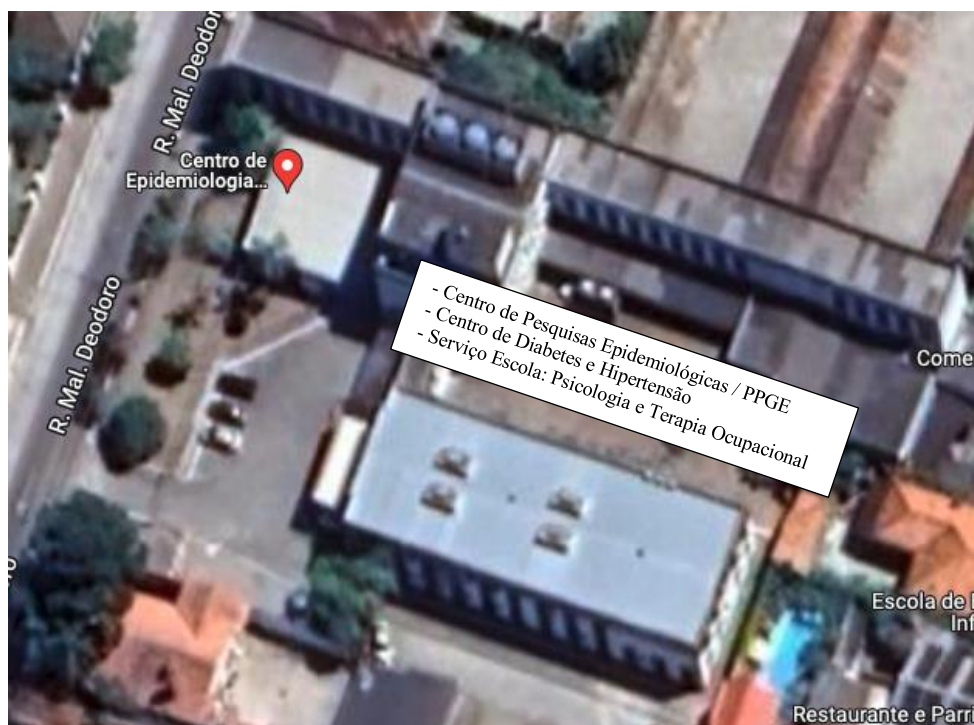


Cuidativa: Centro Regional de Cuidados Paliativos FAMED UFPEL Av. Duque de Caxias, 104, cerca de 3.000 m² área construída. Terreno antiga Laneira 27.900 m²



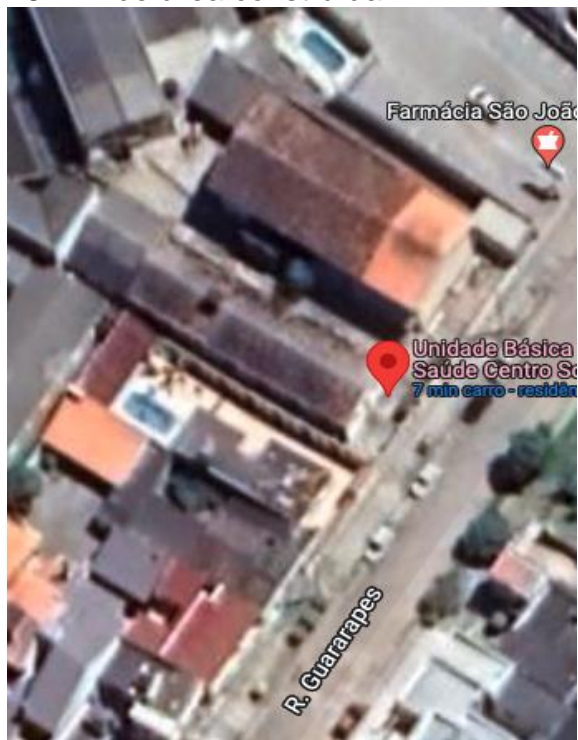
Centro de Pesquisas em Saúde Dr. Amílcar Gigante

Rua Marechal Deodoro, 1160. Área de 3.490 m²

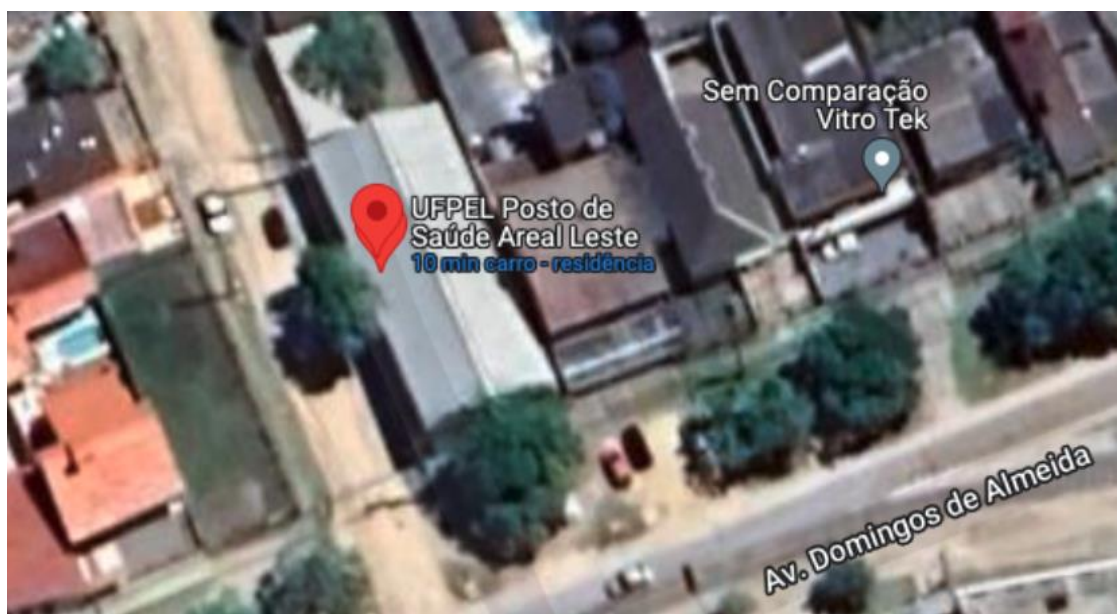


Unidades Básicas de Saúde

CSU Areal - Rua Guararapes, 50A
284 m² de área construída



Areal Leste - Av. Domingos de Almeida, 4265
367 m² de área construída



Obelisco - Rua Dr. Francisco Ribeiro da Silva, 505

180 m² de área construída



Vila Municipal - Rua Luciano Gallet, 600

439 m² de área construída



UBS Campus Universitário Capão do Leão - Prédio 5

134 m² de área construída



4.2. Fotos externas e internas de prédios da FAMED

Sede - Duque de Caxias

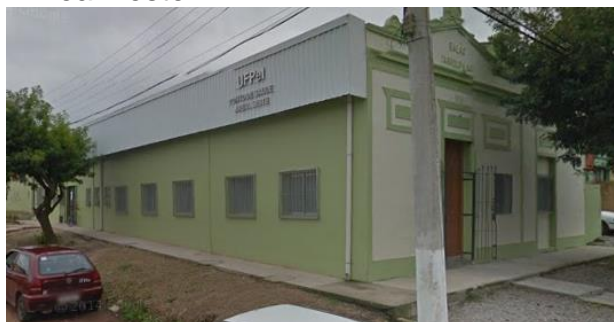


Unidades Básicas de Saúde

Campus Capão do Leão



Areal Leste



Centro Social Urbano (CSU)



Vila Municipal



Obelisco



Ambulatório Central (Paliteiro)



Cuidativa: Centro Regional de Cuidados Paliativos



Ambulatório Multidisciplinar, Reabilitação e PICS



Hospice (em obras)



Centro de Pesquisas em Saúde Amilcar Gigante



4.3. Relação de Projetos e Programas: Ensino, Pesquisa e Extensão

- Extensão



MINISTÉRIO DA EDUCAÇÃO
UNIVERSIDADE FEDERAL DE PELOTAS
PRÓ-REITORIAS DE EXTENSÃO, GRADUAÇÃO E PESQUISA E PÓS-GRADUAÇÃO
COMISSÃO INTERDISCIPLINAR DE PROJETOS

03 - Projetos e programas por unidade		
PERÍODO = 2022-01-01 a 2022-12-31	ÊNFASE = EXTENSÃO	SITUAÇÃO = APROVADO/EM EXECUÇÃO
FACULDADE DE MEDICINA		
Unidade: FACULDADE DE MEDICINA Total de projetos: 66		



MINISTÉRIO DA EDUCAÇÃO
UNIVERSIDADE FEDERAL DE PELOTAS
PRÓ-REITORIAS DE EXTENSÃO, GRADUAÇÃO E PESQUISA E PÓS-GRADUAÇÃO
COMISSÃO INTERDISCIPLINAR DE PROJETOS

03 - Projetos e programas por unidade		
PERÍODO = 2022-01-01 a 2022-12-31	ÊNFASE = EXTENSÃO	SITUAÇÃO = APROVADO/EM EXECUÇÃO
FACULDADE DE MEDICINA		
4764 PROJETO Ambulatório de Doença Inflamatória Intestinal	Coordenador - ELZA CRISTINA MIRANDA DA CUNHA BUENO	
5510 PROJETO Ambulatório de Endometriose	Coordenador - NATHALIA DO NASCIMENTO VONTOBEL	
4905 PROJETO AMBULATÓRIO DE ESPECIALIDADES	Coordenador - TATIANA KAUFFMANN PAPALEO	
6001 PROJETO Ambulatório de Gastroenterologia Geral	Coordenador - ELZA CRISTINA MIRANDA DA CUNHA BUENO	
4992 PROJETO Ambulatório de Ginecologia e Obstetrícia	Coordenador - JOSE AUGUSTO ASSUMPCAO CRESPO RIBEIRO	
4827 PROJETO Ambulatório de Hepatologia	Coordenador - ELZA CRISTINA MIRANDA DA CUNHA BUENO	
5838 PROJETO Ambulatório de Infertilidade	Coordenador - LARA FLORIO REAL LOYOLA	
2391 PROJETO Ambulatório de Oncologia Clínica	Coordenador - SILVIA SAUERES SIG	
5019 PROJETO Ambulatório de Pediatria	Coord. Ajunto - FERNANDA FONTANA Coordenador - DENISE CARRICONE MARQUES	
5163 PROJETO Ambulatório de Planejamento Familiar	Coordenador - GUILHERME LUCAS DE OLIVEIRA BICCA	
1376 PROJETO Ambulatório de práticas e vivências em neurodesenvolvimento (Vive-Neuro)	Coordenador - NICOLE RUAS GUARANY Coord. Ajunto - RENATA CRISTINA ROCHA DA SILVA	
6077 PROJETO AMBULATÓRIO DE PSICOTERAPIA	Coordenador - ANDRE MACHADO PATELLA Coord. Ajunto - LAURA SIGARAN PIO DE ALMEIDA	
1736 PROJETO Ambulatório de Referência em Triage Neonatal	Coordenador - CECILIA FERNANDES LOREA Coord. Ajunto - LUCIA HELENA SCHAUN RIBEIRO FERRARI	
2439 PROJETO Ambulatório de Triage em Gastroenterologia	Coordenador - ELZA CRISTINA MIRANDA DA CUNHA BUENO	
4948 PROJETO Ambulatório nefrologia pediátrica	Coordenador - DENISE CARRICONE MARQUES	
4970 PROJETO Ambulatório Pré-natal de alto risco	Coordenador - TATIANE BILHALVA FOGACA	
4830 PROJETO Anemia Falciforme e outras hemoglobinopatias	Coordenador - CECILIA FERNANDES LOREA	
4567 PROJETO Atendimento psicológico para crianças e adolescentes	Coordenador - MARIA TERESA DUARTE NOGUEIRA Coord. Ajunto - MARTA SOLANGE STREICHER JANELLI DA SILVA	
5018 PROJETO Atendimento Psicológico Secundário	Coordenador - MARTA SOLANGE STREICHER JANELLI DA SILVA Coord. Ajunto - MARIA TERESA DUARTE NOGUEIRA	
5623 PROJETO Atendimentos Psicológicos Suplementares no Serviço-Escola de Psicologia	Coordenador - DANIEL RODRIGUES ECHEVARRIA	
5043 PROJETO Atividades de extensão em Psicologia Médica e Psiquiatria	Coordenador - LUCIANA DE OLIVEIRA MARQUES	
2347 PROJETO Avaliação e intervenção em Crianças com História de Fracasso Escolar	Coord. Ajunto - MARTA SOLANGE STREICHER JANELLI DA SILVA Coordenador - SILVIA NARA SIQUEIRA PINHEIRO	
4568 PROJETO Avaliação Psicológica	Coordenador - MARIA TERESA DUARTE NOGUEIRA	

20/12/2022 14:44

Página 1 de 4



MINISTÉRIO DA EDUCAÇÃO
UNIVERSIDADE FEDERAL DE PELOTAS
PRÓ-REITORIAS DE EXTENSÃO, GRADUAÇÃO E PESQUISA E PÓS-GRADUAÇÃO
COMISSÃO INTERDISCIPLINAR DE PROJETOS

PERÍODO = 2022-01-01 a 2022-12-31			03 - Projetos e programas por unidade	SITUAÇÃO = APROVADO/EM EXECUÇÃO
FACULDADE DE MEDICINA				
1269	PROJETO	Coagulopatia - Atendimento e Educação	Coordenador - CECILIA FERNANDES LOREA	
5965	PROJETO	Coletivo Carolina Maria de Jesus: Saúde Mental e Processos de Subjetivação	Coordenador - PRINCE CHAIENE MEIRELES DIAS	
4174	PROJETO	Comunidade de Práticas no território Dunas: construção de processos emancipatórios	Coordenador - DIEGO EUGENIO ROQUETTE GODOY ALMEIDA Coordenador - LUCIANA CORDEIRO	
5346	PROJETO	Conecta TO	Coordenador - LETÍCIA SABOIA DA SILVA Coord. Ajunto - MANUELLA RASCH SARAIVA	
4779	PROJETO	Cuidados ambulatoriais de Enfermagem com feridas no período pós-operatório	Coord. Ajunto - JULIETA MARIA CARRICONE FRIPP Coordenador - TATIANA TRINDADE HAFELE	
5442	PROJETO	Cuidativa: Cuidados Paliativos, PICS e Reabilitação Funcional para usuários do SUS	Coordenador - JULIETA MARIA CARRICONE FRIPP	
4898	PROJETO	CURSO DE QUALIFICAÇÃO EM CUIDADOS PALIATIVOS NA ATENÇÃO PRIMÁRIA NO MUNICÍPIO DE PELOTAS / RS	Coordenador - JULIETA MARIA CARRICONE FRIPP	
5379	PROJETO	D' GÊNERUS: REVISTA DE ESTUDOS FEMINISTAS E DE GÊNERO	Coordenador - HUDSON CRISTIANO WANDER DE CARVALHO	
4569	PROJETO	Diz Ai: Clínica Feminista e Antirracista	Coordenador - MIRIAM CRISTIANE ALVES Coord. Ajunto - HUDSON CRISTIANO WANDER DE CARVALHO	
1740	PROJETO	Genética e Doenças raras	Coordenador - CECILIA FERNANDES LOREA	
1268	PROJETO	Hemangioma - Atendimento e Educação	Coordenador - CECILIA FERNANDES LOREA	
3793	PROJETO	Internato Extracurricular em Obstetrícia na Maternidade do Hospital Escola UFPEL	Coordenador - CELENE MARIA LONGO DA SILVA	
5989	PROJETO	Leiga nas Escolas - Aproximando a Medicina do Ensino Médio	Coordenador - CLAUDIA CALDEIRA GOMES	
3452	PROJETO	Liga Acadêmica de Atenção Primária à Saúde - UFPEL (LAPS - UFPEL)	Coordenador - ANA PAULA OLIVEIRA ROSSES Coord. Ajunto - OTAVIO PEREIRA D AVILA	
5665	PROJETO	Manual de Semiologia Ortopédica	Coordenador - LEANDRO JOSE RECKERS	
3824	PROJETO	Meta Sensorial Cuidativa: Inspirar Expirar AÇÃO	Coord. Ajunto - MARIO DUARTE CANEVAR Coordenador - JULIETA MARIA CARRICONE FRIPP	
5398	PROJETO	Módulos Educacionais para Formação de Profissionais de Saúde com Ênfase na Atenção Primária à Saúde e na Vigilância à Saúde	Coordenador - ANA CLAUDIA GASTAL FASSA	
1995	PROJETO	Narrativas corporais	Coordenador - ELLEN CRISTINA RICCI Coord. Ajunto - PRINCE CHAIENE MEIRELES DIAS	
4114	PROJETO	NEPSI - Núcleo de Saúde Mental, Cognição e Comportamento	Coordenador - TIAGO NEUFELD MUNHOZ Coord. Ajunto - MATEUS LUZ LEVANDOWSKI	
3837	PROJETO	Podcasts em Saúde da Mulher: Comunicação em Ginecologia e Obstetrícia	Coordenador - GUILHERME LUCAS DE OLIVEIRA BICCA	
5852	PROJETO	Práticas Integrativas e Complementares em Saúde e Sustentabilidade na UBS Areal Leste	Coord. Ajunto - ANGELA DE SIQUEIRA CAEMEJO Coordenador - KELEN DE MORAIS CERQUEIRA	
2606	PROJETO	Prevenindo o dano renal: segundo malformações	Coordenador - DENISE CARRICONE MARQUES	

20/12/2022 14:44

Página 2 de 4



MINISTÉRIO DA EDUCAÇÃO
UNIVERSIDADE FEDERAL DE PELOTAS
PRÓ-REITORIAS DE EXTENSÃO, GRADUAÇÃO E PESQUISA E PÓS-GRADUAÇÃO
COMISSÃO INTERDISCIPLINAR DE PROJETOS

PERÍODO = 2022-01-01 a 2022-12-31			03 - Projetos e programas por unidade	SITUAÇÃO = APROVADO/EM EXECUÇÃO
FACULDADE DE MEDICINA				
230	PROJETO	Pro-Crescer: Programa de acompanhamento do desenvolvimento neuropsicomotor de prematuros	Coordenador - NICOLE RUAS GUARANY	
5132	PROJETO	Programa de capacitação em Psicologia Positiva para promoção de saúde	Coordenador - HELEN BEDINOTO DURGANTE	
4310	PROJETO	Programa de formação para o enfrentamento ao Racismo Religioso	Coord. Ajunto - RAQUEL SILVEIRA RITA DIAS Coordenador - MIRIAM CRISTIANE ALVES	
5137	PROJETO	Programa de Psicologia Positiva online para promoção de saúde	Coordenador - HELEN BEDINOTO DURGANTE	
5815	PROJETO	Programa de Psicologia Positiva para promoção de saúde (versão presencial)	Coordenador - HELEN BEDINOTO DURGANTE	
5118	PROJETO	Programa de Terapia Ocupacional em Gerontologia (PRO-GERONTO)	Coord. Ajunto - CAMILLA OLEIRO DA COSTA Coordenador - ZAYANNA CHRISTINE LOPES LINDOSO	
1128	PROJETO	Projeto de Extensão "Grupo Movimento AÇÃO"	Coordenador - FERNANDA CAPELLA RUGNO	
5839	PROJETO	Projetos de vida e o cotidiano	Coordenador - MANUELLA RASCH SARAIVA	
5723	PROJETO	PSICON - Empresa Júnior do Curso de Psicologia	Coordenador - ANA LAURA SICA CRUZEIRO SZORTYKA	
5540	PROJETO	SAF UFPEL	Coordenador - TATIANE BILHALVA FOGACA	
5495	PROJETO	Sala de vacinas ambulatório da FAMED UFPEL	Coordenador - TATIANA TRINDADE HAFELE	
2001	PROJETO	Saúde Mental, Cotidiano e Terapia Ocupacional	Coordenador - ELLEN CRISTINA RICCI Coord. Ajunto - PRINCE CHAIENE MEIRELES DIAS	
5788	PROJETO	Saúde mental em cena: construindo conhecimento com alunos do ensino fundamental.	Coordenador - DINARTE ALEXANDRE PRIETTO BALLESTER Coord. Ajunto - MARINA DE OLIVEIRA	
3853	PROJETO	Serviços de Atenção Primária à Saúde nas Unidades Básicas de Saúde vinculadas à UFPEL	Coord. Ajunto - ANA MARIA FERREIRA BORGES TEIXEIRA Coordenador - ROGERIO DA SILVA LINHARES	
2348	PROJETO	Se Toca: discutindo sexualidade nas escolas	Coordenador - ANA LAURA SICA CRUZEIRO SZORTYKA	
5020	PROJETO	Teleconsultoria em pediatria e especialidades pediátricas	Coordenador - DENISE CARRICONE MARQUES Coord. Ajunto - CRISTIANE HALLAL DA SILVA	
6072	PROJETO	Te liga	Coordenador - MARIA LAURA VIDAL CARRETT Coord. Ajunto - CLAUDIA CALDEIRA GOMES	
5917	PROJETO	Terapia ocupacional para o recovery: práticas integrativas e complementares	Coordenador - LETÍCIA SABOIA DA SILVA Coord. Ajunto - ELLEN CRISTINA RICCI	
2432	PROJETO	TO AI - Terapia Ocupacional - Acessibilidade e Inclusão	Coordenador - RENATA CRISTINA ROCHA DA SILVA	
4977	PROJETO	Ultrassonografia em Ginecologia e Obstetrícia II	Coordenador - JOSE AUGUSTO ASSUMPCAO CRESPO RIBEIRO	
6027	PROJETO	XXXVIII Semana Acadêmica de Medicina	Coordenador - CLAUDIA CALDEIRA GOMES Coord. Ajunto - MARINA PERES BAINY Coord. Ajunto - GABRIELE PINTO KONZEN Coord. Ajunto - CAROLINA AVILA VIANNA Coord. Ajunto - CECILIA FERNANDES LOREA	

20/12/2022 14:44

Página 3 de 4

- Ensino



MINISTÉRIO DA EDUCAÇÃO
UNIVERSIDADE FEDERAL DE PELOTAS
PRÓ-REITORIAS DE EXTENSÃO, GRADUAÇÃO E PESQUISA E PÓS-GRADUAÇÃO
COMISSÃO INTERDISCIPLINAR DE PROJETOS

03 - Projetos e programas por unidade		
PERÍODO = 2022-01-01 a 2022-12-31	ÊNFASE = ENSINO	SITUAÇÃO = APROVADO/EM EXECUÇÃO
FACULDADE DE MEDICINA		
5175 PROJETO	A prática de psicoterapia infantojuvenil: abordagens teórico-técnicas	Coordenador - MARIA TERESA DUARTE NOGUEIRA
5813 PROJETO	A prática de psicoterapia infantojuvenil: abordagens teórico-técnicas	Coordenador - MARIA TERESA DUARTE NOGUEIRA
3694 PROJETO	Aprendizado Prático em Cirurgia Ginecológica e Obstétrica	Coordenador - CELENE MARIA LONGO DA SILVA
3701 PROJETO	Aprendizado Remoto na Área de Ginecologia e Obstetrícia em Época de Pandemia	Coordenador - LARA FLORIO REAL LOYOLA
3267 PROJETO	Atenção ao Recém-Nascido	Coordenador - ELAINE PINTO ALBERNAZ
4694 PROJETO	Atendimento Oftalmológico a Acadêmicos de Medicina	Coordenador - TATIANA KAUFFMANN PAPALEO
3579 PROJETO	Competências básicas em cirurgia	Coordenador - FERNANDO PASSOS DA ROCHA
6075 PROJETO	DANK - Diretório Acadêmico Naum Keiseman da Faculdade de Medicina da UFPel	Coord. Ajunto - CLAUDIA CALDEIRA GOMES Coordenador - MARIA AURORA DROPA CHRESTANI CESAR
5804 PROJETO	Ensino de Primeiros Socorros	Coordenador - SAMIR LUIZ DOS SANTOS SCHNEID Coord. Ajunto - CLAUDIA CALDEIRA GOMES
4789 PROJETO	Epi Clube	Coordenador - FERNANDO CESAR WEHRMEISTER
2449 PROJETO	Estudos e Pesquisas em Fenomenologia: articulações voltadas à prática clínica em instituições	Coordenador - GIOVANA FAGUNDES LUCZINSKI
3255 PROJETO	Fundamentos De Neonatologia Básica	Coordenador - AMLCARE ANGELO VECCHI
5431 PROJETO	Grupo de estudos em inferência causal em epidemiologia	Coordenador - FERNANDO PIRES HARTWIG
6102 PROJETO	Grupo de Estudos InterAção	Coordenador - JANDILSON AVELINO DA SILVA
2298 PROJETO	INICIANDO A RELAÇÃO MÉDICO PACIENTE	Coordenador - ANDRE MACHADO PATELLA
2350 PROJETO	Intervenções com jogos: contribuições da psicologia histórico-cultural para crianças com dificuldades de aprendizagem	Coordenador - SILVIA NARA SIQUEIRA PINHEIRO
2450 PROJETO	Laboratório de Ensino por Simulação - LABENSIM	Coordenador - SAMIR LUIZ DOS SANTOS SCHNEID Coord. Ajunto - CLAUDIA CALDEIRA GOMES
2578 PROJETO	Laboratório de Práticas Emancipatórias e Territoriais - LAPET	Coord. Ajunto - DIEGO EUGENIO ROQUETTE GODOY ALMEIDA Coordenador - LUCIANA CORDEIRO
3558 PROJETO	Liga Acadêmica de Alergologia e Imunologia Clínica	Coordenador - LUCIANE MARIA ALVES MONTEIRO
3591 PROJETO	Liga Acadêmica de Angiologia, Cirurgia Vascular e Endovascular	Coordenador - AUGUSTO HAX NIENCHESKI
3461 PROJETO	Liga Acadêmica de Cardiologia	Coordenador - CAROLINA AVILA VIANNA
3730 PROJETO	LIGA ACADÊMICA DE CIRURGIA GERAL - LACGE	Coordenador - EDUARDO MACHADO ROTTA
5381 PROJETO	Liga Acadêmica de Cirurgia Pediátrica - LACIPed	Coordenador - LUIZA VIEIRA DA SILVA MAGALHAES

20/12/2022 14:45

Página 1 de 3



MINISTÉRIO DA EDUCAÇÃO
UNIVERSIDADE FEDERAL DE PELOTAS
PRÓ-REITORIAS DE EXTENSÃO, GRADUAÇÃO E PESQUISA E PÓS-GRADUAÇÃO
COMISSÃO INTERDISCIPLINAR DE PROJETOS

03 - Projetos e programas por unidade		
PERÍODO = 2022-01-01 a 2022-12-31	ÊNFASE = ENSINO	SITUAÇÃO = APROVADO/EM EXECUÇÃO
FACULDADE DE MEDICINA		
5175 PROJETO	A prática de psicoterapia infantojuvenil: abordagens teórico-técnicas	Coordenador - MARIA TERESA DUARTE NOGUEIRA
5813 PROJETO	A prática de psicoterapia infantojuvenil: abordagens teórico-técnicas	Coordenador - MARIA TERESA DUARTE NOGUEIRA
3694 PROJETO	Aprendizado Prático em Cirurgia Ginecológica e Obstétrica	Coordenador - CELENE MARIA LONGO DA SILVA
3701 PROJETO	Aprendizado Remoto na Área de Ginecologia e Obstetrícia em Época de Pandemia	Coordenador - LARA FLORIO REAL LOYOLA
3267 PROJETO	Atenção ao Recém-Nascido	Coordenador - ELAINE PINTO ALBERNAZ
4694 PROJETO	Atendimento Oftalmológico a Acadêmicos de Medicina	Coordenador - TATIANA KAUFFMANN PAPALEO
3579 PROJETO	Competências básicas em cirurgia	Coordenador - FERNANDO PASSOS DA ROCHA
6075 PROJETO	DANK - Diretório Acadêmico Naum Keiseman da Faculdade de Medicina da UFPel	Coord. Ajunto - CLAUDIA CALDEIRA GOMES Coordenador - MARIA AURORA DROPA CHRESTANI CESAR
5804 PROJETO	Ensino de Primeiros Socorros	Coordenador - SAMIR LUIZ DOS SANTOS SCHNEID Coord. Ajunto - CLAUDIA CALDEIRA GOMES
4789 PROJETO	Epi Clube	Coordenador - FERNANDO CESAR WEHRMEISTER
2449 PROJETO	Estudos e Pesquisas em Fenomenologia: articulações voltadas à prática clínica em instituições	Coordenador - GIOVANA FAGUNDES LUCZINSKI
3255 PROJETO	Fundamentos De Neonatologia Básica	Coordenador - AMLCARE ANGELO VECCHI
5431 PROJETO	Grupo de estudos em inferência causal em epidemiologia	Coordenador - FERNANDO PIRES HARTWIG
6102 PROJETO	Grupo de Estudos InterAção	Coordenador - JANDILSON AVELINO DA SILVA
2298 PROJETO	INICIANDO A RELAÇÃO MÉDICO PACIENTE	Coordenador - ANDRE MACHADO PATELLA
2350 PROJETO	Intervenções com jogos: contribuições da psicologia histórico-cultural para crianças com dificuldades de aprendizagem	Coordenador - SILVIA NARA SIQUEIRA PINHEIRO
2450 PROJETO	Laboratório de Ensino por Simulação - LABENSIM	Coordenador - SAMIR LUIZ DOS SANTOS SCHNEID Coord. Ajunto - CLAUDIA CALDEIRA GOMES
2578 PROJETO	Laboratório de Práticas Emancipatórias e Territoriais - LAPET	Coord. Ajunto - DIEGO EUGENIO ROQUETTE GODOY ALMEIDA Coordenador - LUCIANA CORDEIRO
3558 PROJETO	Liga Acadêmica de Alergologia e Imunologia Clínica	Coordenador - LUCIANE MARIA ALVES MONTEIRO
3591 PROJETO	Liga Acadêmica de Angiologia, Cirurgia Vascular e Endovascular	Coordenador - AUGUSTO HAX NIENCHESKI
3461 PROJETO	Liga Acadêmica de Cardiologia	Coordenador - CAROLINA AVILA VIANNA
3730 PROJETO	LIGA ACADÊMICA DE CIRURGIA GERAL - LACGE	Coordenador - EDUARDO MACHADO ROTTA
5381 PROJETO	Liga Acadêmica de Cirurgia Pediátrica - LACIPed	Coordenador - LUIZA VIEIRA DA SILVA MAGALHAES

20/12/2022 14:45

Página 1 de 3



MINISTÉRIO DA EDUCAÇÃO
UNIVERSIDADE FEDERAL DE PELOTAS
PRÓ-REITORIAS DE EXTENSÃO, GRADUAÇÃO E PESQUISA E PÓS-GRADUAÇÃO
COMISSÃO INTERDISCIPLINAR DE PROJETOS

03 - Projetos e programas por unidade		
PERÍODO = 2022-01-01 a 2022-12-31	ÊNFASE = ENSINO	SITUAÇÃO = APROVADO/EM EXECUÇÃO
FACULDADE DE MEDICINA		
2509 PROJETO	MovLeiga - Movimento de Atenção à Saúde Global do Estudante de Medicina da Leiga/UFPel	Coordenador - CRISTIANE HALLAL DA SILVA
5261 PROJETO	Núcleo de Estudos e Pesquisas ELÉKÔ - Agenciamentos Epistêmicos Antirracistas e Descoloniais	Coordenador - MIRIAM CRISTIANE ALVES
3113 PROJETO	POSITIVXS: PSICOLOGIA, SAÚDE E ARTIVISMO EM CONTEXTO DO HIV/AIDS	Coordenador - HUDSON CRISTIANO WANDER DE CARVALHO
2130 PROJETO	Psicologia Jurídica e sua interface com a Assistência Judiciária	Coordenador - LUCIANA DE OLIVEIRA MARQUES Coord. Ajunto - ANDRE MACHADO PATELLA
5389 PROJETO	PS PEDIÁTRICO	Coordenador - CRISTIANE HALLAL DA SILVA
3587 PROJETO	Pulsional - Núcleo de Estudos e Pesquisas em Psicanálise	Coordenador - CAMILA PEIXOTO FARIAS
4751 PROJETO	Rede de comunicações Sinapse	Coordenador - CECILIA FERNANDES LOREA
5893 PROJETO	Saúde mental no ciclo vital	Coordenador - DINARTE ALEXANDRE PRIETTO BALLESTER
2349 PROJETO	Sexualidade, adolescência e escola: planejando a intervenção	Coordenador - ANA LAURA SICA CRUZEIRO SZORTYKA
5673 PROJETO	Sexualidade, adolescência e escola: planejando a intervenção	Coordenador - ANA LAURA SICA CRUZEIRO SZORTYKA
3660 PROJETO	Tecnologias Contemporâneas Interdisciplinares na Comunidade	Coordenador - JULIO CAETANO COSTA
4534 PROJETO	Teleconsultoria em Ginecologia e Obstetrícia	Coordenador - JOSE AUGUSTO ASSUMPCAO CRESPO RIBEIRO
2401 PROJETO	Telepsiquiatria	Coordenador - LUCIANA DE OLIVEIRA MARQUES
5951 PROJETO	Terapia Ocupacional e Recovery: reflexões teóricas e metodológicas	Coord. Ajunto - LETICIA SABOIA DA SILVA Coordenador - ELLEN CRISTINA RICCI
		Unidade: FACULDADE DE MEDICINA Total de projetos: 57

20/12/2022 14:45

Página 3 de 3

- Pesquisa



MINISTÉRIO DA EDUCAÇÃO
UNIVERSIDADE FEDERAL DE PELOTAS
PRÓ-REITORIAS DE EXTENSÃO, GRADUAÇÃO E PESQUISA E PÓS-GRADUAÇÃO
COMISSÃO INTERDISCIPLINAR DE PROJETOS

03 - Projetos e programas por unidade		
PERÍODO = 2022-01-01 a 2022-12-31	ÊNFASE = PESQUISA	SITUAÇÃO = APROVADO/EM EXECUÇÃO
FACULDADE DE MEDICINA		
5273 PROJETO	Acompanhamento de 18 Anos da Coorte de Nascimentos de Pelotas de 2004: avaliação de determinantes precoces de saúde mental e geral ao final da adolescência	Coordenador - LUCIANA TOVO RODRIGUES
3071 PROJETO	A epidemia de COVID-19 e a saúde mental dos trabalhadores da atenção terciária à saúde do município de Pelotas/RS.	Coordenador - ANACLAUDIA GASTAL FASSA
2689 PROJETO	AGORA É QUE SÃO ELAS: A PANDEMIA DE COVID-19 CONTADA POR MULHERES	Coord. Ajunto - GIOVANA FAGUNDES LUCZINSKI Coordenador - CAMILA PEIXOTO FARIAS
6230 PROJETO	Ampla testagem de sífilis através de testes rápidos em pacientes do sexo feminino presentes nos ambulatórios da UFPEL	Coordenador - IANDORA KROLOW TIMM SLOWITZ
5693 PROJETO	Análise da mortalidade no município de Pelotas: estudo ecológico de 2000 a 2020	Coordenador - JUVENAL SOARES DIAS DA COSTA
5477 PROJETO	ANÁLISE DA PREVALÊNCIA DOS TRANSTORNOS DE ANSIEDADE, DEPRESSÃO E RISCO DE SUICÍDIO EM PACIENTES COM DOENÇA INFLAMATORIA INTESTINAL E CIRROSE HEPÁTICA NO AMBULATÓRIO DE GASTROENTEROLOGIA DA UFPEL	Coordenador - ELZA CRISTINA MIRANDA DA CUNHA BUENO
3679 PROJETO	AS CONSEQUÊNCIAS DA PANDEMIA DO COVID-19 NA VIDA DAS CRIANÇAS, ADOLESCENTES E FAMÍLIAS: USUÁRIAS DOS SERVIÇOS DE ATENDIMENTO DO DEPARTAMENTO MATERNO-INFANTIL DA UFPEL-PELOTAS-RS	Coordenador - MARIA TERESA DUARTE NOGUEIRA
3967 PROJETO	Aspectos genéticos e fisiológicos envolvidos na deficiência intelectual: identificação de mutações de novo por sequenciamento de exoma completo e avaliação de estresse crônico por cortisol capilar	Coordenador - LUCIANA TOVO RODRIGUES
4951 PROJETO	ASSOCIAÇÃO ENTRE AS CONDIÇÕES DE NASCIMENTO E A DENSIDADE MINERAL ÓSSEA DE ADULTOS DA COORTE DE NASCIMENTOS DE 1982 DE PELOTAS, RS	Coordenador - BERNARDO LESSA HORTA
6138 PROJETO	ASSOCIAÇÃO ENTRE ESTRESSE TÓXICO E FUNÇÕES EXECUTIVAS NA PRIMEIRA INFÂNCIA: UM ESTUDO DE COORTE	Coordenador - JOSEPH MURRAY
4966 PROJETO	ASSOCIAÇÃO ENTRE EVENTOS ESTRESSORES E COMPORTAMENTO SUICIDA EM PERTENCENTES À COORTE DE NASCIMENTOS DE PELOTAS DE 1993	Coordenador - HELEN DENISE GONCALVES DA SILVA
4532 PROJETO	Associação entre posição socioeconômica ao nascer e escore genético de altura	Coordenador - FERNANDO PIRES HARTWIG
6068 PROJETO	Avaliação da Estrutura e Processo de Trabalho das Equipes de Saúde Bucal da Atenção Básica Brasileira	Coordenador - ANACLAUDIA GASTAL FASSA
5469 PROJETO	AValiação DA MORTALIDADE E READMISSÃO HOSPITALAR EM 30 DIAS NOS PACIENTES SUBMETIDOS À GASTROSTOMIA ENDOSCÓPICA PERCUTÂNEA EM SERVIÇO DE REFERÊNCIA EM ENDOSCOPIA DE PELOTAS	Coordenador - ELZA CRISTINA MIRANDA DA CUNHA BUENO
5113 PROJETO	Avaliação da taxa de detecção de adenoma e demais parâmetros de qualidade em colonoscopia	Coordenador - ELZA CRISTINA MIRANDA DA CUNHA BUENO
3947 PROJETO	Avaliação do conhecimento das mulheres sobre infecções por HPV e suas consequências em saúde	Coordenador - CELENE MARIA LONGO DA SILVA
3957 PROJETO	Avaliação do impacto de um programa de visitas domiciliares (PIM) e de seu potencial em reduzir desigualdades no desenvolvimento infantil: quase-experimento aninhado à Coorte de Nascimentos de Pelotas de 2015	Coordenador - JOSEPH MURRAY
6158 PROJETO	Avaliação do papel de fatores genéticos e consumo de alimentos ultraprocessados no microbioma intestinal humano na adolescência	Coordenador - LUCIANA TOVO RODRIGUES
5321 PROJETO	Avaliação do pressuposto INSIDE em estudos de randomização mendeliana	Coordenador - FERNANDO PIRES HARTWIG
6157 PROJETO	Basic and safely managed water, sanitation, and hygiene services in low- and middle-income countries: current state and inequalities Research project	Coordenador - ALLISIO JARDIM DORNELLAS DE BARROS
5694 PROJETO	Comparação das associações entre atividade física e desfechos em saúde: autorelato versus acelerometria	Coordenador - BRUNA GONÇALVES CORDEIRO DA SILVA

20/12/2022 14:10

Página 1 de 4



MINISTÉRIO DA EDUCAÇÃO
UNIVERSIDADE FEDERAL DE PELOTAS
PRÓ-REITORIAS DE EXTENSÃO, GRADUAÇÃO E PESQUISA E PÓS-GRADUAÇÃO
COMISSÃO INTERDISCIPLINAR DE PROJETOS

03 - Projetos e programas por unidade		
PERÍODO = 2022-01-01 a 2022-12-31	ÊNFASE = PESQUISA	SITUAÇÃO = APROVADO/EM EXECUÇÃO
FACULDADE DE MEDICINA		
4949 PROJETO	Comportamento sedentário aos 18 e 22 anos e padrões alimentares aos 22 anos: Coorte de Nascimentos de 1993 de Pelotas	Coordenador - BRUNA GONÇALVES CORDEIRO DA SILVA
4430 PROJETO	COMPORTAMENTO SEXUAL DE ADOLESCENTES ESCOLARES DURANTE A PANDEMIA DE COVID-19	Coordenador - ANA LAURA SICA CRUZEIRO SZORTYKA
4901 PROJETO	COMUNICAÇÃO MORAL MATERNA, COMPORTAMENTO AGRESSIVO E PRÓ-SOCIAL NA PRIMEIRA INFÂNCIA: ESTUDO DE UMA COORTE DE NASCIMENTOS	Coordenador - JOSEPH MURRAY
5434 PROJETO	Coorte de Nascimentos de Pelotas de 1982- Acompanhamento dos 40 anos de idade	Coord. Ajunto - JANAINA VIEIRA DOS SANTOS MOTTA Coordenador - BERNARDO LESSA HORTA
948 PROJETO	Cortes de nascimentos de Ribeirão Preto (SP), Pelotas (RS) e São Luís (MA): determinantes precoces do processo saúde doença no ciclo vital - Uma contribuição das coortes de nascimento brasileiras para o SUS	Coordenador - BERNARDO LESSA HORTA Coord. Ajunto - LUCIANA TOVO RODRIGUES
5490 PROJETO	CULTURAS INFANTIS DE TERREIRO: EXPERIÊNCIAS E NARRATIVAS DE CRIANÇAS PEQUENAS VIVENCIADORAS DE TRADIÇÕES DE MATRIZ AFRICANA	Coord. Ajunto - RITA DE CÁSSIA TAVARES MEDEIROS Coordenador - MIRIAM CRISTIANE ALVES
3864 PROJETO	Depressão e insônia entre trabalhadores da atenção terciária à saúde durante a epidemia de COVID-19	Coordenador - ANA CLAUDIA GASTAL FASSA
6078 PROJETO	Desenvolvimento de crianças nascidas entre 2020 e 2021 e a pandemia de Covid-19	Coordenador - NICOLE RUAS GUARANY
4925 PROJETO	DIABETES MELLITUS GESTACIONAL: CARACTERÍSTICAS E REPERCUSSÃO SOBRE A SAÚDE DO RECÉM-NASCIDO	Coordenador - ELAINE PINTO O ALBERNAZ
4021 PROJETO	Disponibilidade de insumos para atenção ao planejamento familiar e manejo das infecções sexualmente transmissíveis em Unidades Básicas de Saúde brasileiras	Coordenador - ANA CLAUDIA GASTAL FASSA
5274 PROJETO	Efeito cumulativo de problemas de sono dos 3 meses aos 18 anos de idade em perfis de risco cardiovascular aos 18 anos de idade em uma coorte brasileira acompanhada desde o nascimento.	Coordenador - LUCIANA TOVO RODRIGUES
6015 PROJETO	Efetividade de um programa de Psicologia Positiva para a promoção de saúde de usuários do SEPA/UFPEl	Coordenador - HELEN BEDINOTO DURGANTE
2969 PROJETO	Enfrentamento do Diabetes Mellitus na UBS Areal Leste	Coordenador - JUVENAL SOARES DIAS DA COSTA
5120 PROJETO	Ensaio de efetividade de um programa de Psicologia Positiva online para a promoção de saúde	Coordenador - HELEN BEDINOTO DURGANTE
4533 PROJETO	Fatores associados a condições de saneamento na zona rural de Pelotas/RS	Coordenador - FERNANDO PIRES HARTWIG
6083 PROJETO	Fatores associados à qualidade da dieta em idosos do Estudo de Coorte de Envelhecimento de Bagé (SIGA-Bagé).	Coordenador - ELAINE TOMASI
4511 PROJETO	Fenomenologia Crítica: construindo investigações situadas e corporificadas	Coordenador - GIOVANA FAGUNDES LUCINSKI
3781 PROJETO	Futebol e pandemia: O impacto da suspensão das atividades presenciais em atletas da categoria sub-20	Coordenador - AIRI MACIAS SACCO
5318 PROJETO	Generalização dos pressupostos paramétricos para estimação de efeitos causais usando variáveis instrumentais	Coordenador - FERNANDO PIRES HARTWIG
4962 PROJETO	Implantação piloto da rede de serviços para acesso a testes de biologia molecular para detecção de Chlamydia trachomatis (CT), Neisseria gonorrhoeae (NG), Mycoplasma genitalium (MG) e Trichomonas vaginalis (TV) em gestantes atendidas em serviços que re	Coord. Ajunto - DULCE STAUFFERT Coordenador - IANDORA KROLOW TIMM SLOWITZ
5013 PROJETO	Insegurança Alimentar e Nutricional em famílias de escolares da cidade de Pelotas-RS e associação com o Estado Nutricional das crianças	Coordenador - JANAINA VIEIRA DOS SANTOS MOTTA
6069 PROJETO	INTERSECCIONALIDADE DE CARACTERÍSTICAS SOCIODEMOGRÁFICAS E QUALIDADE DO CUIDADO DE PESSOAS	Coordenador - ELAINE TOMASI

20/12/2022 14:10

Página 2 de 4



MINISTÉRIO DA EDUCAÇÃO
UNIVERSIDADE FEDERAL DE PELOTAS
PRÓ-REITORIAS DE EXTENSÃO, GRADUAÇÃO E PESQUISA E PÓS-GRADUAÇÃO
COMISSÃO INTERDISCIPLINAR DE PROJETOS

03 - Projetos e programas por unidade		
PERÍODO = 2022-01-01 a 2022-12-31	ÊNFASE = PESQUISA	SITUAÇÃO = APROVADO/EM EXECUÇÃO
FACULDADE DE MEDICINA		
COM DOENÇAS CRÔNICAS NA ATENÇÃO BÁSICA		
3612 PROJETO	Maus-tratos infantis e uso de substâncias psicoativas na adolescência e início da vida adulta	Coordenador - HELEN DENISE GONCALVES DA SILVA
5144 PROJETO	Memórias da periferia: cartografia da epidemia de HIV/AIDS em Pelotas	Coordenador - HUDSON CRISTIANO WANDER DE CARVALHO
3922 PROJETO	Multimorbidade, simultaneidade de fatores de risco à saúde e capital humano: relações a partir da adolescência até a vida adulta	Coordenador - FERNANDO CESAR WEHRMEISTER
3186 PROJETO	Necropolítica e População Negra: problematizações sobre racismo e antirracismo e seus desdobramentos em tempos de pandemia e pós-pandemia da Covid-19	Coordenador - MIRIAM CRISTIANE ALVES
3004 PROJETO	OBSERVATÓRIO DE VIOLÊNCIA E SUICÍDIO NO RIO GRANDE DO SUL DURANTE A PANDEMIA DA COVID-19	Coordenador - MATEUS LUZ LEVANDOWSKI
4981 PROJETO	O Jogo de Regras é um instrumento para o sucesso escolar em alunos com história de fracasso escolar?	Coordenador - SILVIA NARA SIQUEIRA PINHEIRO
3383 PROJETO	Pandemia do COVID-19 e TEA: Impactos da quarentena na vida das crianças e famílias brasileiras	Coordenador - MARIA TERESA DUARTE NOGUEIRA
3782 PROJETO	PATHWAYS TO UNIVERSAL ACCESS TO SEXUAL AND REPRODUCTIVE HEALTH CARE IN LOW- AND MIDDLE-INCOME COUNTRIES	Coordenador - ALUISIO JARDIM DORNELLAS DE BARROS
4422 PROJETO	Pesquisa epidemiológica baseada na internet: avaliação do perfil de saúde e de estratégias de pesquisa em um estudo longitudinal através da plataforma coortesweb	Coord. Ajunto - ALUISIO JARDIM DORNELLAS DE BARROS
2891 PROJETO	PRÁTICAS PARENTAIS E DISTÂNCIAMENTO SOCIAL NO BRASIL	Coordenador - MATEUS LUZ LEVANDOWSKI
3531 PROJETO	Preditores precoces de carga alostática em adulto na Coorte 1982, Pelotas/RS.	Coordenador - BERNARDO LESSA HORTA
3939 PROJETO	"Programa IMPACTO - MR - Impacto das infecções por microrganismos resistentes a antimicrobianos em pacientes internados em unidades de terapia intensiva adulto do Brasil: Plataforma de Projetos de Apoio ao Plano de Ação Nacional de Prevenção e Controle	Coordenador - MARINA PERES BAINY
3421 PROJETO	PROJETO IC - Coração Bem Cuidado: Ensaio clínico fase II randomizado, multicêntrico, nacional, que visa avaliar a efetividade da promoção de autocuidado utilizando estratégia multifacetada para pacientes com insuficiência cardíaca	Coordenador - EDUARDO GEHLING BERTOLDI
4289 PROJETO	PROMOÇÃO E PREVENÇÃO DA SAÚDE MENTAL DE ADOLESCENTES NA PANDEMIA PELA COVID-19	Coordenador - MARIA TERESA DUARTE NOGUEIRA
3970 PROJETO	QUALIDADE DA ATENÇÃO À SAÚDE DA CRIANÇA NA PRIMEIRA SEMANA DE VIDA NA ATENÇÃO BÁSICA NO BRASIL: UMA ANÁLISE DO PROGRAMA NACIONAL DE MELHORIA DO ACESSO E DA QUALIDADE DA ATENÇÃO BÁSICA	Coordenador - ELAINE TOMASI
5111 PROJETO	Qualidade da dieta de trabalhadores da atenção terciária à saúde durante a epidemia de covid-19 em um Hospital Escola de Pelotas-RS	Coordenador - ANA CLAUDIA GASTAL FASSA
4873 PROJETO	Qualidade de ações de promoção e prevenção na atenção a menores de dois anos na Atenção Básica no Brasil. Avaliação externa do Programa de Melhoria de Acesso e Qualidade da Atenção Básica: 2012, 2014 e 2018.	Coordenador - ELAINE TOMASI
15 PROJETO	Rede de Pesquisa em Transtornos do Espectro Obsessivo-Compulsivo (ReTOC): otimizando a assistência e tratamento - Ambulatório de Saúde Mental da UFPEl	Coordenador - JOAQUIM IGNACIO SILVEIRA DA MOTA NETO
4926 PROJETO	Relação entre o processamento de informação social e agressividade aos 4 anos em crianças pertencentes à coorte de nascimentos de 2015 de Pelotas/RS	Coordenador - JOSEPH MURRAY

20/12/2022 14:10

Página 3 de 4



MINISTÉRIO DA EDUCAÇÃO
UNIVERSIDADE FEDERAL DE PELotas
PRÓ-REITORIAS DE EXTENSÃO, GRADUAÇÃO E PESQUISA E PÓS-GRADUAÇÃO
COMISSÃO INTERDISCIPLINAR DE PROJETOS

03 - Projetos e programas por unidade		
PERÍODO = 2022-01-01 a 2022-12-31	ÊNFASE = PESQUISA	SITUAÇÃO = APROVADO/EM EXECUÇÃO
FACULDADE DE MEDICINA		
5474 PROJETO	SERVIÇO DE TRIAGEM INFANTO-JUVENIL DE UMA CLÍNICA ESCOLA DE PSICOLOGIA	Coordenador - MARIA TERESA DUARTE NOGUEIRA
4875 PROJETO	Tabagismo entre mulheres: tendência e desigualdades em 28 países de baixa e média renda	Coordenador - FERNANDO CESAR WEHRMEISTER
4943 PROJETO	TABAGISMO MATERNO NA GESTAÇÃO E TDAH ADULTO: INTERAÇÃO GENE-AMBIENTE	Coordenador - BERNARDO LESSA HORTA
3689 PROJETO	Uso de antimicrobianos no período gestacional	Coordenador - ANDREA HOMSI DAMASO
4934 PROJETO	Uso de progesterona em gestantes da coorte de nascimentos de Pelotas de 2015	Coordenador - ANDREA HOMSI DAMASO
6127 PROJETO	Uso de substâncias aditivas no desenvolvimento de cárie dentária e doença periodontal em adultos	Coordenador - FLAVIO FERNANDO DEMARCO
3502 PROJETO	Vacinação infantil em países de baixa e média renda	Coordenador - FERNANDO CESAR WEHRMEISTER
		Unidade: FACULDADE DE MEDICINA Total de projetos: 69

4.4. Programa Gestão Nossa Voz

Programa de Gestão Nossa Voz	
Propostas Gerais	
	Realizar diagnóstico situacional nos primeiros 100 dias de gestão através de diálogo aprofundado com toda comunidade da FAMED, atentando às peculiaridades de cada segmento (estudantes, docentes e técnicos), gestão de pessoas e condições estruturais, equipamentos e mobiliários em todos os prédios acadêmicos e assistenciais da unidade.
	Estabelecer um ambiente de permanente diálogo com os colegiados a fim fortalecer e construir soluções às demandas do âmbito acadêmico.
	Socializar amplamente na FAMED, os indicadores adotados pelo MEC / SINAES – Sistema Nacional de Avaliação de Educação Superior) com vistas a atender às orientações e resolver problemas apontados em relatórios periódicos.
	Dialogar com a comunidade acadêmica, sobre o Regimento Interno da FAMED.
	Criar a Comissão Permanente COVID-19 com a participação de professores, técnicos e estudantes, a fim de evitar mais prejuízos e atrasos das atividades acadêmicas e formação dos nossos estudantes. Esta comissão terá como principal atribuição abrir canal de comunicação permanente, com pró-atividade e antecipação de soluções diante das oscilações de indicadores no contexto da pandemia, dialogando sempre com agentes internos e externos.
	Criar grupo de apoio operacional à Gestão, para contribuir, otimizar e facilitar a execução de ações práticas e resolução de problemas que surgem no cotidiano da FAMED.
	Assumir o protagonismo de gestão dos espaços pertencentes à FAMED onde são realizadas atividades práticas (ambulatórios, UBS), resgatando a plena autonomia da unidade.

Manter diálogo permanente com gestão do Hospital Escola – Ebserh a fim de acompanhar indicadores relacionados à contratualização de serviços que envolvem estruturas e recursos humanos FAMED.
Estimular e apoiar a criação de Associação de Egressos FAMED – UFPel.
Buscar parcerias para programas de intercâmbios com outras instituições nacionais e internacionais.
Dialogar para avaliar as possibilidades de estágios em outros serviços qualificados para estudantes de graduação (internatos e estágios).
Estimular e oportunizar a participação de estudantes de graduação em atividades de pesquisa e iniciação científica.
Manter diálogo permanente com representantes das residências e COREME para contribuir com a qualificação das residências vinculadas aos departamentos da FAMED, destaque para melhores condições de trabalho, espaços dignos para estudo e conforto nos diferentes cenários assistenciais onde atuam os/as residentes.
Buscar parceiras para oportunizar formação complementar para estudantes de Medicina do internato (doutorandos), através de treinamentos como ACLS, ATLS, PHTLS e PALS.
Fomentar Programas de Pós-Graduação na FAMED, dialogando com os três cursos lotados na unidade.
Estimular a autonomia e o protagonismo de movimentos estudantis e organizações autônomas na FAMED (Diretórios Acadêmicos, Atletica Leiga, MoviLeiga, Ligas Acadêmicas, etc).
Estimular boas práticas que visem aproximar e integrar toda a comunidade Leiga, incluindo o “Café com a Direção” projeto implementado no Hospital Escola, na gestão Julieta Fripp, quando diretora, em mandato eletivo (período 2013-2017). Atividade será desenvolvida no auditório FAMED, com periodicidade mensal.
Dialogar com as três categorias lotadas na FAMED (docentes, estudantes e técnicos) sobre as pautas do CONSUN (Conselho Universitário), órgão máximo deliberativo da UFPEL. Nossa postura na direção da FAMED será de representação

dos interesses da nossa comunidade, independente de interesses externos não dialogados internamente
Infraestrutura
Qualificar os espaços de salas de aula e auditório, incluindo área física, equipamentos e mobiliário
Ampliar o número de salas de aula, a fim de atender às demandas dos cursos de Graduação e Pós-Graduação (Medicina, Terapia Ocupacional e Psicologia) em períodos diurno e noturno
Buscar recursos para construção de aulário na FAMED
Envidar todos os esforços para reformar o prédio sede (histórico).
Aprimorar de rede de internet cabeada e Wi-Fi já existente em todos e espaços de gestão da FAMED, incluindo áreas acadêmicas e assistenciais.
Revitalizar espaços externos em toda a extensão de terrenos da FAMED/Leiga (Fragata): paisagismo, áreas de convivência, academia ao ar livre, quadra poliesportiva.
Melhorar as condições estruturais do prédio onde se situam os diretórios acadêmicos e cantina. Implementar mobiliários adequados às demandas e necessidades dos estudantes.
Melhorar as condições físicas e ambientais dos espaços no Ambulatório Central.
Atender às históricas demandas e necessidades de qualificar as Unidades Básicas de Saúde que estão sob gestão da FAMED, incluindo qualificação de espaços físicos, aquisição de equipamentos e mobiliários, bem como buscar financiamento de custeio através de contratualização com Município de Pelotas e buscar a complementação de recursos humanos para o bom funcionamento das UBSs em turnos contínuos.
Acompanhar e apoiar a conclusão das obras do Hospice - FAMED, com término previsto para 2021, bem como implementar o máximo esforço para sua plena implantação.

Aprimorar espaços e dar melhores condições de trabalho e ensino em locais próprios (HE) não próprios onde professores e estudantes realizam atividades práticas (Pronto Socorro, Santa Casa, UBSs do município de Pelotas, etc).
Qualificar espaço, estrutura e equipamentos do Laboratório de Ensino por Simulação.
Equipar e mobiliar espaços assistenciais onde atuam os cursos de Terapia Ocupacional e Psicologia em pavimento térreo no prédio DO Centro de Pesquisas em Saúde Amílcar Gigante.
Buscar recursos junto ao Ministério da Saúde e MEC para viabilizar a construção de um Centro Especializado de Reabilitação (CER III).
Abrir amplo debate na FAMED e com agentes externos sobre a retomada dos projetos do Novo Hospital Escola aprovados em 2015 (Bloco 1 com 364 leitos e Bloco 2 com ambulatório, apoio diagnóstico e áreas acadêmicas), será construído na FAMED, contíguo ao Bloco 3 (Centro de Oncologia) e Ambulatório Central – FAMED, ambos em funcionamento.