



PLANEJAMENTO | UFPEL

PLANO DE DESENVOLVIMENTO DA UNIDADE - PDU

GABINETE DA VICE-REITORIA

UNIVERSIDADE FEDERAL DE PELOTAS
UFPEL

2022/2-2024/1

PELOTAS, JULHO DE 2022.



UFPEL



Equipe de redação (em ordem alfabética):

Ana da Rosa Bandeira

Jocasta Soares dos Santos

Patricia de Borba Pereira

Silvana Paiva Orlandi

Ursula Rosa da Silva

SUMÁRIO

PARTE ANALÍTICA DO PDU

1. Análise da situação.....	6
1.1 Breve histórico.....	6
1.2 Rotinas e ferramentas de planejamento preexistentes.....	8
1.3 Contribuição da Unidade à Missão e à Visão da UFPel.....	10
1.4 Organograma.....	11
1.5 Perfil da comunidade.....	11
1.5.1 Corpo discente.....	11
1.5.2 Corpo docente.....	12
1.5.3 Técnicos administrativos em educação.....	12
1.5.4 Trabalhadoras e trabalhadores terceirizados.....	12

PARTE PROPOSITIVA DO PDU

2. Operacionalização.....	13
2.1 Métodos empregados.....	13
2.2 Processos participativos.....	13
2.3 Quadro de ações.....	14
2.5 Meios de avaliação e divulgação dos resultados.....	24

LISTA DE SIGLAS, LISTA FIGURAS E QUADROS

Lista de Siglas

BDI - Bolsa de Desenvolvimento Institucional

CBib - Coordenação de Bibliotecas

COCEPE - Conselho Coordenador de Ensino, Pesquisa e Extensão

CONSUN - Conselho Universitário

GRU - Guia de Recolhimento da União

GVR - Gabinete da Vice-Reitoria

GT - Grupo de Trabalho

NELU - Núcleo de Editora e Livraria Universitária

PDI - Projeto de Desenvolvimento Institucional

PDU - Projeto de Desenvolvimento da Unidade

POU - Publicações Oficiais da UFPel

PPI - Projeto Pedagógico Institucional

SEI - Sistema Eletrônico de Informações

SCDP - Sistema de Concessão de Diárias e Passagens

SIIEPE - Semana Integrada de Inovação, Ensino, Pesquisa e Extensão

SMED - Secretaria Municipal de Educação e Desporto

SisBi - Sistema de Bibliotecas

Lista de Figuras

Figura 1. Organograma da Unidade

Lista de Quadros

Quadro 1. Objetivos Táticos propostos relacionados ao PDI

Quadro 2. : Ações a partir dos objetivos táticos propostos e suas derivações

PARTE ANALÍTICA DO PDU

1. Análise da situação

O Plano de Desenvolvimento da Unidade do Gabinete da Vice-Reitoria/PDU-GVR traz o planejamento das ações deste Gabinete junto com a **Coordenação de Bibliotecas (CBib)** e com o **Núcleo de Editora e Livraria Universitária (NELU)**. Entendemos que o Gabinete da Vice-reitoria tem o compromisso de acompanhar as atividades acadêmicas, não apenas no âmbito do envolvimento com o Conselho de Ensino, Pesquisa e Extensão (COCEPE), como também no cotidiano das vivências da Universidade. Assim, criou-se na Gestão da UFPel 2021-2024 uma assessoria acadêmica para valorizar e dar maior proximidade do Gabinete junto às unidades acadêmicas, aos cursos, aos estudantes, técnicos e professores no tratamento das mesmas.

1.1 Breve histórico

O Gabinete da Vice-Reitoria atuou no ano de 2021, no sentido de implementar ações vinculadas ao programa de gestão e aos documentos institucionais da UFPel (PDI, PPI). Nesse sentido, a prioridade dada apontou para uma maior aproximação entre Unidades Acadêmicas e Administrativas, a necessidade de desenvolver a atualização do nosso Projeto Pedagógico Institucional e o fomento de Programas e Projetos que deem maior amplitude e visibilidade às ações da UFPel, interna e externamente. Todas as ações primam por seguir as concepções orientadoras que buscam defender a autonomia universitária, a democracia, a transparência, a inclusão, a sustentabilidade, sempre vinculadas ao nosso compromisso social como instituição pública.

O GVR é um órgão ligado à Reitoria da Universidade Federal de Pelotas. É composto por **Coordenação de Bibliotecas (CBib)** e do **Núcleo de Editora e Livraria Universitária (NELU)**.

O **Núcleo de Editora e Livraria da UFPel (NELU)** foi criado em 2017, a partir da separação entre Editora e Gráfica, ligado ao Gabinete da Vice-Reitoria e localizado, desde então, na Rua Benjamin Constant, 1071, antigo prédio da cervejaria Brahma. O Núcleo é responsável por receber, avaliar (a partir de seu Conselho Editorial e pareceristas *ad hoc*) propostas de publicação de trabalhos nas plataformas impressa e digital, revisar, diagramar, catalogar, publicar, divulgar e comercializar obras de valor científico e cultural relacionadas com a produção de ensino, pesquisa e

extensão da Universidade, assim como também de autores em geral em consonância com a proposta acadêmica e editorial da Instituição. Além disso, é responsável por divulgar e distribuir publicações, através da atuação da Livraria (no que tange aos livros impressos) e do repositório institucional (por intermédio dos livros digitais disponibilizados gratuitamente no Guaiaca, através de parceria estabelecida entre o setor e a CBib, responsável pela manutenção, atualização e divulgação do repositório institucional).

Desde 2019, tem sido desenvolvido, no âmbito do setor, o Projeto Linha UFPel que tem a intenção de servir como laboratório para que os alunos de graduação possam atuar na produção, comunicação e divulgação com a identidade visual da Universidade, além de livros produzidos e editados pela Editora Universitária. O projeto vem sendo executado em parceria com a Fundação Delfim Mendes Silveira e busca proporcionar um maior engajamento da comunidade em relação à Universidade, o que vem se mostrando efetivo desde o lançamento da Linha durante as comemorações dos seus 50 anos. Essa parceria também facilitou a comercialização dos livros, pois tornou viável pagamentos através de transferências bancárias, utilização de máquina de cartão e PIX. Anteriormente, os usuários da Livraria precisavam utilizar uma GRU (Guia de Recolhimento da União) para pagar uma obra e, quando não dispunham de aplicativo no celular, tinham que se deslocar até uma agência bancária, fazer o pagamento e retornar à sede da Livraria para retirar o livro adquirido.

A partir de março de 2020, o setor enfrentou a adversidade de precisar adaptar suas atividades ao trabalho remoto, em razão das medidas de isolamento de prevenção à Covid-19 adotadas pela UFPel para enfrentar a pandemia. Durante esse período, o ajustamento de rotinas pela equipe do setor, somado ao aumento de submissões de obras recebidas, resultou em um número recorde de publicações dos últimos anos, contribuindo, dessa forma, com a divulgação de obras científicas justamente numa época em que o mundo foi desafiado a combater a desinformação e o negacionismo.

Ao mesmo tempo, se, por um lado, houve um acréscimo no número de publicações, por outro a pausa nos trabalhos presenciais repercutiu na interrupção das atividades da Linha UFPel e da Livraria, que funcionavam prioritariamente de forma física. Assim, tornou-se necessária mais uma adaptação ao novo contexto, focando nas redes sociais e na interação virtual com a comunidade. Tais medidas oportunizaram, ainda, a implementação de um site para intermediar as vendas dos produtos da

Linha, por oportunidade da SIIPE de 2020, o que repercutiu, recentemente, em um site de e-commerce que permite uma abrangência muito maior dos livros e produtos disponibilizados para qualquer parte do país.

Outra repercussão acarretada pela pandemia foi a possibilidade de participação do setor em diversas feiras do livro virtuais e eventos em caráter remoto, como a XX Reunião Anual da ABEU, que acabaram por oportunizar não apenas uma divulgação muito mais ampla das obras publicadas pela Editora como também uma alteração e qualificação de nossas rotinas de trabalho, conforme salientado a seguir.

A **Coordenação de Bibliotecas (CBib)** está localizada no campus Porto e tem como objetivo principal a administração central das bibliotecas do SisBi. Dessa forma é responsável pela criação e padronização de todos os serviços oferecidos, priorizando a manutenção da informatização das bibliotecas e a aquisição de materiais bibliográficos. Em 2017 teve início uma parceria entre CBib e NELU com a criação das coleções no Guaiaca (Repositório Institucional).

Em 2020, com o início do distanciamento social, a CBib readequou a prestação de serviços e rotinas com o intuito de manter o atendimento à Comunidade Acadêmica. Já em 2021 foi reestruturado o Núcleo de Apoio aos Periódicos, com a definição de um bibliotecário para este atendimento, e as tratativas para a criação do Comitê Consultivo.

1.2 Rotinas e ferramentas de planejamento preexistentes

As ferramentas utilizadas nos processos gerenciados pelo Gabinete da Vice-Reitoria, são sistemas informatizados disponibilizados pelo Governo Federal. Pode-se destacar: sistema SEI (Sistema Eletrônico de Informações), SCDP (Sistema de Concessão de Diárias e Passagens) e COBALTO (Sistema Administrativo da UFPel)

Com relação ao NELU tem sido priorizado a disponibilização gratuita dos e-books editados através do repositório institucional, que permite ainda a visualização de métricas de acesso e acompanhamento das obras (<http://guaiaca.ufpel.edu.br:8080/handle/prefix/3467>). Tal sistematização instaurou o começo da parceria institucional entre NELU e CBib, que é a responsável por manter, alimentar e supervisionar os conteúdos disponibilizados no Repositório Institucional Guaiaca.

Na realização das rotinas, algumas ferramentas vêm sendo utilizadas tendo em vista a organização da equipe e a otimização de tarefas. São elas:

Trello - plataforma de gerenciamento de tarefas, permite que todos os membros da equipe tenham noção das etapas de produção de cada livro (o que torna-se importante, especialmente, a partir do momento em que a equipe aumenta e passamos a contar com diversos bolsistas - alguns concomitantemente).

Grupo de Whatsapp - com o advento da Covid-19 e o consequente trabalho remoto, tornou-se necessário que a equipe pudesse compartilhar informações de forma rápida. Assim, foram criados alguns grupos (um da equipe de servidoras, outro das pessoas envolvidas com o Projeto Linha UFPel, outro com colaboradores externos...) para darmos encaminhamentos às demandas que cada pessoa cumpria remotamente.

Sistema Global Solution - com a implementação da Linha UFPel e a consequente necessidade de organizar e atualizar constantemente o estoque de produtos, foi necessária a aquisição de um sistema que permitisse melhor gerenciar os itens à venda. As obras vendidas na livraria (consignadas de outras editoras e também as próprias) acabaram por ser organizadas também a partir do sistema, o que substituiu a anterior planilha de Excel que era atualizada “manualmente” pela equipe da livraria.

Já o Sistema de Bibliotecas conta com comissões e grupos de trabalho que desenvolvem estudos específicos em áreas de interesse das bibliotecas, sendo eles:

- Grupo de trabalho para desenvolver o Plano de Desenvolvimento de Unidades;
- Comitê de automação, que trata sobre questões do Pergamum e outros aspectos ligados a informática e automação;
- Grupo de atualização do Manual de normalização de teses, dissertações e trabalhos acadêmicos da Universidade Federal de Pelotas;
- Grupo de atualização da política de aquisição, em 2021 começou a introdução do Reuse em 2022 passa a ser doacao.gov.br
- Grupo de desenvolvimento das políticas de descarte e desbaste de acervo.
- GT de capacitação para desenvolvimento de materiais para suporte na Capacitação da Comunidade acadêmica
- GT de estruturação e adequação para união das bibliotecas de Ciência e Tecnologia e Ciências Agrárias para a Biblioteca do Campus Capão do Leão

Além disso, a Coordenação do Sistema de Bibliotecas realiza a cada início de semestre uma reunião onde participam todos os técnicos administrativos que exercem suas funções nas bibliotecas. Nesse

momento são expostas questões sobre assuntos comuns a todas as bibliotecas e também a aspectos públicos de questões relacionadas a bibliotecas específicas. São apresentados projetos que estão em desenvolvimento ou já em fase de implantação.

1.3 Contribuição da Unidade à Missão e à Visão da UFPel

Contribuições a Missão

O Núcleo de Editora e Livraria alinha-se à missão da UFPel e compartilha de sua visão, tendo em vista sua política editorial e as constantes atualizações e revisões de rotinas/ações realizadas pelo setor no sentido de aprimorar e expandir as atuações do NELU, conforme o que segue: publicar obras em variados formatos, visando a promoção e difusão do conhecimento, da ciência, da arte e da cultura produzidos em nossa Universidade, primando pela qualidade, relevância acadêmica e inserção social de suas publicações. Priorizar a publicação de obras digitais de livre acesso, seguindo o princípio da distribuição gratuita e universal. Divulgar e disponibilizar a produção da UFPel e de universidades públicas parceiras, ampliando o alcance do conhecimento em diferentes instâncias. Ofertar, a partir de projeto unificado de extensão e ensino lotado no setor, a oportunidade para que discentes de graduação de diversos cursos coloquem em prática os conhecimentos obtidos em sala de aula e desenvolvam, com supervisão técnica e docente, habilidades necessárias para o mercado de trabalho, além de estimular o engajamento da comunidade em relação à Universidade

A Coordenação de Bibliotecas se propõe a sistematizar e promover a execução de projetos referentes ao desenvolvimento da unidade, visando ao aprimoramento da comunidade acadêmica no exercício de suas atividades e nos usos das ferramentas das bibliotecas.

Contribuição a Visão

O Núcleo de Editora e Livraria busca ser agente constante na produção e divulgação de obras que repercutem as atividades de ensino, pesquisa e extensão produzidas pela UFPel. Ser palco de novas ações que auxiliem na divulgação da marca e dos valores de nossa Universidade, proporcionando o reconhecimento e o engajamento da comunidade (acadêmica e em geral) através de produtos projetados e disponibilizados com qualidade e consistência.

A Coordenação de Bibliotecas se destina a assumir posição expoente nas atividades de promoção do perfil inovador da UFPel e na interação da

comunidade acadêmica com o trabalho desenvolvido pelas Bibliotecas. Por estar diretamente e permanentemente em contato com discentes, docentes, técnico-administrativos, terceirizados e comunidade externa, as Bibliotecas contribuem de forma decisiva e diferencial no ensino, na pesquisa e na extensão da UFPel, base acadêmica para o incentivo à inovação.

1.4 Organograma

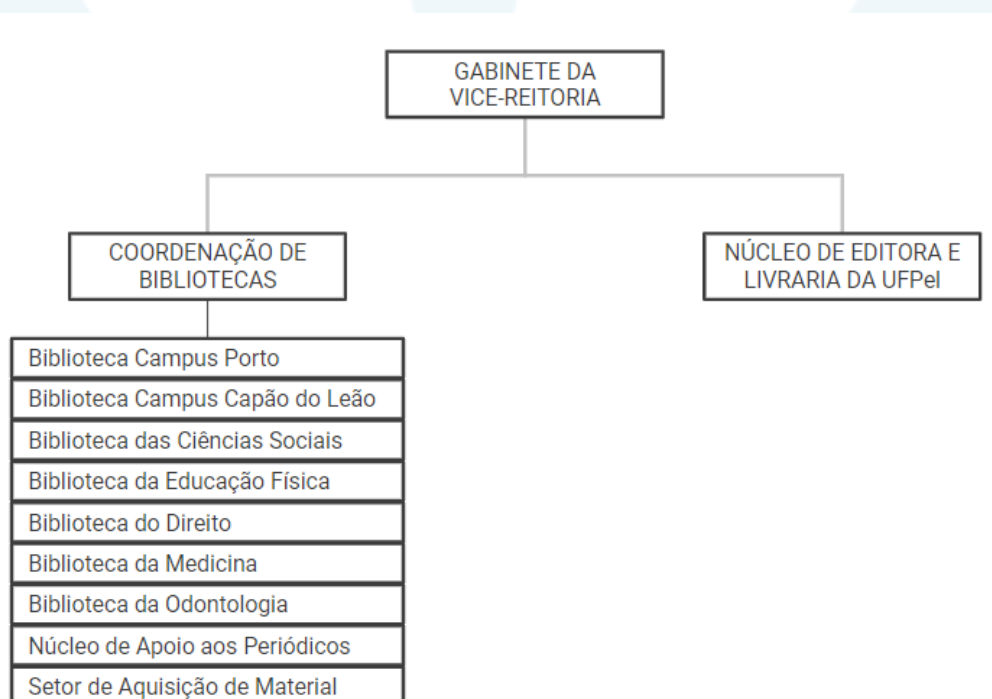


Figura 1. Organograma da Unidade

1.5 Perfil da comunidade

1.5.1 Corpo discente

Atualmente o GVR conta com 1 bolsista de Desenvolvimento Institucional (BDI), lotado diretamente no GVR atuando no Projeto Pedagógico Institucional.

O NELU possui 3 bolsistas, sendo 2 BDI, uma para editora (diagramação) e outra para Linha (assistente de administração) e uma bolsa de extensão pelo Projeto Linha UFPel.

1.5.2 Corpo docente

O Gabinete da Vice-Reitoria conta com uma docente que atua como assessora acadêmica diretamente ligada à Vice-Reitora.

O Núcleo de Editora e Livraria, a chefia do núcleo é atualmente exercida por uma servidora docente que preside o Conselho Editorial. Além disso, é composto por um representante de área e um ou dois suplentes, contando atualmente (gestão 2020-2022) com 19 servidores entre titulares e suplentes.

1.5.3 Técnicos administrativos em educação

O Gabinete da Vice-Reitoria conta com uma servidora técnico administrativa que atua no assessoramento ao COCEPE.

O Núcleo de Editora e Livraria é composto por seis servidoras da carreira de técnico-administrativo em educação ocupantes de cargos de nível C e D.

A Coordenação de Bibliotecas conta com 39 servidores técnico administrativos em educação, sendo 16 bibliotecários e os demais auxiliares em biblioteca.

1.5.4 Trabalhadoras e trabalhadores terceirizados

O NELU possui o serviço de vigilância terceirizada, em que em rodízio atuam quatro funcionários, e de limpeza, contando com uma funcionária terceirizada, que atende também o setor de transporte.

PARTE PROPOSITIVA DO PDU

2. Operacionalização

2.1 Métodos empregados

O Plano de Desenvolvimento da Unidade GVR foi elaborado de forma colaborativa pela equipe do Gabinete em colaboração com as coordenações do NELU e CBib.

2.2 Processos participativos

Foi criado um documento base em abril de 2022 para compilar as contribuições dos 3 setores (Gabinete, NELU e CBib) de forma a ser um documento amplo que contemplasse todos os segmentos. Cada setor pode realizar suas discussões internas neste período que contemplou os meses de abril a junho. Durante o mês de julho a equipe do Gabinete realizou a sistematização e finalização da redação do documento.

2.3 Quadro de ações

Quadro 1. Objetivos Táticos propostos relacionados ao PDI

Item relacionado no PDI 2022-2026	Objetivo tático da Unidade	Cronograma Semestres 2022/2 - 2024/1			
		1	2	3	4
<p>A.Tema: Gestão Institucional</p> <p>Objetivo Específico 8: Atualizar e difundir o Estatuto, Regimento, Plano Pedagógico Institucional (PPI), Plano de Desenvolvimento Institucional (PDI) e demais documentos estruturantes da UFPel por meio de metodologias participativas.</p> <p>Ação: Ação 1: Ampliar a participação da comunidade na atualização dos documentos norteadores e estruturantes da UFPel</p>	1. Construir através de uma metodologia participativa um novo Projeto Pedagógico Institucional	X	X		
<p>B.Tema: Gestão Institucional</p> <p>Objetivo Específico 11: Desenvolver identidade e pertencimento à UFPel perante toda a comunidade, promovendo tal nas mais variadas plataformas de comunicação.</p> <p>Ação 1: Promover o pertencimento e a identidade na comunidade da UFPel, valorizando a diversidade e a inclusão.</p>	2. Promover a identidade visual da universidade a partir da criação e distribuição de produtos que comuniquem os valores, a atuação e a abrangência da instituição	X			

<p>C.Tema: Gestão Institucional</p> <p>Objetivo Específico 12: Valorizar, por meio dos diferentes canais de comunicação, o conhecimento e a produção intelectual, científica e cultural da comunidade acadêmica, assim como a produção dos egressos, dando maior visibilidade à inserção da UFPel na sociedade.</p> <p>Ação 1: Ampliar e intensificar a divulgação científica, cultural, e a troca de saberes nas plataformas e canais digitais ou de radiodifusão da Universidade.</p>	<p>3. Dar continuidade à publicação e divulgação de livros que são resultado de atividades de pesquisa, ensino e extensão da universidade com linguagem acessível à sociedade.</p>	X	X	X	X
<p>D.Tema: Gestão Acadêmica: Ensino, Pesquisa e Extensão</p> <p>Objetivo Específico 1: Consolidar a indissociabilidade entre ensino, pesquisa e extensão.</p> <p>Ação 4: Incluir saberes populares e tradicionais na Universidade em ações integradas de ensino, pesquisa e extensão</p> <p>Objetivo Específico 3: Incentivar o desenvolvimento de projetos que contemplem a relação entre ensino, pesquisa e extensão.</p> <p>Ação 1: Promover o intercâmbio entre projetos unificados desenvolvidos pelas diferentes unidades acadêmicas, estabelecendo parcerias.</p> <p>Ação 2: Realizar atividades que aproximem discentes envolvidos em projetos e programas unificados.</p>	<p>4. Promover encontros que agreguem os saberes científicos e os saberes populares no âmbito do ensino, pesquisa, extensão e inovação, com ênfase na conscientização da preservação do meio ambiente e da sustentabilidade.</p>	X	X	X	X

<p>E.Tema: Gestão Acadêmica: Ensino, Pesquisa e Extensão</p> <p>Objetivo Específico 4: Ampliar a inclusão na UFPel de pessoas com deficiência e/ou com necessidades especiais em projetos e demais ações de ensino, pesquisa e extensão.</p> <p>Ação 2: Ampliar o suporte à integração dos estudantes com deficiência, transtornos globais do desenvolvimento e altas habilidades ou superdotação em ações de ensino, pesquisa e extensão.</p>	<p>5. Fornecer condições adequadas para o acesso universal de todos os alunos aos acervos e espaços das bibliotecas</p>		X	X	X
<p>F.Tema: Gestão Acadêmica: Ensino, Pesquisa e Extensão</p> <p>Objetivo Específico 5: Assegurar a troca democrática de conhecimentos entre a academia e a sociedade.</p> <p>Ação 5: Promover o diálogo com organizações da sociedade civil por canais descentralizados nas unidades acadêmicas.</p>	<p>6. Participar de atividades sociais e culturais junto à comunidade de Pelotas e Região.</p>	X	X	X	X
<p>G.Tema: Gestão Acadêmica: Ensino, Pesquisa e Extensão</p> <p>Objetivo Específico 6: Desenvolver projetos de pesquisa, ensino e extensão universitária que contemplem demandas da rede pública de ensino médio e fundamental.</p> <p>Ação 2: Levantar demandas das comunidades de ensino público e realizar oficinas e demais ações relevantes.</p> <p>Ação 3: Divulgar junto às escolas o cadastro de projetos integrados, ordenado por tema.</p>	<p>7. Estimular ações que possibilitem a inclusão dos jovens e crianças no ambiente da universidade, para que conheçam os cursos, as pesquisas, e que vejam a universidade como projeto de vida, que seja uma perspectiva de formação profissional e pessoal.</p>	X	X	X	X



<p>H.Tema: Gestão Acadêmica: Ensino, Pesquisa e Extensão</p> <p>Objetivo Específico 8: Qualificar os serviços de biblioteca a fim de dar suporte às atividades de ensino, pesquisa e extensão.</p> <p>Ação 1: Promover a utilização dos serviços da Biblioteca.</p> <p>Ação 2: Ampliar e qualificar o acervo bibliográfico da Universidade por meio de sua política de desenvolvimento de coleções.</p> <p>Ação 6: Divulgar e incentivar a utilização de plataformas digitais de base de conhecimento.</p>	<p>8. Qualificar as equipes das bibliotecas e os espaços multiusuários, bem como a diversidade de acervo</p>		X	X	X
---	--	--	---	---	---

Quadro 2. Ações a partir dos objetivos táticos propostos e suas derivações

Objetivos Táticos	Ações	Meta	Indicadores de mensuração	Responsáveis
1. Construir através de uma metodologia participativa um novo Projeto Pedagógico Institucional	1. Buscar a participação ampla da comunidade interna e externa na redação do novo PPI.	Desenvolver em conjunto com a CDIP a consulta pública a partir da sistematização do ciclo participativo de construção do PPI.	Atingir a participação de pelo menos 25% da comunidade acadêmica.	GVR, CDIP, NPC
	2. Redigir e submeter a Minuta do PPI ao CONSUN.	Submeter a Minuta ao CONSUN	Aprovar a Minuta no CONSUN.	GVR, CDIP, NPC
	3. Avaliar e acompanhar a implementação das políticas de ensino, pesquisa, extensão e inovação.	Garantir a implementação e avaliação do PPI.	Instituir uma Comissão de Implantação e Acompanhamento do PPI.	GVR, PRE, PREC, PRPPG, INOVA
	4. Publicar na coleção Publicações Oficiais da UFPel (POU) do Repositório Institucional os documentos elaborados pela instituição com o intuito de disponibilizá-los de forma organizada e de livre acesso, com a devida	Atender toda a demanda de publicação dos documentos institucionais que estiverem dentro dos parâmetros estipulados pelo selo Publicações Oficiais da UFPel (POU).	Número de publicações inseridas na coleção.	NELU, CBib

	catalogação.			
2. Promover a identidade visual da universidade a partir da criação e distribuição de produtos que comuniquem os valores, a atuação e a abrangência da instituição	1. Manter o Projeto Linha UFPel que serve como laboratório para que os alunos de graduação atuem na produção, divulgação e comunicação de produtos com a identidade visual da universidade, além de livros produzidos e editados pela Editora Universitária da UFPel.	Renovar o projeto unificado e manter o Contrato 42/2019 com a Fundação Delfim Mendes Silveira.	Aprovação na renovação pelas instâncias internas e termo aditivo firmado, respectivamente .	NELU
3. Dar continuidade à publicação e divulgação de livros que são resultado de atividades de pesquisa, ensino e extensão da universidade com linguagem acessível à sociedade.	1. Publicar prioritariamente livros digitais e de acesso aberto.	Manter ou ampliar o número de publicações tendo como base o ano anterior.	Número de publicações anual.	NELU, CBib
	2. Divulgar os livros publicados em eventos externos à instituição tais como Feira do Livro, Expofeira, Fenadoce; bem como nas redes sociais da Editora e outras mídias sociais.	Participar de eventos externos à instituição e ampliar o público atingido pela divulgação nas redes sociais em relação ao ano anterior.	Número de eventos e o número de usuários atingidos, respectivamente .	NELU

	3. Distribuir os livros impressos publicados para outras livrarias universitárias do país, bem como receber livros de outras editoras universitárias e disponibilizá-los para a comunidade local.	Ampliar as parcerias com outras universidades e ampliar o número de títulos enviados e recebidos em comparação com o ano anterior.	Número de contratos com outras editoras universitárias e número de títulos enviados e recebidos.	NELU
4. Promover encontros que agreguem os saberes científicos e os saberes populares no âmbito do ensino, pesquisa, extensão e inovação, com ênfase na conscientização da preservação do meio ambiente e da sustentabilidade.	1. Desenvolver eventos com ênfase nos Objetivos do Desenvolvimento Sustentável, através de um encontro de saberes.	Incentivar a execução de eventos acadêmicos no âmbito dos ODS, bem como a divulgação dos projetos com essa ênfase.	Realizar pelo menos dois eventos anuais com este foco.	GVR, PREC
	2. Compor uma rede de pesquisa, ensino e extensão na Universidade no âmbito do meio ambiente e sustentabilidade.	Consolidar redes e/ou observatórios, nacionais e internacionais que tratem do tema dos ODS: Agenda 2030, com participação de projetos e programas da UFPel.	Realizar eventos na UFPel com este foco. Realizar publicações com o tema.	GVR, PREC, PRE, PRPPG
5. Fornecer condições adequadas para o acesso universal de todos os alunos	1. Aumentar a disponibilidade de acervo em Braille	Catálogo e divulgação de materiais recebidos da Fundação Dorina Nowill de uso exclusivo de	Capacitar os servidores para uso adequado desses acervos.	CBib

aos acervos e espaços das bibliotecas		peças com deficiência visual.		
	2. Tornar os sites das bibliotecas mais acessíveis.	Promover formações com pessoal da universidade para atender a demanda.	Oferecer capacitação na área para suprir a demanda.	CBib
	3. Sinalizar os espaços prioritários das bibliotecas.	Promover a leitura de normas e legislações que abrangem as pessoas com deficiência.	Oferecer capacitação na área para suprir a demanda	CBib
	4. Acrescentar, no processo de produção dos livros digitais, ferramentas e outras adequações que propiciem a publicação de obras com acessibilidade.	Antes da publicação submeter o livro para apreciação do público alvo.	Implementar projeto piloto do primeiro livro no segundo semestre de 2022.	NELU, NAI
6. Participar de atividades sociais e culturais junto à comunidade de Pelotas e Região.	1. Integrar a UFPel a comunidade.	Promover eventos com a comunidade externa à Universidade	Realizar pelo menos 1 evento anual tendo como público alvo a comunidade externa.	GVR, PREC, PRE, PRPPG, INOVA
	2. Participar ativamente de eventos como a Feira do Livro entre outros.	Participar de eventos com a comunidade externa à Universidade	Participar da Feira do Livro ou outros eventos culturais ou sociais na comunidade.	GVR, CBib, NELU
7. Estimular ações que	1. Desenvolver e consolidar uma	Pactuar e ampliar os projetos do	Atender a pelo menos 1/3 das	

<p>possibilitem a inclusão dos jovens e crianças no ambiente da universidade, para que conheçam os cursos, as pesquisas, e que vejam a universidade como projeto de vida, que seja uma perspectiva de formação profissional e pessoal.</p>	<p>rede de atuação e colaboração entre a UFPel e as escolas públicas municipais e estaduais de Pelotas, para o desenvolvimento de práticas de ensino, pesquisa, extensão e inovação.</p>	<p>Programa Andorinha com as escolas municipais e estaduais de Pelotas.</p> <p>Implementar o Programa Escolas Protagonistas junto à rede pública de ensino de Pelotas.</p>	<p>escolas públicas do município.</p> <p>Realizar ações com participação dos cursos de Licenciatura junto às escolas.</p>	<p>GVR, PRE, PREC, PRPPG, INOVA</p>
	<p>2. Realizar uma maior aproximação entre professores e estudantes dos cursos da UFPel e professores e estudantes das escolas da rede pública de ensino de Pelotas</p>	<p>Através do Programa Andorinha promover a aproximação entre escola e universidade, possibilitando o diagnóstico das ações necessárias.</p>	<p>Reuniões semestrais com a SMED e escolas alvo.</p>	<p>GVR</p>
	<p>3. Abrir o espaço para que professores das escolas, gestores, estudantes em formação, pesquisadores e outros interessados possam construir juntos, em parceria, é uma proposta para pensar a formação, o ensino, e questões da</p>	<p>Proporcionar um espaço propício para o debate e o aprendizado mútuo.</p>	<p>Criar um website para o Programa para divulgação das ações e um espaço para registro de demandas.</p>	<p>GVR</p>

	escola.			
8. Qualificar as equipes das bibliotecas e os espaços multiusuários, bem como a diversidade de acervo	1. Sistematizar e otimizar o sistema de solicitação de compra de livros.	Política de desenvolvimento de Coleções: aquisição, desbaste, doações	Manter a PDC sempre atualizada considerando, as legislações, políticas e necessidades	NUAB - CBIB
	2. Proporcionar um ambiente agradável aos usuários.	Criar espaços de convivência e troca de experiências nas bibliotecas	Adequar espaços físicos para a comunidade de forma a não interferir nos ambientes de estudo.	CBib
	H.3. Divulgar novos acervos.	Proporcionar conhecimento dos acervos inseridos no Pergamum	Utilizar as Redes Sociais, Memorando e outros recursos de grande visibilidades.	NUAB _ CBib
	H.4. Conscientizar os usuários sobre a conservação do acervo.	Propiciar a comunidade o entendimento que o Acervo Físico passa por mudanças e quais são elas	Exposições nas Bibliotecas, Dicas nas Redes Sociais	CBib

2.5 Meios de avaliação e divulgação dos resultados

O acompanhamento e a avaliação, quanto à implementação deste PDU, será realizado de maneira contínua, durante todo o período de vigência do instrumento. Com relação à divulgação dos resultados, planeja-se a confecção de um relatório, que será publicado posteriormente.