



UFPEL

PROGRAMA DE AVALIAÇÃO DA VIDA ESCOLAR

ETAPA 3

PAVE XX - 2023/2025 - ETAPA 3

Aplicação em: 07 de dezembro de 2025

Leia atentamente as seguintes instruções:

1. Não pergunte nada ao fiscal, pois todas as instruções estão na prova. Lembre-se de que uma leitura competente é requisito essencial para sua realização.
2. Verifique, nos espaços devidos do CARTÃO-RESPOSTA, se seus dados estão corretos. Caso haja algum dado incorreto, comunique imediatamente ao fiscal de sala.
3. **Leia atentamente as instruções do CARTÃO-RESPOSTA.**
4. Atente à alternativa (F) das questões, que corresponde à opção “ignoro a resposta (I.R.)”. Ao marcá-la, você estará eliminando a possibilidade de ter pontos descontados, o que ocorrerá se uma das alternativas for marcada incorretamente.
5. As questões 30, 31 e 32 são de língua estrangeira (espanhol e inglês). Você poderá escolher idiomas distintos para cada questão, pois o gabarito é o mesmo. Contudo, só poderá marcar, no cartão-resposta, uma única alternativa para a questão 30, outra para a questão 31 e outra para a 32.
6. Escreva as respostas das questões no RASCUNHO DO GABARITO (logo abaixo), a fim de transcrevê-las, posteriormente, ao CARTÃO-RESPOSTA. Não rasure, não amasse nem dobre seu CARTÃO-RESPOSTA, para que ele não seja rejeitado pelo leitor.
7. Não se esqueça de que o tempo disponível para fazer esta prova, marcar seu cartão-resposta e passar a redação a limpo é de 4 (quatro) horas.
8. Sua prova contém a redação e 32 questões divididas nas seguintes áreas de conhecimento: 9 questões de ciências da natureza; 9 questões de ciências humanas; 5 questões de matemática e 9 questões de linguagens, sendo 3 de língua estrangeira.
9. A interdisciplinaridade está presente entre as áreas de conhecimento da prova.
10. Lembre-se de que qualquer som emitido por seu celular acarretará em sua desclassificação.

RASCUNHO DO GABARITO

1	9	17	25
2	10	18	26
3	11	19	27
4	12	20	28
5	13	21	29
6	14	22	30
7	15	23	31
8	16	24	32

Infografia com exemplos do uso quotidiano da inteligência artificial



Fonte: <https://www.europarl.europa.eu/topics/pt/article/20200827STO85804/o-que-e-a-inteligencia-artificial-e-como-funciona>.
Acesso em: 05/06/2025.

TEXTO II

Como a inteligência artificial pode ser usada na educação?

O que é a inteligência artificial?

A inteligência artificial é uma área da informática que busca o desenvolvimento de sistemas e dispositivos que simulam a capacidade humana de raciocinar e de ser criativo.

O que a IA busca é reproduzir aspectos do funcionamento do cérebro humano, como tomada de decisões, raciocínio e associações lógicas e habilidade de solucionar problemas de forma rápida e prática. Em essência, visa a aprimorar o processo de reflexão humana.

Tudo isso é possível a partir da observação e análise de bilhões de dados e padrões. Através deles, a IA consegue “aprender”, até ser capaz de reproduzir uma percepção semelhante e otimizada.

Apesar de o imaginário popular associar a ideia de inteligência artificial com robôs e tecnologias que substituam os humanos nas suas tarefas, esse não é o objetivo das pesquisas nesse campo da informática, já que a inteligência humana ainda é algo extremamente complexo e difícil de ser replicado.

As pesquisas em IA, no entanto, indicam que ela pode contribuir bastante para a realização de diferentes atividades, especialmente por conta da capacidade de armazenamento, criando novos mercados e oportunidades de trabalho.

Assim, a IA tem a finalidade básica de melhorar a entrega de serviços para a sociedade, e as possibilidades dentro da área de Educação, com grandes benefícios para os alunos, são inúmeras.

Como a inteligência artificial pode ser aplicada na Educação?

A inteligência artificial pode ser utilizada diretamente no processo de aprendizagem, por meio de uma série de recursos que ajudam os professores a personalizarem a experiência educacional de cada aluno, melhorando os resultados alcançados.

Essa “personalização” permite que a IA analise as habilidades e conhecimentos individuais de cada estudante, adaptando o ensino de acordo com suas necessidades específicas.

Com o uso da inteligência artificial, é possível criar assistentes virtuais de educação que interagem com os alunos de forma personalizada e adaptativa, oferecendo suporte individualizado.

Esses assistentes virtuais podem ser usados para responder a perguntas dos alunos, corrigir erros cometidos nos exercícios propostos, fornecer feedback em tempo real e oferecer tutoriais personalizados de estudos.

Uma das ações possíveis é a IA identificar quais são as áreas em que o aluno tem dificuldade e fornecer atividades específicas, construídas sob medida, para ajudá-lo a melhorar seu desempenho na escola.

O feedback por parte da ferramenta é imediato, o que potencializa a percepção por parte dos estudantes dos erros cometidos e melhora a assimilação dos conteúdos.

Outra aplicação está relacionada à análise de dados. A inteligência artificial tem capacidade de analisar grandes quantidades de informações, incluindo resultados de testes e atividades dos alunos, para identificar padrões e tendências. Isso permite aos professores promoverem ajustes nas estratégias que utilizam em sala de aula, tornando o aprendizado mais eficaz.

Tudo isso tem grande potencial para promover enormes avanços nas práticas educacionais em sala de aula, uma vez que o modelo tradicional de ensino, muitas vezes, não consegue se aprofundar nas características individuais de cada aluno.

Dessa forma, a inteligência artificial na educação contribui para que os estudantes encontrem os materiais educacionais que sejam mais relevantes e adequados aos seus interesses e níveis de habilidade, indicando e fornecendo a cada um acesso a diversos recursos educacionais, tais como livros, artigos, vídeos e exercícios práticos. Tudo de maneira nivelada e personalizada!

Nem todos os estudantes possuem o mesmo ritmo de aprendizagem, se adaptam ao formato proposto ou vão conseguir atingir um certo nível de desempenho na mesma velocidade dos demais e, para isso, a IA consegue identificar o nível de conhecimento de um determinado estudante e recomendar os materiais necessários para que ele avance no aprendizado.

Referência: adaptado de <https://www.ginead.com.br/blog/como-a-inteligencia-artificial-pode-ser-usada-na-educacao>. Acesso em: 05/06/2025.

TEXTO III

A Inteligência Artificial vai prejudicar a Educação? Descubra pontos positivos e negativos

Mesmo que traga benefícios educacionais, a aplicação da tecnologia também pode trazer desafios para as escolas.

Um estudo realizado nos Estados Unidos pela Walton Family Foundation apontou que aproximadamente 76% dos docentes e 65% dos alunos acreditam que a integração da Inteligência Artificial (IA) no ambiente escolar será importante no futuro. Com a tecnologia em evidência, os debates sobre seus benefícios e desafios se tornam cada vez mais comuns. Pensando nisso, o Geração SESI SENAI separou 5 pontos positivos e 5 pontos negativos do uso da IA em sala de aula. Confira:

Benefícios da IA na Educação:

Personalização do ensino

O uso da ferramenta auxilia para a promoção de um ensino personalizado e adaptado às realidades de cada indivíduo. Um ótimo exemplo são as plataformas de aprendizagem adaptativa que reúnem dados sobre o aluno para adaptar as informações de acordo com o ritmo e proficiência dele. Assim, a jornada de aprendizagem é otimizada.

Novas possibilidades de pesquisa

As novas tecnologias permitem pesquisas mais específicas e categorizadas em diferentes contextos. Antes, a realidade dos estudantes era uma consulta na biblioteca ou a leitura de várias páginas na internet. Agora, basta digitar uma pergunta no ChatGPT. Ou seja, a obtenção de informações segmentadas é ainda mais facilitada.

Aprendizagem flexível

Outra mudança importante da IA que também vem acompanhada da aplicação de outras tecnologias como o Ensino à Distância (EaD) é a possibilidade de aprender em qualquer hora ou em qualquer lugar. A ferramenta da IA pode ser utilizada em qualquer horário ou lugar, desde que se possua o acesso à internet.

Integração com diferentes idiomas

Outra vantagem importante da tecnologia é a possibilidade de conexões com outras culturas e línguas, já que os sistemas de tradução baseados em IA estão cada vez melhores. Isso permite um acesso facilitado a pesquisas, revistas, livros e diversas literaturas de outros países em tempo real.

Avaliações automatizadas

Com o uso da Inteligência Artificial, as plataformas de aprendizagem coletam dados, corrigem avaliações, dão feedback e criam relatórios de forma automática. Além disso, as avaliações, atividades, leituras e testes online podem ser personalizados de acordo com a preferência de cada aluno.

Desafios da IA na Educação:

Plágio

É comum que as diferentes ferramentas de IA não citem as fontes originais dos dados. Assim, ao utilizar textos ou até mesmo imagens geradas por estas plataformas o aluno pode cometer um plágio. Para evitar isso, é importante sempre apurar as fontes das informações encontradas. Além disso, os docentes devem alertar os alunos sobre os riscos do plágio, que é crime conforme previsto na lei brasileira.

Fake news

Um dos possíveis problemas gerados pela adoção dessas tecnologias é que as plataformas alimentadas por esta tecnologia criam textos baseados em seus bancos de dados. As tecnologias são treinadas para desenvolver respostas que reúnam elementos citados por diferentes fontes. Entretanto, nem sempre essas informações são verdadeiras.

Desigualdade educacional

De acordo com um documento emitido em 2023 pela Unesco, “grupos desfavorecidos possuem menos aparelhos, estão menos conectados à internet e têm menos recursos em casa. O custo de boa parte das tecnologias está diminuindo rapidamente. Mas ainda é muito elevado para alguns. Núcleos residenciais com melhores condições podem adquirir tecnologia primeiro, o que lhes dá mais vantagens e aumenta as disparidades”, diz o Relatório de Monitoramento Global da Educação.

Dependência excessiva da ferramenta

Um risco iminente da aplicação da IA nas escolas é o costume de sua aplicação. Os estudantes podem se acostumar com seu uso e assim dependerem exclusivamente delas, podendo comprometer a criatividade, curiosidade, autonomia, reflexão, pensamento crítico e originalidade do pensamento. Outro ponto negativo é a possibilidade de deixar os alunos mais passivos, com menos capacidade de questionar.

Aprendizagem superficial

Além dessa dependência, o uso intensivo e prolongado da tecnologia pode proporcionar uma aprendizagem mecânica, marcada por repetições e reproduções de texto, sem maiores reflexões. Associada a essa dependência excessiva, o uso intensivo da Inteligência Artificial pode levar a uma aprendizagem mecânica, marcada por repetições e reprodução de textos, sem reflexão aprofundada sobre o assunto.

Referência: adaptado de <https://noticias.portaldaindustria.com.br/noticias/geracao-sesi-senai/a-inteligencia-artificial-vai-prejudicar-a-educacao-descubra-pontos-positivos-e-negativos/>. Acesso em: 05/06/2025.

A partir da leitura dos textos da coletânea e com base nos conhecimentos construídos ao longo de sua formação sócio-histórica cultural, redija um texto dissertativo-argumentativo em modalidade escrita formal da língua portuguesa sobre o tema: **A inteligência artificial e os impactos nos processos de aprendizagem.**

CIÊNCIAS DA NATUREZA

1. Considere as fases do desenvolvimento embrionário humano:

I – Fase em que ocorrem as clivagens dando origem aos blastômeros.

II – Fase de formação dos folhetos embrionários.

III – Fase de formação do tubo neural.

Quais os processos que ocorrem nas fases I, II e III, respectivamente?

- (a) Gastrulação, segmentação e organogênese.
- (b) Gastrulação, organogênese e segmentação.
- (c) Mitose, meiose e segmentação.
- (d) Divisões celulares, blastômeros e segmentação.
- (e) Segmentação, gastrulação e organogênese.
- (f) I.R.

2. Um zoológico brasileiro abriga alguns exemplares de uma espécie de ave rara, de penas exuberantes. Alguns desses animais são de cor amarelo-fogo, que é dominante em relação à cor rosa, que só se expressa em homozigose recessiva.

Biólogos do zoológico promoveram o cruzamento de um indivíduo amarelo-fogo heterozigoto com um indivíduo de cor rosa. Desse cruzamento, resultaram 40 filhotes de aves.

Com base na Lei de Mendel quantos filhotes são esperados, provavelmente, na cor amarelo-fogo?

- (a) 30
- (b) 40
- (c) 80
- (d) 10
- (e) 20
- (f) I.R.

3. Charles Darwin, considerado o pai da “Teoria da Evolução das Espécies”, publicou seu livro *A Origem das Espécies* em 1859. Em sua obra, ele descreve diversas formas de vida que habitam o planeta e que resultam de processos evolutivos.

Leia as seguintes afirmações relativas à teoria de Darwin.

I – Era baseada na seleção natural.

II – As espécies evoluem e descendem com modificações.

III – Os indivíduos têm um ancestral comum.

IV – A seleção natural dos indivíduos se faz ao acaso.

Estão corretas:

- (a) II e III, apenas.
- (b) I e II, apenas.
- (c) I e IV, apenas.
- (d) I, II e III, apenas.
- (e) I, II, III e IV.
- (f) I.R.

4. Os números da eletricidade são pouco comuns no cotidiano. Por exemplo, manter em repouso no espaço duas cargas à primeira vista pequenas, de igual sinal, de módulo $0,1C$ ($0,1$ coulomb) a uma distância de dois metros uma da outra, exige forças externas de grande intensidade na escala humana. Considere $k = 9 \cdot 10^9 Nm^2/C^2$ (k igual a 9 vezes 10 elevado à nona newton vezes metro ao quadrado sobre coulomb ao quadrado) para a constante eletrostática de Coulomb no espaço vazio.

Referência: LUZ, Antônio Máximo Ribeiro da; ÁLVARES, Beatriz Alvarenga. **Física, contexto e aplicações**, vol. 3. São Paulo: Scipione, 2014.

Tomando $g = 10m/s^2$ (g igual a 10 metros por segundo ao quadrado), como valor aproximado da aceleração da gravidade nas proximidades da superfície da Terra, **assinale a alternativa correta para a estimativa da massa cujo peso corresponde em módulo à magnitude da força de repulsão entre as cargas no texto.**

- (a) Cerca de 9 bilhões de kg.
- (b) Cerca de 2250 kg.
- (c) Cerca de 2250 toneladas.
- (d) Cerca de 9000 toneladas.
- (e) Cerca de 4000 kg.
- (f) I.R.

5. Uma corrente contínua de 1A (um ampère) é geralmente bastante elevada na prática de circuitos eletrônicos embora isso não ocorra em algumas situações como em correntes alternadas. Na cidade de Pelotas, em que a rede elétrica alternada nas residências, para todas as finalidades, tem amplitude de tensão de 220V (220 volts) é comum o uso de chuveiros elétricos de potência máxima 6,8kW (6,8 kilowatt) dado o rigor do inverno no sul do país. A potência, para uma dada tensão alternada, é proporcional à corrente e esperamos uma corrente alternada de amplitude máxima de cerca de 20A num chuveiro de potência 4500W (4 mil e 500 watts) à uma tensão alternada de 220V de amplitude.

Referência: LUZ, Antônio Máximo Ribeiro da; ÁLVARES, Beatriz Alvarenga. **Física, contexto e aplicações**, vol. 3. São Paulo: Scipione, 2014.

Qual a estimativa da corrente máxima em ampères, nas condições de uso descritas no texto, para o chuveiro de 6,8kW?

- (a) Cerca de 45A.
- (b) Cerca de 0,03A.
- (c) Cerca de 25A.
- (d) Cerca de 30A.
- (e) Cerca de 6,8A.
- (f) I.R.

6. Exames de imagem por ressonância magnética nuclear são hoje relativamente frequentes, podendo inclusive ser solicitados por pacientes do SUS no Brasil mesmo em cidades de porte médio como Pelotas. Um campo magnético de módulo $B = 1,5T$ (1,5 tesla) é comum em aparelhos de exame clínico de ressonância magnética nuclear (RMN). Considere que o máximo módulo do campo magnético da Terra, em sua superfície, é cerca de $0,65 \cdot 10^{-4}T$ (0,65 vezes 10 elevado a menos 4 tesla).

Referência: LUZ, Antônio Máximo Ribeiro da; ÁLVARES, Beatriz Alvarenga. **Física, contexto e aplicações**, vol. 3. São Paulo: Scipione, 2014.

Quantas vezes o campo magnético no aparelho RMN é maior ou menor, em módulo, do que o da Terra?

- (a) O campo no aparelho é cerca de 23 mil vezes maior.
- (b) O campo da Terra é cerca de 15 mil vezes maior.
- (c) O campo no aparelho é cerca de 65 mil vezes menor.
- (d) O campo no aparelho é cerca de 2,3 mil vezes menor.
- (e) O campo no aparelho é cerca de 15 mil vezes maior.
- (f) I.R.

7. O escitalopram é um antidepressivo amplamente utilizado no tratamento de transtornos de ansiedade e depressão. Seu funcionamento está relacionado ao aumento da disponibilidade de serotonina no sistema nervoso central. A estrutura química da molécula é essencial para sua interação com receptores específicos no cérebro.

Referência: adaptado de <https://www.gov.br/saude/pt-br/composicao/conjur/demandas-judiciais/notas-tecnicas/notas-tecnicas-s-medicamentos/notas-tecnicas/e/escitalopram-atualizada-em-18-10-2013.pdf>. Acesso em: 15/06/2025.

Abaixo está a estrutura do escitalopram.

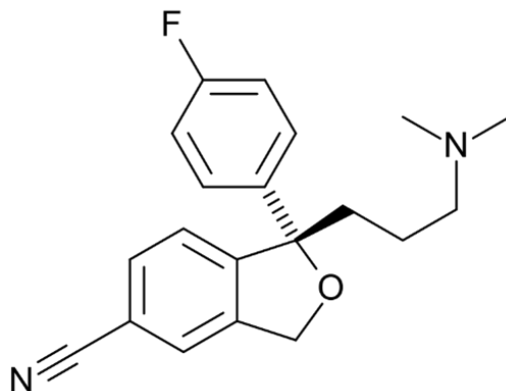


Figura: Apresentação da estrutura química do escitalopram

Fonte: https://pt.wikipedia.org/wiki/Ficheiro:Escitalopram_structure.svg. Acesso em: 22/08/2025.

Com base na análise da estrutura do escitalopram, é possível identificar diferentes grupos funcionais orgânicos que determinam suas propriedades químicas e biológicas. **A identificação correta de dois desses grupos é:**

- (a) Éter e amina terciária.
- (b) Álcool e cetona.
- (c) Éster e amina primária.
- (d) Fenol e ácido carboxílico.
- (e) Éter e amida.
- (f) I.R.

8. O DDT (diclorodifenil tricloroetano) é um pesticida organoclorado que teve grande uso na agricultura e no controle de doenças, mas foi banido em muitos países devido à sua persistência no meio ambiente e potenciais riscos à saúde humana e animal. Atualmente, seu uso é restrito em alguns países, principalmente para o controle de vetores da malária, seguindo recomendações da Organização Mundial da Saúde (OMS).

O termo DDT refere-se ao produto 1,1'-(2,2,2-tricloroetilideno) bis[4-clorobenzeno]), ou 1,1,1-tricloro-2,2-bis-(p-clorofenil) etano. O termo também é aplicado a produtos comerciais constituídos principalmente pelo isômero p,p'-DDT, com proporções menores de outros análogos. Todos os isômeros são substâncias sólidas, brancas, inodoras e insípidas, com a fórmula empírica $C_{14}H_9Cl_5$.

Referências adaptadas de:

OMS – ORGANIZAÇÃO MUNDIAL DA SAÚDE. OMS volta a recomendar DDT no combate à malária. Estadão, 04 mar. 2012. Disponível em: <https://www.estadao.com.br/brasil/oms-volta-a-recomendar-ddt-no-combate-a-malaria/>. Acesso em: 08/06/2025.

DDT (dicloro difenil tricloroetano): toxicidade e contaminação ambiental - uma revisão. Disponível em: <https://www.scielo.br/j/qn/a/BzwjyybkzCgvjX6tpykf9gf/?lang=pt>. Acesso em: 08/06/2025.

A Fórmula estrutural do DDT encontra-se abaixo.

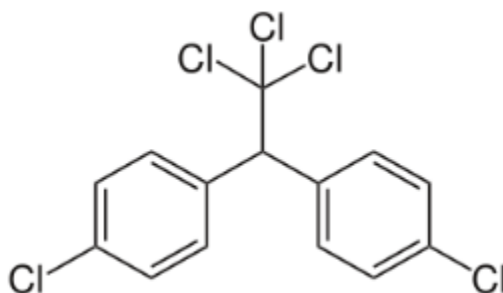


Figura: Apresentação da estrutura química do pesticida DDT (diclorodifenil tricloroetano)

Fonte: <https://www.preparaenem.com/quimica/o-inseticida-ddt.htm>. Acesso em: 08/06/2025.

Considerando o uso, a estrutura do DDT e os tipos de isomeria existentes em compostos orgânicos, analise as afirmativas a seguir.

I – Todos os isômeros do DDT têm as propriedades de serem substâncias sólidas, brancas, inodoras e insípidas, com a mesma fórmula empírica, e isso se explica porque quando uma substância qualquer tem isômeros todos eles terão as mesmas propriedades.

II – O DDT não apresenta isomeria geométrica (cis-trans), pois não possui ligação dupla entre carbonos com substituintes diferentes.

III – O DDT não apresenta isomeria óptica, pois não possui carbono quiral em sua estrutura.

Está(ão) correta(s):

- (a) I e II, apenas.
- (b) II e III, apenas.
- (c) I e III, apenas.
- (d) I, II e III.
- (e) III, apenas.
- (f) I.R.

9. Diversos produtos de maquiagem, especialmente os batons do tipo matte de longa duração, empregam em suas formulações polímeros sintéticos derivados de acrilatos, cuja principal função é formar uma película fina, contínua e resistente sobre os lábios. Um exemplo amplamente utilizado é o **polimetilmetacrilato (PMMA)**, um polímero obtido por polimerização do monômero **metilmetacrilato (MMA)**, cuja fórmula estrutural é $CH_2 = C(CH_3)COOCH_3$. Nos batons matte, o PMMA contribui significativamente para o toque aveludado, a durabilidade da cor e a adesão eficiente do pigmento aos lábios, reduzindo o aspecto oleoso comum em formulações convencionais. Além disso, sua estrutura orgânica apolar facilita a dispersão em solventes orgânicos voláteis presentes nas formulações, promovendo uma secagem rápida e a formação de uma camada protetora sem brilho, característica dos acabamentos matte. O uso de PMMA também é regulado por órgãos como a ANVISA e a FDA, que reconhecem sua segurança para uso tópico em produtos cosméticos.

Referências:

Adaptado de Compendium of Chemical Terminology – The Gold Book. Disponível em: <https://goldbook.iupac.org>. Acesso em: 20/06/2025.

KIRK-OTHMER. **Encyclopedia of Chemical Technology**. 5. ed. New York: Wiley-Interscience, 2005. v. 1.

Assinale a afirmativa correta sobre esse monômero.

- (a) É uma cetona com alta solubilidade em bases fortes.
- (b) Possui três carbonos quirais e alta atividade óptica.
- (c) Contém apenas ligações simples, sendo um alceno.
- (d) É um éster derivado de um ácido carboxílico e um álcool.
- (e) Apresenta função amina secundária, típica de compostos nitrogenados.
- (f) I.R.

CIÊNCIAS HUMANAS

10. Observe a charge a seguir.



Fonte: Charge de lotti. Disponível em: <https://descomplica.com.br/blog/lista-governos-geisel-figueiredo-ditadura/>. Acesso em: 08/04/2022.

De 1964 a 1985, as Forças Armadas tiveram o controle político do Brasil. **Considere as afirmações sobre o período conhecido como Ditadura Militar.**

I – O Bipartidarismo foi a organização partidária imposta pela ditadura, onde haveria apenas dois partidos, um representando o governo (ARENA) e outro, a oposição consentida (MDB).

II – Durante os governos militares as eleições presidenciais eram feitas de maneira indireta, mas para Governadores, Senadores, Deputados, Prefeitos e Vereadores o sufrágio era direto.

III – A Lei Falcão limitava a propaganda eleitoral, no rádio e na televisão, à apresentação protocolar de um breve resumo das atividades políticas do candidato e, com isso, impedia o debate político.

IV – O discurso do deputado Márcio Moreira Alves (MDB) com críticas aos militares e propondo à população boicotar a parada militar de 7 de setembro serviu de pretexto para a instituição do Ato Institucional nº 5 (AI 5).

V – Para enfrentar o problema do analfabetismo no Brasil, o governo militar criou o Movimento Brasileiro de Alfabetização (Mobral) que contava com o educador Paulo Freire como principal gestor.

Estão corretas?

- (a) IV e V, apenas.
- (b) I, II e V, apenas.
- (c) II, III, IV e V, apenas.
- (d) I e III, apenas.
- (e) I, III e IV, apenas.
- (f) I.R.

11. Observe o meme a seguir.



Fonte: Autoria própria.

A partir da análise do meme e de seus conhecimentos, assinale a alternativa que indica o evento histórico do século XX que está diretamente associado à combinação dos seguintes fatores: a superprodução econômica, a recuperação econômica da Europa, a desigualdade de renda e a especulação financeira.

- (a) Crise do Petróleo.
- (b) Plano Marshall.
- (c) Grande Depressão.
- (d) Queda do Muro de Berlim.
- (e) Revolução Russa.
- (f) I.R.

12. Leia o texto a seguir sobre Direitos Humanos.

“Os direitos humanos são normas que reconhecem e protegem a dignidade de todos os seres humanos. Os direitos humanos regem o modo como os seres humanos individualmente vivem em sociedade e entre si, bem como sua relação com o Estado e as obrigações que o Estado tem em relação a eles.

A lei dos direitos humanos obriga os governos a fazer algumas coisas e os impede de fazer outras. Os indivíduos também têm responsabilidades: usufruindo dos seus direitos humanos, devem respeitar os direitos dos outros. Nenhum governo, grupo ou indivíduo tem o direito de fazer qualquer coisa que viole os direitos de outra pessoa.”

Referência: O que são direitos humanos? UNICEF, 2025. Disponível em: <https://www.unicef.org/brazil/o-que-sao-direitos-humanos>. Acesso em: 27/06/2025.

Considere as seguintes afirmações sobre os Direitos Humanos.

I – A Declaração Universal de Direitos Humanos (1948) foi elaborada logo após a Segunda Guerra Mundial, que foi marcada pela indistinção entre alvos militares e civis, pela explosão das bombas atômicas em Hiroshima e Nagasaki e pela barbárie dos campos de extermínio nazistas.

II – O regime do Apartheid (1948-1994) aplicado na África do Sul foi um sistema que lutou e garantiu os direitos humanos básicos, evitando conflitos étnicos no país.

III – O sociólogo Florestan Fernandes contestava a visão de democracia racial de Gilberto Freyre por considerar que ela atenuava a violência da escravidão e suas sequelas sociais no Brasil.

IV – A política de ocupação da Amazônia durante o governo de Juscelino Kubitschek (1956-1961) e o regime civil-militar (1964-1985), motivada pela ideia de “espaços vazios” e pela geopolítica da Guerra Fria, ignorou a presença de povos indígenas e desencadeou conflitos e extermínios, revelando a negligência do Estado com essas populações.

Estão corretas?

- (a) I, II e IV, apenas.
- (b) II e III, apenas.
- (c) I, III e IV, apenas.
- (d) I, II e III, apenas.
- (e) I, II, III e IV.
- (f) I.R.

13. Qual dos seguintes problemas urbanos é frequentemente intensificado pelo processo de metropolização, resultando em uma segregação socioespacial acentuada e na formação de áreas de moradia precária nas periferias das grandes cidades?

- (a) Aumento da qualidade de vida e elevação do nível social e intelectual.
- (b) Crise hídrica causada pela escassez de chuvas.
- (c) Diminuição da poluição atmosférica devido ao uso de transportes alternativos.
- (d) Envelhecimento populacional e diminuição da taxa de natalidade.
- (e) Aumento da desigualdade social e precariedade habitacional.
- (f) I.R.

14. Observe a imagem a seguir.



Fonte: <https://redacaonline.com.br/blog/tema-de-redacao-desafios-para-a-inclusao-de-refugiados-na-sociedade-brasileira/>. Acesso em: 29/06/2025.

A crescente complexidade dos fluxos migratórios contemporâneos, impulsionada por conflitos, mudanças climáticas e assimetrias econômicas globais, tem desafiado as concepções tradicionais de soberania estatal e mobilidade populacional. Nesse cenário, a garantia da cidadania e dos Direitos Humanos para populações em deslocamento, como refugiados e apátridas, representa um dos maiores dilemas éticos e jurídicos do século XXI. **Considerando essa intersecção, qual das seguintes afirmativas expressa corretamente o principal desafio ético-político imposto por essa dinâmica populacional à comunidade internacional?**

- (a) A criação de campos de refugiados temporários em países de trânsito, isentando os países desenvolvidos da responsabilidade de reassentamento e integração.
- (b) A primazia do direito soberano dos Estados de controlar suas fronteiras acima de qualquer obrigação internacional de acolhimento ou proteção humanitária.
- (c) A necessidade de estabelecer políticas migratórias mais restritivas para proteger os mercados de trabalho nacionais, independentemente da origem ou condição dos migrantes.
- (d) A obrigação de desenvolver mecanismos globais de governança migratória que garantam a proteção efetiva dos direitos e a dignidade dos deslocados, superando a lógica de mera assistência e promovendo sua integração.
- (e) A necessidade de encaminhar imigrantes e refugiados de volta para seus países de origem a fim de controlar a migração pendular promovida por eles.
- (f) I.R.

15. Leia os textos a seguir.

TEXTO I

Na contemporaneidade, um dos conceitos que se desenvolveu na filosofia moral é o de **antiespecismo**, que se opõe à postura segundo a qual todas as espécies de animais não humanos possam ser exploradas pelos humanos como fontes de alimentação, comércio e entretenimento. De acordo com o filósofo Peter Singer, um dos representantes da luta antiespecista, a consideração de direitos deve ser estendida a todos os seres sencientes, aqueles capazes de sentir dor.

TEXTO II

A produção de 1 quilo de carne bovina é responsável por soltar 2kg de gás metano (CH_4) na atmosfera e 50kg de dióxido de carbono (CO_2). Para efeitos de comparação, um carro comum emite cerca de 10kg a 15kg de CO_2 a cada 100km rodados. O impacto ambiental da indústria da carne é tão grande que a Organização das Nações Unidas (ONU) a considerou como o grande obstáculo no combate ao aquecimento global, na Conferência das Nações Unidas sobre Mudanças Climáticas (COP26), que aconteceu em novembro de 2021. Os dados do relatório realizado pela instituição apontavam que a carne é o alimento que mais libera gases do efeito estufa e que mais contribui para o desmatamento da Amazônia e do Cerrado.

Referência: <https://revistaforum.com.br/blogs/porta-veg/2023/9/15/por-que-industria-da-carne-um-obstaculo-para-combate-ao-aquecimento-global-144217.html>. Acesso em: 11/06/2024.

Com base nos textos e em seus conhecimentos, analise as afirmativas a seguir, associando a luta antiespecista aos desafios ambientais enfrentados no cenário brasileiro.

I – O argumento antiespecista, representado por filósofos como Peter Singer, defende a extensão dos direitos a todos os seres sencientes, priorizando uma ética que transcende os interesses econômicos tradicionais e promove uma mudança profunda nos hábitos de produção e consumo.

II – A diminuição ou abolição do consumo de produtos de origem animal é uma resposta moral à exploração dos animais não humanos e à minimização de impactos ambientais negativos. No entanto, no cenário nacional, persistem resistências vinculadas a setores econômicos, pois o Brasil é um dos maiores produtores e exportadores mundiais de carne.

III – O especismo é uma forma de preconceito que considera apenas a espécie humana digna de interesses morais, e sua perpetuação sustenta os modos de produção pecuária e agroindustrial.

IV – Os modos de produção agroecológicos, associados à prática do veganismo, contribuem para questões ético-ambientais e promovem uma economia sustentável que abrange desde a produção primária até o consumo final.

Estão corretas:

- (a) I, II, III e IV.
- (b) I, II e III, apenas.
- (c) I, II e IV, apenas.
- (d) I, III e IV, apenas.
- (e) II, III e IV, apenas.
- (f) I.R.

16. Leia os textos a seguir.

TEXTO I

O regime do **mérito** exerce sua tirania em duas direções (...). Nas pessoas que chegam ao topo induz à ansiedade, a um debilitante perfeccionismo e à arrogância (...) que se esforça para esconder uma autoestima frágil. Nas pessoas que deixa para trás, impõe um desmoralizante, até mesmo humilhante senso de fracasso. Essas duas tiranias compartilham de uma fonte moral comum: a permanente fé (...) de que somos, como indivíduos, totalmente responsáveis por nosso destino; se formos bem-sucedidos, é graças às nossas próprias ações, e se fracassarmos, não podemos culpar ninguém, a não ser a nós mesmos. Apesar de soar inspirador, essa dura noção de responsabilidade individual faz com que seja difícil usar do senso de solidariedade e obrigação mútua que poderia nos suprir para enfrentarmos a crescente desigualdade de nosso tempo.

Referência: SANDEL, M. **A tirania do mérito**: O que aconteceu com o bem comum? 4. ed. Rio de Janeiro: Civilização Brasileira: 2021, p. 225.

TEXTO II

A **interseccionalidade** (...) busca capturar as consequências estruturais e dinâmicas da interação entre dois ou mais eixos da subordinação. Ela trata especificamente da forma pela qual o racismo, o patriarcalismo, a opressão de classe e outros sistemas discriminatórios criam desigualdades básicas que estruturam as posições relativas de mulheres, raças, etnias, classes e outras. Além disso, a interseccionalidade trata da forma como ações e políticas específicas geram opressões que fluem ao longo de tais eixos, constituindo aspectos dinâmicos ou ativos do desempoderamento.

Referência: CRENSHAW, K. Documento para o encontro de especialistas em aspectos da discriminação racial relativos ao gênero. **Revista Estudos Feministas**, 10(1), p. 177, 2002. Disponível em: <https://doi.org/10.1590/S0104-026X2002000100011>.

Sobre o ideal meritocrático e suas implicações sociais, analise as sentenças a seguir em conformidade com os textos e seus conhecimentos.

I – A meritocracia constitui-se como um discurso que promove um modelo de individualidade empreendedora, enfraquecendo os laços de solidariedade e a empatia diante das dificuldades de ascensão social enfrentadas por grupos que sofrem opressões interseccionais, conforme descrito no Texto I.

II – A meritocracia amplia os espaços de liberdade e responsabilidade coletiva, incentivando a democratização do acesso às redes sociais e a exaltação dos méritos pessoais, de modo que cada indivíduo, independentemente de sua condição, contribua para o bem-comum.

III – A meritocracia considera a interferência das condições sociais dos sujeitos, como a disparidade de oportunidades vividas entre diferentes recortes populacionais, no que diz respeito às possibilidades de ascensão social. Desse modo, funciona como um discurso que atua em parceria com o conceito de interseccionalidade, sendo um meio de correção de desigualdades.

IV – Ao alinhar-se ao modelo neoliberal, a meritocracia sustenta a ideia de que o sucesso ou fracasso de um indivíduo é resultado exclusivo de seus esforços e capacidades, reforçando uma moralidade individualista e a crença de que somos inteiramente responsáveis por nosso destino.

Estão corretas:

- | | |
|-----------------------|-----------------------|
| (a) I e IV, apenas. | (d) II e IV, apenas. |
| (b) I e III, apenas. | (e) III e IV, apenas. |
| (c) II e III, apenas. | (f) I.R. |

17. O mundo contemporâneo pode ser dividido em dois conjuntos de países que ao longo da história ficaram conhecidos pelas expressões Primeiro Mundo e Terceiro Mundo. Respectivamente no Primeiro, temos sociedades com maior distribuição de renda, boa qualidade de vida, alta escolaridade e acesso generalizado a modernos meios de transporte e comunicação. Já no Terceiro, se apresenta o oposto, com sociedades com baixa qualidade de vida, alta mortalidade infantil, baixa escolaridade e graves problemas de saneamento básico. Em meados da década de 1970, o cientista político norte-americano Ronald Inglehart (1934-2021) percebeu que nos países desenvolvidos os valores pós-materialistas, como liberdade e autonomia individual se tornavam prioritários, enquanto nas sociedades menos desenvolvidas os valores prioritários se assentavam na sobrevivência e na segurança. Para Inglehart, conforme os países vão se desenvolvendo, sua população começa a priorizar valores pós-materialistas, com o Estado garantindo um nível mínimo de bem-estar social.

Leia as seguintes afirmações.

I – Entre os valores de autonomia individual podemos elencar a igualdade entre homens e mulheres, direito dos homossexuais, o antirracismo, a defesa do meio-ambiente, entre outros.

II – No Brasil, a crescente relevância de questões dos direitos dos homossexuais confirma a tese de Inglehart, embora grande parte da população ainda lute pela estabilidade material.

III – A maioria dos países do Terceiro Mundo foi colonizada por países europeus e seus recursos naturais foram explorados pelas metrópoles.

IV – A riqueza material produzida nas sociedades capitalistas possibilita a distribuição equilibrada entre todas as nações do mundo.

Referências:

COTRIM, Gilberto. **História Global II**. 3. ed. São Paulo: Saraiva, 2016.

MACHADO, Igor José Renó et al. **Sociologia Hoje**. 1. ed. São Paulo: Ática, 2013.

Estão corretas:

- (a) I, III e IV, apenas.
- (b) I, II e IV, apenas.
- (c) II e IV, apenas.
- (d) I, II e III, apenas.
- (e) III e IV, apenas.
- (f) I.R.

18. A desigualdade social possui relação direta com a escravidão e mais especificamente com a forma como os negros foram incorporados na sociedade brasileira. Nesse sentido, Florestan Fernandes (1920-1995), importante sociólogo brasileiro, abordou o mito da democracia racial, que difunde a crença de que a situação do negro se deve à sua própria incapacidade de superar dificuldades sociais, como o desemprego, por exemplo, retirando responsabilidade do branco e o isentando, sobretudo os brancos da classe dominante, da degradação social da comunidade negra no Brasil (Machado, 2013). O Estatuto da Igualdade Racial, criado em 2010, está entre os avanços sociais recentes do Brasil contemporâneo e possui o objetivo de garantir igualdade de oportunidades para aqueles que se autodeclararem pretos e pardos, mitigando décadas de preconceito e discriminação.

Leia as seguintes afirmações.

I – A interseccionalidade é uma ferramenta importante para o estudo das categorias de raça, classe, gênero, orientação sexual, nacionalidade, capacidade, etnia, faixa etária, entre outras.

II – O livro *Casa-grande & senzala*, de autoria de Gilberto Freyre, discutiu também a questão da democracia racial brasileira.

III – O Estatuto da Igualdade Racial salienta a obrigatoriedade do ensino da história africana e afro-brasileira no Ensino Fundamental e Ensino Médio, apenas nas escolas públicas.

IV – A abolição da escravatura em 1888 eximiu de responsabilidade o Estado, a Igreja ou outra instituição pela manutenção, amparo e segurança dos libertos para uma nova organização de vida e trabalho.

Referências:

COLLINS, Patrícia Hill; BILGE, Sirma. **Interseccionalidade**. 1. ed. São Paulo: Boitempo, 2021.

COTRIM, Gilberto. **História Global II**. 3. ed. São Paulo: Saraiva, 2016.

MACHADO, Igor José Renó et al. **Sociologia Hoje**. 1. ed. São Paulo: Ática, 2013.

Estão corretas:

- (a) I, III e IV, apenas.
- (b) I, II e IV, apenas.
- (c) II, III e IV, apenas.
- (d) II e III, apenas.
- (e) I e III, apenas.
- (f) I.R.

MATEMÁTICA

19. Em 2025, as escolas estaduais do Rio Grande do Sul iniciaram o recebimento dos kits de uniformes escolares destinados aos estudantes da rede estadual de ensino. Estima-se que mais de 7 milhões de peças foram distribuídas, entre as 2.320 instituições de ensino, até o final de março. Cada kit é composto por 10 peças, adequadas às diferentes estações do ano, contendo: três camisas diferentes de manga curta, duas camisas diferentes de manga longa, uma jaqueta, um moletom, duas calças diferentes e uma bermuda.

Referência: adaptado de <https://educacao.rs.gov.br/escolas-estaduais-comecam-a-receber-os-novos-uniformes-a-partir-d-e-segunda-feira-10>. Acesso em: 10/06/2025.

Nessa perspectiva, um aluno que deseja escolher uma combinação de três peças distintas de roupa para ir à escola, em um dia de outono, pode optar por:

- Uma peça para a parte de cima (camisas de manga curta ou camisas de manga longa);
- Uma peça para a parte de baixo (calça ou bermuda);
- Um agasalho (jaqueta ou moletom).

Com base nessas condições, quantas combinações diferentes de uniforme o aluno pode formar?

- | | |
|--------|----------|
| (a) 8 | (d) 24 |
| (b) 20 | (e) 30 |
| (c) 36 | (f) I.R. |

20. A expansão das casas de apostas virtuais no Brasil tem afetado diretamente o orçamento e o padrão de consumo dos brasileiros, tornando-se um vício preocupante. A combinação entre o fácil acesso e a ilusão de lucros rápidos tem atraído um número cada vez maior de apostadores. No entanto, para muitos, essa prática se transformou em um problema sério. Segundo levantamento nacional realizado pelo Instituto DataSenado, em 2024, 42% dos brasileiros que afirmaram ter gasto alguma quantia em apostas esportivas ao longo de um mês estavam endividados. Os dados referem-se, especialmente, àqueles com contas em atraso há mais de 90 dias.

Referência: adaptado de <https://g1.globo.com/economia/noticia/2024/10/01/bets-42percent-dos-brasileiros-que-dizem-apostar-estao-endividados-e-quase-um-terco-esta-fora-do-mercado-de-trabalho-diz-pesquisa-do-senado.ghtml>. Acesso em: 20/06/2025.

Esse cenário evidencia que, com o crescimento das apostas no cotidiano, a renda familiar tem sido cada vez mais comprometida, gerando impactos sociais e econômicos significativos. Frequentemente, as dívidas decorrentes do hábito de apostar não afetam apenas o indivíduo envolvido, mas também toda a sua família. **Considerando o contexto de 10 apostadores, dos quais 6 estão endividados e 4 não, de quantas maneiras diferentes é possível formar um grupo de 5 apostadores com exatamente 2 endividados e 3 não endividados?**

- | | |
|--------|----------|
| (a) 20 | (d) 90 |
| (b) 45 | (e) 30 |
| (c) 60 | (f) I.R. |

21. A Olimpíada Brasileira de Matemática das Escolas Públicas (OBMEP) ocorre anualmente no Brasil e realiza provas que visam a identificar talentos na área da Matemática, além de promover a inclusão social e aprimorar a qualidade do ensino da disciplina no país por meio de avaliações desafiadoras, projetos e premiações. Na 19ª edição da OBMEP, realizada em 2024, pela primeira vez em uma década, uma estudante da rede municipal de ensino de Pelotas conquistou uma medalha de bronze em nível nacional. Além desse destaque, outros 17 alunos de seis escolas municipais também foram reconhecidos, recebendo menções honrosas ou medalhas em nível regional.

Referência: adaptado de <https://www.pelotas.com.br/noticia/alunos-de-pelotas-conquistam-destaque-nas-olimpiadas-de-matematica>. Acesso em: 15/06/2025.

Com base em alguns dados exibidos na notícia, construímos duas tabelas:

	Prêmios regionais	Prêmios estaduais	Prêmios nacionais
Colégio Municipal Pelotense	2	0	1
EMEF Antônio Joaquim Dias	0	1	0
EMEF Santa Terezinha	0	1	0
EMEF João da Silva Silveira	0	2	0
EMEF Cecília Meireles	0	1	0

Tabela 1

	Medalha de bronze	Medalha de prata
Regional	0	2
Estadual	5	0
Nacional	1	0

Tabela 2

Fonte: Autoria própria.

A partir da Tabela 1, pode-se obter a matriz $T1$ a seguir:

$$T1 = \begin{bmatrix} 2 & 0 & 1 \\ 0 & 1 & 0 \\ 0 & 1 & 0 \\ 0 & 2 & 0 \\ 0 & 1 & 0 \end{bmatrix}$$

E a partir da Tabela 2, gerou-se a matriz $T2$, aplicando a divisão de cada valor pelo total de prêmios naquele nível, para que $T2$ seja uma matriz de proporções.

$$T2 = \begin{bmatrix} 0 & 1 \\ 1 & 0 \\ 1 & 0 \end{bmatrix}$$

Sejam a_{ij} os elementos da matriz resultante do produto $T1 \cdot T2$. Nessas condições, qual é a informação representada pelo elemento a_{41} dessa matriz resultante?

- (a) 1
- (b) 0
- (c) 2
- (d) 3
- (e) 4
- (f) I.R.

22. Segundo Alcindo Bastos da Silva Filho, promotor de justiça da Promotoria do Consumidor de Porto Alegre, o Ministério Público do Rio Grande do Sul recebeu mais de 500 denúncias de preços abusivos em todo o estado após o início das enchentes no final de abril.

Alguns itens básicos chegaram a ter um aumento exorbitante, como, por exemplo:

- Óleo de soja: preço normal a R\$ 5; chegou a ser encontrado a R\$ 16;
- Feijão: preço normal entre R\$ 5 e R\$ 6; foi encontrado a R\$ 16;
- Saco de arroz: preço normal entre R\$ 7 e R\$ 8; foi encontrado a R\$ 12;
- Botijão de gás: preço normal a R\$ 99; passou a algo entre R\$ 180 e R\$ 200;
- Gasolina: preço normal entre R\$ 5 e R\$ 6; chegou a R\$ 8.

Referência: adaptado de <https://www.cnnbrasil.com.br/blogs/caio-junqueira/nacional/mp-registra-mais-de-500-denuncias-de-precos-abusivos-em-meio-as-enchentes-no-rs/>. Acesso em: 17/06/2024.

Conforme as informações divulgadas, o valor de alguns itens básicos teve um acréscimo que impactou diretamente na alimentação diária tradicional da população, com os preços do litro do óleo de soja e o quilo do feijão subindo 220%, cada um, e o quilo do arroz 50%. Suponha que uma pessoa, durante esse período, comprou 2 quilos de feijão, 5 quilos de arroz e 2 litros de óleo. **Ao fazer a compra, qual terá sido o aumento percentual total do valor final em relação ao preço pago pela mesma quantidade de ingredientes em um momento de estabilidade?**

- (a) 125,56%
- (b) 110,05%
- (c) 201,83%
- (d) 100,00%
- (e) 120,83%
- (f) I.R.

23. Na passagem do circo Mirage pela cidade de Pelotas, Joana e 7 amigas resolveram ir ao espetáculo. Dentre as 7 amigas de Joana estavam Maria e Carla. As meninas compraram oito lugares juntos, na primeira fila, bem de frente para o palco. Joana, Maria e Carla combinaram, que independentemente das demais amigas, elas deveriam sentar, as três, lado a lado, sem ninguém entre elas.

Considerando que Joana, Maria e Carla sentem juntas, sem nenhuma outra amiga entre elas, quantas são as possibilidades de todas as amigas sentarem nos oito assentos adquiridos?

- (a) 5040 possibilidades.
- (b) 720 possibilidades.
- (c) 40320 possibilidades.
- (d) 726 possibilidades.
- (e) 4320 possibilidades.
- (f) I.R.

LINGUAGENS

Leia o texto a seguir para responder às questões 24 e 25.

satolep

Vitor Ramil

RECUPERADO DO MAL-ESTAR, DEIXEI-ME ACOLHER PELA cidade. Saí da estação na companhia do novo amigo, pois ele me recomendara o hotel em que costumava se hospedar. Era para lá que íamos. Atravessamos o largo e embarcamos no segundo andar de um bonde elétrico Imperial, rumo ao centro. Como eu deixara Satolep ainda criança, guardara a imagem de uma cidade maior e mais ampla. Transitar agora vendo do alto as ruas reforçava meu estranhamento de adulto.

O Cubano, sem imaginar a presença daquela arquitetura em mim, descrevia tudo com entusiasmo. “A cidade é revestida de ladrilhos hidráulicos, especialmente o interior das casas. O senhor já acompanhou o processo de feitura artesanal dessas peças, com as quais montam-se mosaicos fabulosos? As tintas são derramadas em moldes sobre uma superfície metálica untada. Quando o molde é retirado, o desenho do mosaico aparece imperfeito, como que prestes a se desfazer. Porém, na mistura de cimento e areia que é então colocada e prensada sobre ele, a face do ladrilho surge perfeita, como mágica, com flores azuis, triângulos alaranjados ou fitas espiraladas de contornos definidos. A natureza que acabamos de percorrer de trem são as tintas indóceis na chapa oleosa; Satolep é a magia.”. Eu olhava a rua sem deixar de prestar atenção no que ele dizia. As pessoas lá fora abriam caminho no resto de luz avermelhada do fim de tarde. Embora seu ritmo fosse acelerado, eu as observava com tanta avidez, que pareciam estar andando devagar. Eram em grande número, mas a luminosidade restava espessa entre elas.

Homens enérgicos, concisos, vítreos; mulheres plásticas, nítidas, verticais. O frio os delineava. Seu traçado sobre os ladrilhos ia ficando impresso em minha quietude como os trilhos do trem na suavidade inteiriça de água e céu que eu atravessara ao chegar. O bonde fendia o começo da noite. O Cubano ia falando: “Esta cidade foi construída numa zona de alagados. Quando chove muito as ruas viram rios simétricos. Cada fachada, poste ou monumento passa a ser parte de sua flora rebuscada. As chuvas são frequentes, a umidade é das maiores que há. O senhor sabe o porquê do nome ‘hidráulico’? Porque é na água que o ladrilho é curado”.

Referência: RAMIL, Vitor. **satolep**. São Paulo: Cosac Naify, 2014. p. 26-27.

24. Com base na leitura do texto *satolep*, analise as afirmações a seguir.

I – O fragmento do texto “Como eu deixara Satolep ainda criança, guardara a imagem de uma cidade maior e mais ampla.” permite concluir que o narrador está voltando para um lugar que tinha conhecido anteriormente.

II – Esse fragmento do livro *satolep* é predominantemente descritivo, pois contém detalhes acerca de aspectos das ruas e, também, impressões sobre os passantes.

III – A descrição que a personagem Cubano faz sobre o ladrilho hidráulico apresenta juízos de valor e percepções subjetivas.

IV – O trecho de *satolep* é narrativo pois narra fatos e acontecimentos da cidade de Pelotas, na época dos bondes elétricos.

Estão corretas:

- (a) I e IV, apenas.
- (b) I, II, III e IV.
- (c) II e III, apenas.

- (d) I, II e III, apenas.
- (e) I e II, apenas.
- (f) I.R.

25. Leia os fragmentos a seguir.

Fragmento I

“O Cubano, sem imaginar a presença daquela arquitetura em mim, descrevia tudo com entusiasmo. [...] Eu olhava a rua sem deixar de prestar atenção no que ele dizia. **Embora** seu ritmo fosse acelerado, eu as observava com tanta avidez, que pareciam estar andando devagar.”

Referência: RAMIL, Vitor. **satolep**. São Paulo: Cosac-Naify, 2014, p.26-27.

Fragmento II

A coesão sequencial diz respeito aos procedimentos linguísticos por meio dos quais se estabelecem, entre segmentos do texto (enunciados, partes de enunciados, parágrafos e sequências textuais), diversos tipos de relações semânticas e/ou pragmáticas, à medida que se faz o texto progredir.

Referência: KOCH, Ingedore. **A coesão textual**. 22. ed. – São Paulo: Contexto, 2010, p.40.

Com base na definição de coesão sequencial formulada por Ingedore Koch, assinale a alternativa que melhor explica a função da conjunção “embora” no fragmento de *satolep*.

- (a) Introduzir uma ideia de explicação para o ritmo acelerado das pessoas.
- (b) Estabelecer uma relação de oposição entre o ritmo das pessoas e a percepção do narrador.
- (c) Indicar uma consequência do comportamento do narrador.
- (d) Comparar o ritmo das pessoas com o movimento do bonde.
- (e) Adicionar uma informação complementar sobre o movimento da cidade.
- (f) I.R.

26. Leia a entrevista a seguir.

Entrevista com Ana Maria Machado

Uma das maiores autoras infantojuvenis do Brasil fala da importância da escola na formação das futuras gerações de leitores.

A senhora criou um curso na Casa da Leitura, no Rio de Janeiro, para ensinar professores a trabalhar com literatura. Na sua opinião, quais são as principais falhas de formação que eles têm?

Ana Maria: Na faculdade, eles aprendem muito sobre pedagogia e psicologia, mas pouco sobre arte. Têm pouco contato com as obras. Acabam entrando no magistério sem instrumentos para distinguir arte de não arte, textos bons de ruins. O objetivo do curso é suprir essa falha, tornando-os capazes de reconhecer, sozinhos e com segurança, a boa literatura. E isso só é possível com interesse e muita leitura.

Nossos docentes leem pouco?

Ana Maria: Muito pouco, porque a formação que recebem não dá ênfase a isso. É uma situação completamente contraditória. Ninguém contrata um instrutor de natação que não sabe nadar. No entanto, as salas de aula brasileiras estão cheias de gente que, apesar de não ler, tenta ensinar. Como esperar que os alunos se interessem?

Isso quer dizer que a literatura não está sendo bem trabalhada nas escolas.

Ana Maria: Não só a literatura. A arte em geral, toda a cultura criadora e questionadora. Nas minhas viagens pelo interior do Brasil tenho conhecido algumas experiências individuais surpreendentes. Mas elas ainda são mais exceção do que regra dentro do sistema educacional. Esbarram na burocracia, no currículo, no horário que não reserva um espaço para que as crianças leiam.

Referência: <https://novaescola.org.br/conteudo/955/entrevista-com-ana-maria-machado>. Acesso em: 10/07/2025.

Analise as proposições a seguir.

I – O aspecto que caracteriza o gênero discursivo “entrevista” é o tom de conversa íntima entre dois interlocutores, marcado pela dinâmica de perguntas e respostas completas.

II – A característica que demonstra que o texto pertence ao gênero discursivo “entrevista” é o discurso direto, que transcreve fidedignamente as falas dos interlocutores, com a intenção de reunir informações sobre determinado tema.

III – A característica que evidencia o texto como do gênero discursivo “entrevista” é a oralidade, percebida pela utilização de sinais de pontuação que reproduzem aspectos do entrevistado, como emoção, riso etc.

IV – A característica que classifica o texto como pertencente ao gênero discursivo “entrevista” é a descrição detalhada das experiências da autora com a literatura infantil.

Está(ão) correta(s):

- (a) I e IV, apenas.
- (b) II, apenas.
- (c) I, II, III e IV.
- (d) II e III, apenas.
- (e) I e II, apenas.
- (f) I.R.

27. Em *Clara dos Anjos*, Lima Barreto aborda o preconceito racial e social, com foco na experiência de uma jovem negra e pobre no Rio de Janeiro do início do século XX. A obra critica a hipocrisia da sociedade da época, que, apesar da abolição da escravidão, mantinha estruturas de discriminação e desigualdade.

Com base nessas informações e em seus conhecimentos sobre o romance *Clara dos Anjos*, de Lima Barreto, julgue as seguintes afirmativas sobre a obra e a sociedade que ela representa.

I – A trajetória de Clara é apresentada como um exemplo do determinismo social e racial, em que sua condição de mulher mulata e pobre a predispõe a um destino trágico, independentemente de suas virtudes pessoais.

II – A impunidade de Cassi Jones, o sedutor, é garantida não apenas por sua própria astúcia, mas principalmente pela cumplicidade de sua mãe, Dona Salustiana, e por uma estrutura social que naturaliza a agressão a mulheres não-brancas.

III – O subúrbio, local em que a narrativa transcorre, é retratado por Lima Barreto como um espaço de solidariedade comunitária e pureza moral, que se contrapõe à decadência do centro urbano do Rio de Janeiro.

Está(ão) correta(s):

- | | |
|-----------------------|------------------|
| (a) I e II, apenas. | (d) III, apenas. |
| (b) I e III, apenas. | (e) I, II e III. |
| (c) II e III, apenas. | (f) I.R. |

28. Os filmes *O Que é Isso, Companheiro?* (1997), de Bruno Barreto, e *Ainda Estou Aqui* (2024), de Walter Salles, são duas importantes obras do cinema brasileiro que abordam o período da Ditadura Militar (1964-1985). Ambas as produções são adaptações de livros homônimos, escritos, respectivamente, por Fernando Gabeira e Marcelo Rubens Paiva, e representam diferentes momentos e perspectivas na elaboração cinematográfica desse trauma histórico.

Qual alternativa descreve com maior precisão a principal diferença na abordagem narrativa entre os dois filmes?

- (a) Ambos os filmes apresentam uma visão idealizada e heroica da resistência, tratando os personagens da oposição como heróis íntegros e o regime militar como uma força unicamente vil, o que demonstra que a abordagem do cinema sobre o tema permaneceu inalterada ao longo das décadas.
- (b) *O Que é Isso, Companheiro?* é uma obra de pura ficção, com grande liberdade criativa para realizar um filme focado na ação; *Ainda Estou Aqui* é um documentário fiel aos fatos, e constrói sua narrativa apenas por meio de imagens de arquivo e depoimentos.
- (c) *O Que é Isso, Companheiro?* faz uma abordagem sentimental e focada no drama familiar; *Ainda Estou Aqui* tem uma perspectiva mais fria, estratégica e de ação política direta.
- (d) *O Que é Isso, Companheiro?* foca no protagonismo da luta armada, tratando a violência como uma tática de resistência; *Ainda Estou Aqui* tem seu foco nas consequências do terrorismo de Estado, centrando-se no protagonismo da vítima e de sua família (a busca por um desaparecido) e na luta por memória e justiça.
- (e) *O Que é Isso, Companheiro?* aborda a dimensão internacional da ditadura, através do sequestro de um embaixador americano; *Ainda Estou Aqui* se restringe a um drama estritamente privado e familiar, sem implicações políticas mais amplas.
- (f) I.R.

29. Na planície avermelhada os juazeiros alargavam duas manchas verdes. Os infelizes tinham caminhado o dia inteiro, estavam cansados e famintos. Ordinariamente andavam pouco, mas como haviam repousado bastante na areia do rio seco, a viagem progredira bem três léguas. Fazia horas que procuravam uma sombra. A folhagem dos juazeiros apareceu longe, através dos galhos pelados da caatinga rala.

Arrastaram-se para lá, devagar, Sinha Vitória com o filho mais novo escanchado no quarto e o baú de folha na cabeça, Fabiano sombrio, cambaio, o aió a tiracolo, a cuia pendurada numa correia presa ao cinturão, a espingarda de pederneira no ombro. O menino mais velho e a cachorra Baleia iam atrás.

Referência: RAMOS, Graciliano. **Vidas Secas**. Disponível em: <https://jornal.usp.br/cultura/vidas-secas-denuncia-o-descaso-social-e-a-exploracao-humana/>. Acesso em: 03/07/2025.

O trecho acima, que abre o primeiro capítulo de *Vidas Secas*, sintetiza a saga da família de Fabiano. **Com base nele, julgue as afirmativas como Verdadeiras (V) ou Falsas (F).**

() O uso do verbo “arrastar-se” e a descrição física dos personagens sugerem um cansaço extremo, como se a família perdesse sua humanidade.

() A visão distante dos juazeiros representa a busca desesperada por um alívio imediato e temporário, como a sombra, e não uma solução definitiva para a miséria.

() A cena da família em fila retrata um grupo unido pela necessidade e pelo destino comum, mas o sofrimento é vivido de forma individual.

() O narrador mantém uma postura neutra, sem usar palavras que demonstrem juízo de valor ou o sofrimento dos personagens.

() A descrição de Fabiano o estabelece como um líder heroico e determinado.

(a) V – F – V – F – V

(b) F – F – V – F – V

(c) V – V – F – V – F

(d) F – V – F – V – F

(e) V – V – V – F – F

(f) I.R.

LINGUAGENS – ESPANHOL

Leia um trecho da reportagem “Cien años de soledad en Netflix despierta más elogios que críticas en Colombia” e responda às questões 30, 31 e 32.

En apenas dos semanas, la serie de *Cien años de soledad*, basada en la obra cumbre del premio Nobel de literatura, Gabriel García Márquez, se ha mantenido en el top 10 global de series de habla no inglesa en Netflix. También ha calado en las conversaciones cotidianas en el país de origen del escritor, con opiniones de quienes se han sumergido en la historia de la familia Buendía, los tormentos, amores y guerras a lo largo de siete generaciones de la estirpe y el realismo mágico de Macondo, esta vez no en las páginas del libro que se publicó en 1967, sino en las pantallas. La producción, dirigida por la colombiana Laura Mora y el argentino Alex García López, se grabó en Colombia con el respaldo de la familia de Gabo y se estrenó el pasado 11 de diciembre en 190 países.

Además de ser considerada una obra maestra de la literatura hispanoamericana y universal, *Cien años de soledad* ha tenido una incalculable trascendencia popular. “Las novelas de García Márquez han sido muy amadas por el público, ni siquiera queridas o leídas, sino verdaderamente amadas por la gente, entonces son muy personales”, explica el escritor colombiano Ricardo Silva. Producir la serie, además de respetar la obra en sí, implicaba tocar una fibra: invadir, de cierto modo, la imagen que han creado millones de lectores sobre los personajes de Macondo, a partir de una interpretación propia.

Silva Romero opina que la versión de Netflix es respetuosa con la creación original y logra una puesta en escena justa, a la altura del libro. “El solo hecho de que hayan construido el pueblo completamente señala que no es un ejercicio cínico. Lo hicieron con todas las de la ley, con todo el compromiso, con la gente que podía escribirla bien, dirigirla bien; gente sensible a la obra, humilde ante la obra. Eso garantiza que cuando uno la está viendo no se sienta estafado”, asegura. El equipo de producción estuvo integrado por más de 900 personas y el set principal se ubicó en un terreno de 540.000 metros cuadrados. “Difícilmente se podía hacer mejor”, remarca.

Cien años de soledad define a los latinoamericanos. Por eso, es natural que Colombia y la región concentren el público más exigente, apunta el crítico de cine Samuel Castro. “Cuando los latinoamericanos leímos la novela era como si nos estuvieran explicando el mundo, como si esas cosas extrañas que nos pasan, nuestra idiosincrasia y naturaleza, estuvieran ahí. Ese era el reto más grande y la serie lo cumple, no perfectamente, pero sí de manera sobresaliente”, señala el colombiano.

La segunda temporada llegará en junio de 2025 con ocho episodios, el mismo número de la primera temporada. “El destino de estas obras maestras es ser recreadas de mil maneras y creo que incluso es la demostración de que son obras maestras que trascienden la lectura misma. Uno sabe desde muy niño quiénes son el Quijote y Sancho Panza, así no se haya leído *Don Quijote*. Esos personajes son tan arquetípicos, tan logrados, que se salen de los textos”, subraya Ricardo Silva. En cualquier caso, la expresión única de Gabriel García Márquez siempre hará volver la atención hacia una de sus obras más emblemáticas. “El libro siempre va a ser mucho más grande que todos nosotros y nos va a generar muchas más imágenes de las que podemos recrear”, puntualiza Mora, la directora colombiana.

Referência: adaptado de <https://elpais.com/america-colombia/2024-12-26/cien-anos-de-soledad-en-netflix-despierta-mas-e-logios-que-criticas-en-colombia.html>. Acesso em: 04/07/2025.

30. De acordo com o texto, qual (quais) desafio(s) houve na adaptação de *Cien años de soledad* para a série da Netflix?

- (a) Recriar a imagem que os leitores já tinham dos personagens.
 - (b) Adaptar a história para o público norte-americano.
 - (c) Encontrar atores conhecidos na América Latina.
 - (d) Condensar a narrativa em apenas uma temporada.
 - (e) Todas as alternativas estão corretas.
 - (f) I.R.
-

31. Segundo o texto, *Cien años de soledad* pode ser considerada uma obra que

- (a) retrata fielmente a cultura europeia.
 - (b) representa a identidade e a realidade latino-americanas.
 - (c) não é bem compreendida fora da Colômbia.
 - (d) apresenta uma linguagem acessível apenas a estudiosos.
 - (e) possui personagens pouco memoráveis.
 - (f) I.R.
-

32. No trecho “el destino de estas obras maestras es ser recreadas de mil maneras”, o termo “recreadas” está mais próximo de qual palavra em português?

- (a) Criticadas.
- (b) Esquecidas.
- (c) Reformuladas.
- (d) Censuradas.
- (e) Eliminadas.
- (f) I.R.

LINGUAGENS – INGLÊS

Leia o texto a seguir para responder às questões 30, 31 e 32.

Professor uses ChatGPT for lectures, students demand tuition fee refund

1 A professor at Northeastern University, Boston, USA, is facing backlash after students discovered
2 he used AI tools to prepare lecture content – despite telling them not to use such tools themselves.

3 Rick Arrowood, who teaches business, reportedly relied on platforms like ChatGPT, Perplexity, and
4 Gamma to create class notes and visuals. His actions came to light after Ella Stapleton, a business
5 student, noticed several unusual elements in the materials shared during class.

6 “There were spelling mistakes, weird pictures with too many fingers, and even a line that mentioned
7 a ChatGPT search,” Stapleton told The New York Times. “He was warning us against using AI, but
8 he was using it all along.”

9 Feeling misled, Stapleton approached university officials. She asked for a refund of her \$8,000 tui-
10 tion. However, after several discussions with the administration, which lasted until she completed her
11 course this month, her request was denied.

12 Arrowood admitted to using AI to assist with his teaching. He said the aim was to make lessons
13 more engaging. While he did check the content before presenting it, he missed some AI-related
14 errors. “Looking back, I should have reviewed the material more carefully,” he told The Times.

15 The issue has started a broader conversation about the use of artificial intelligence in education.
16 Some students argue it’s unfair for professors to use tools they restrict in assignments. Others feel
17 that educators should be open about how such tools are used in the classroom.

18 Arrowood now agrees that faculty members should be more honest with students when using AI.
19 He hopes his case will help others navigate these questions in the future. “If people can learn from
20 what happened to me, then I’m OK with that,” he said. Northeastern University has not commented
21 publicly on the matter.

22 The situation reflects a growing concern across universities about the role of AI in academics. As
23 tools like ChatGPT become more common, both students and faculty are struggling to set clear rules.
24 For now, the debate continues: Should the same standards apply to everyone in the classroom when
25 it comes to AI use?

Referência: adaptado de <https://www.indiatoday.in/education-today/news/story/professor-uses-chatgpt-for-lectures-student-s-demand-tuition-fee-refund-2726913-2025-05-19>. Acesso em: 29/06/2025.

30. Qual das alternativas abaixo traz uma afirmação que **NÃO** está expressa no texto “Professor uses ChatGPT for lectures, students demand tuition fee refund”?

- (a) O autor do texto acredita que o uso de ferramentas de inteligência artificial deve ser permitido somente para estudantes, uma vez que eles são os que mais se beneficiam.
- (b) O debate gerado pelo uso de inteligência artificial em sala de aula é visto como algo positivo pelo professor Arrowood.
- (c) Ella Stapleton sentiu-se enganada depois de notar uma série de problemas nos materiais das aulas que ela estava fazendo.
- (d) Ainda que exista uma grande preocupação nas universidades, não há consenso sobre o uso de ferramentas de inteligência artificial no contexto educacional.
- (e) O professor Arrowood admite o uso de ferramentas de inteligência artificial e, em retrospecto, entende que deveria ter tido mais cuidado com os materiais criados por elas.
- (f) I.R.

31. Qual das alternativas abaixo poderia substituir o período “However, after several discussions with the administration, which lasted until she completed her course this month, her request was denied” (l. 10-11) sem alterar o seu sentido no texto?

- (a) Finishing this month, she had her request denied by the administration, before the end of her course.
- (b) Throughout her course, though, that finished this month, she had multiple encounters with the administration, which did not grant her plea.
- (c) Although the administration denied her order, she did not finish her course this month.
- (d) She wanted her money back, but the administration granted her request after the end of her course.
- (e) During the many meetings she had with the administration after the end of her course, her request was not granted.
- (f) I.R.

32. Qual a classe gramatical e qual a função discursiva desempenhada pela palavra “like” (l.23)?

- (a) verbo – exemplificação.
- (b) verbo – conclusão.
- (c) preposição – exemplificação.
- (d) adjetivo – qualificação.
- (e) substantivo – nomeação.
- (f) I.R.

RASCUNHO