



LEARNING & PERFORMANCE BRASIL

MicroPower Presence *Capacite sua Equipe! clique aqui*

MicroPower Tecnologia em educação e negócios

português / english

HOME CONGRESSO FIT EXPO WORKSHOP PRÊMIO SEMINÁRIOS WEB FALE CONOSCO

Busca: OK

Pesquisas Anteriores ▶
 Depoimentos sobre as pesquisas
 Sorteados
 Fale Conosco

PESQUISA DO MÊS



Características do aprendizado no Brasil. Participe e concorra a um Delta Translator 3.0
Responda agora.

RSS 0.91

◀ Pesquisa ▶ Resultado da Pesquisa ▶ Utilização do Blended learning nas organizações brasileiras

RESULTADO DA PESQUISA

Utilização do Blended learning nas organizações brasileiras

1.) Objetivo

A pesquisa deste mês buscou identificar como o Blended learning está sendo utilizado nas organizações brasileiras. Essa modalidade também é conhecida como aprendizado híbrido ou solução mista, e designa a forma de aprendizagem em que os cursos são ministrados através da fusão do ensino a distância e do presencial.

2.) Resumo Executivo

Foi realizado um levantamento quantitativo em maio de 2008, por meio do portal e-Learning Brasil (www.elearningbrasil.com.br), aplicado a 168 organizações brasileiras.

O resultado mostra que a modalidade presencial continua sendo oferecida em maior escala em 63% das organizações brasileiras. Em segundo lugar, aparece a modalidade de treinamento pela Internet (32%). Já 17% das organizações afirmaram ser o Blended learning e/ou a Intranet. A videoconferência é utilizada por 12% das organizações, subindo dois postos na tabela geral em relação ao ano passado. CD-ROM e Teleconferência apresentaram 6% e 4%, respectivamente.

Do total das organizações participantes, 50% consideraram a redução do tempo de treinamento presencial um dos principais fatores para a adoção do e-Learning como complemento no ensino presencial. O segundo fator, apontado por 41% das organizações, foi a redução na quantidade de viagens dos instrutores/multiplicadores. Em terceiro lugar aparece a maior rapidez no atendimento de dúvidas pontuais (25%).

Segundo 96% dos participantes da pesquisa, a combinação de métodos de treinamentos presenciais e eletrônicos pode vencer as resistências enfrentadas pelo e-Learning. Apenas 4% responderam não acreditar que o Blended learning possa vencer essas resistências.

O hábito dos alunos pelos treinamentos presenciais é um dos principais fatores que impedem a plena utilização do Blended learning, de acordo com 40% das organizações. O segundo fator apontado por 22% delas é a falta de profissionais com competências para o planejamento de soluções combinadas de treinamento. A falta de interesse e de comprometimento da alta gerência foi apontada por 15% dos participantes.

3.) Metodologia

Foi realizado um levantamento quantitativo em maio de 2008, por meio do portal e-Learning Brasil (www.elearningbrasil.com.br), aplicado a 168 organizações brasileiras. A análise abordou 5 tópicos distintos:

- Modalidade de treinamento oferecida em maior escala;
- Fatores que contribuem para a adoção do Blended learning;
- Blended learning X Resistências do e-Learning;
- Fatores que impedem a adoção do Blended learning.

4.) Características da amostra

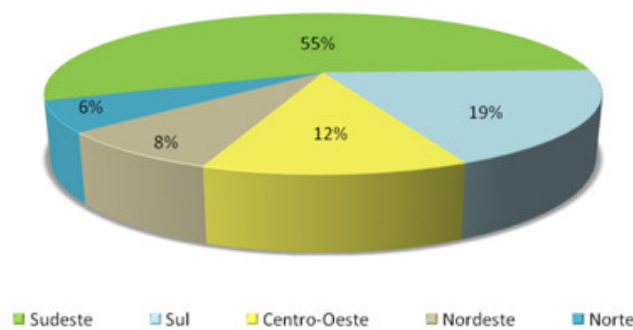
A amostra analisada possui uma distribuição variada de empresas e instituições de ensino pertencentes às 5 regiões brasileiras, havendo uma maior participação do Sudeste e do Sul, com 74%. Essa preponderância se deve ao fato de essas duas regiões representarem maior incidência de crescimento tecnológico e de serem os maiores pólos de desenvolvimento do Brasil.



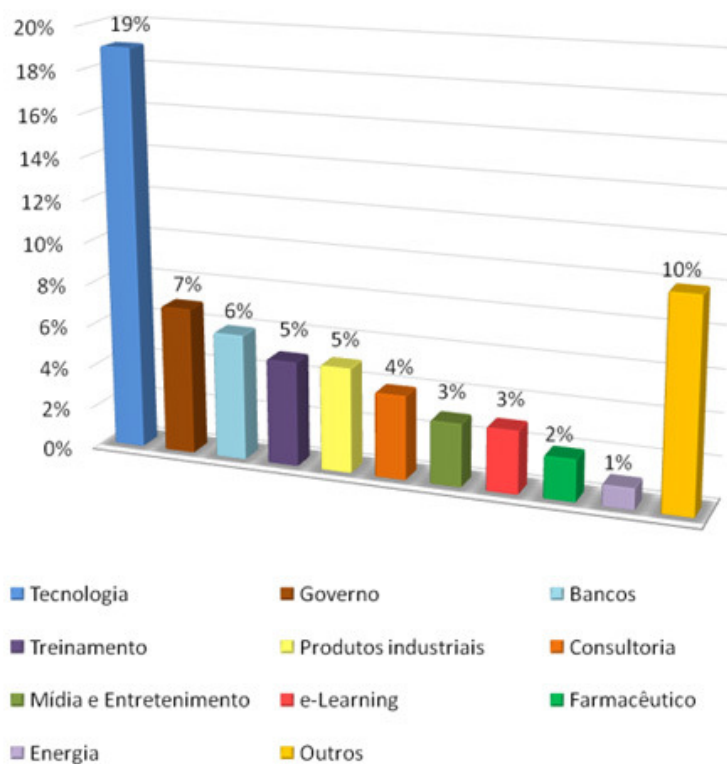
Para membros da Comunidade e-Learning Brasil

- > Efetuar Login
- > Cadastre-se
- > Saiba mais

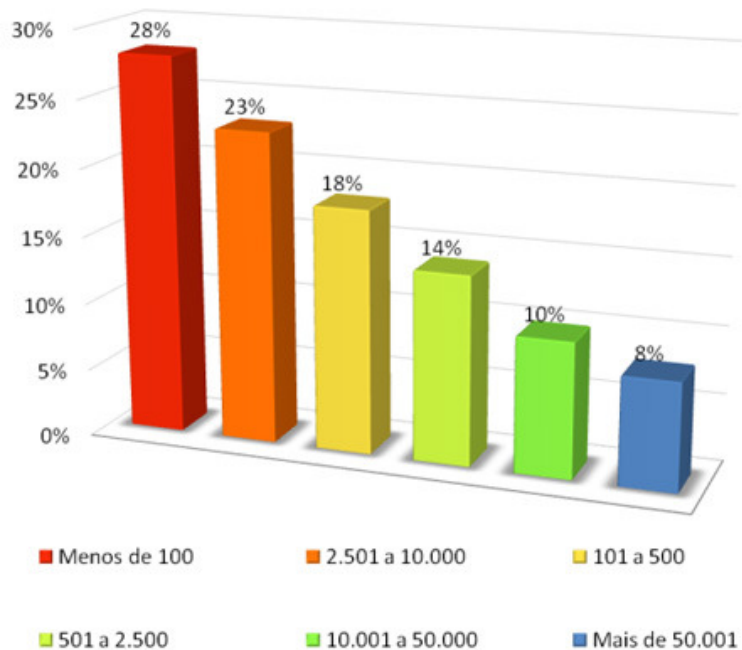




Tecnologia com 19%, Governo com 7% e Bancos com 6% foram os setores que predominaram nesta pesquisa.

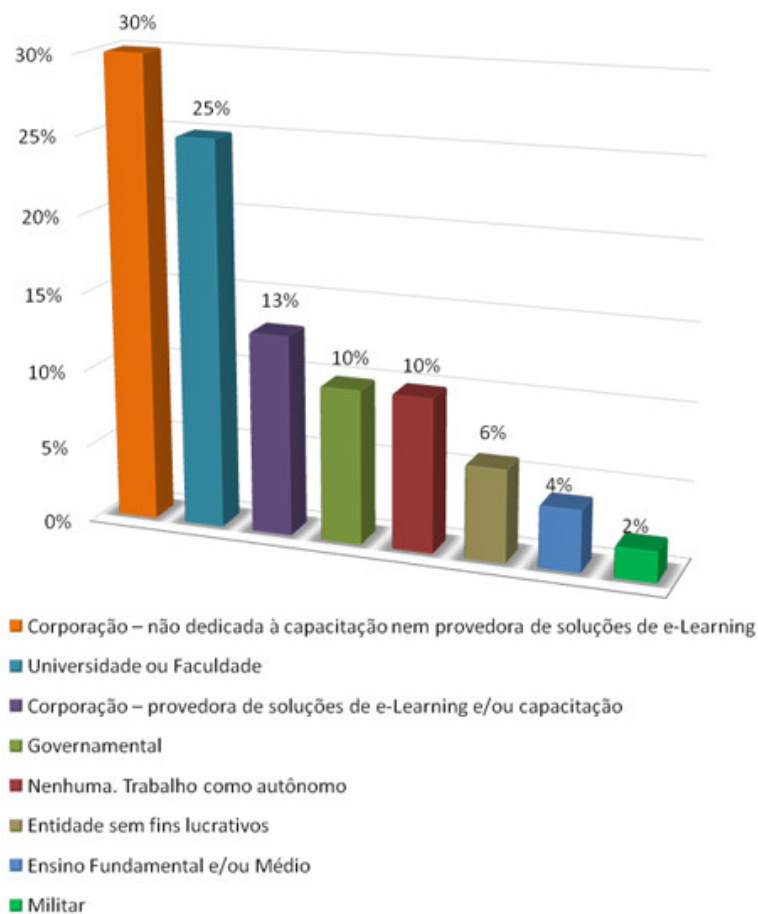


A maioria das organizações (28%) possui um quadro de funcionários com menos de 100 integrantes, e 23% contam com 2.501 a 10.000 colaboradores. Confira o gráfico detalhado:

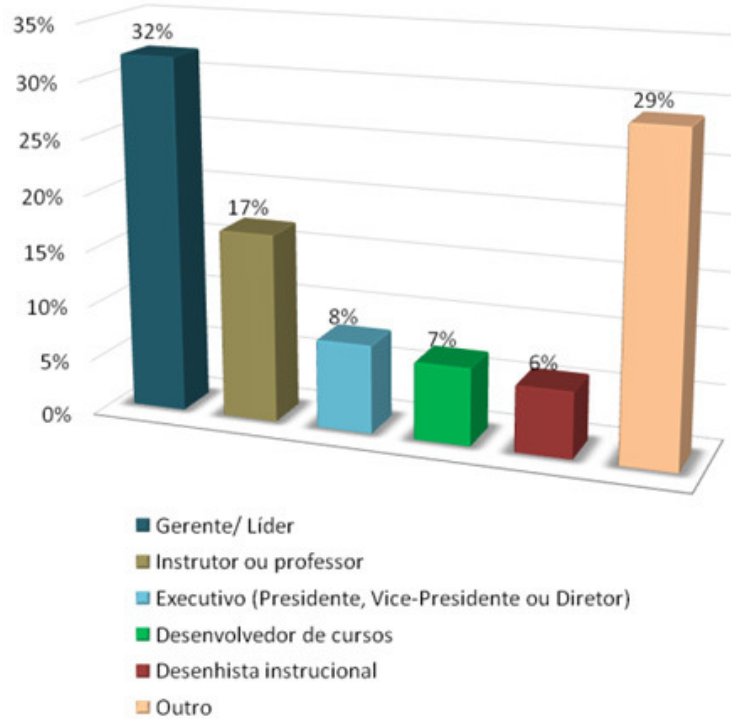


Outros tópicos analisados pela amostra:

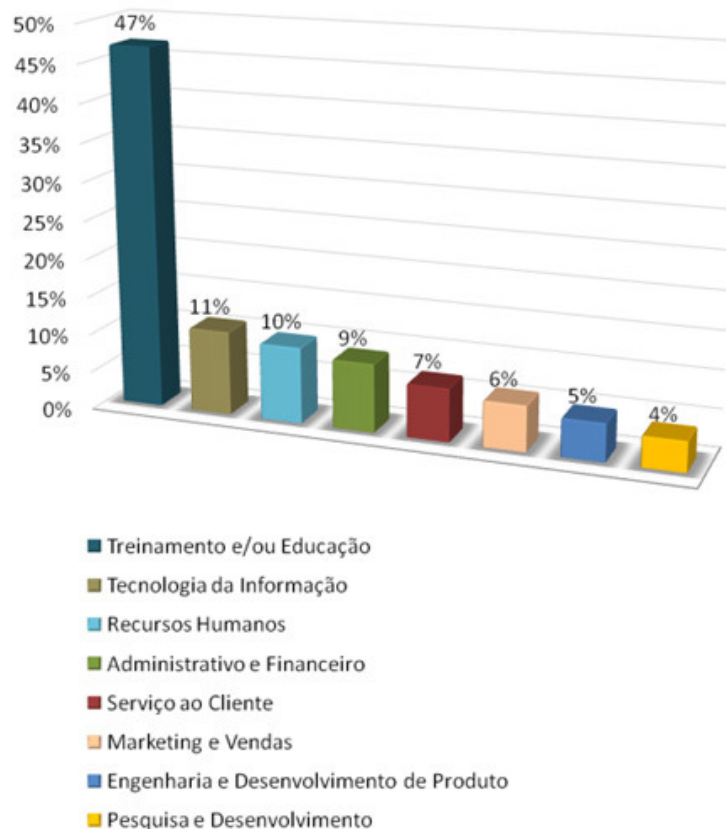
a) O tipo de organização em que o pesquisado trabalha



b) Seu papel na organização



c) Em que departamento atua

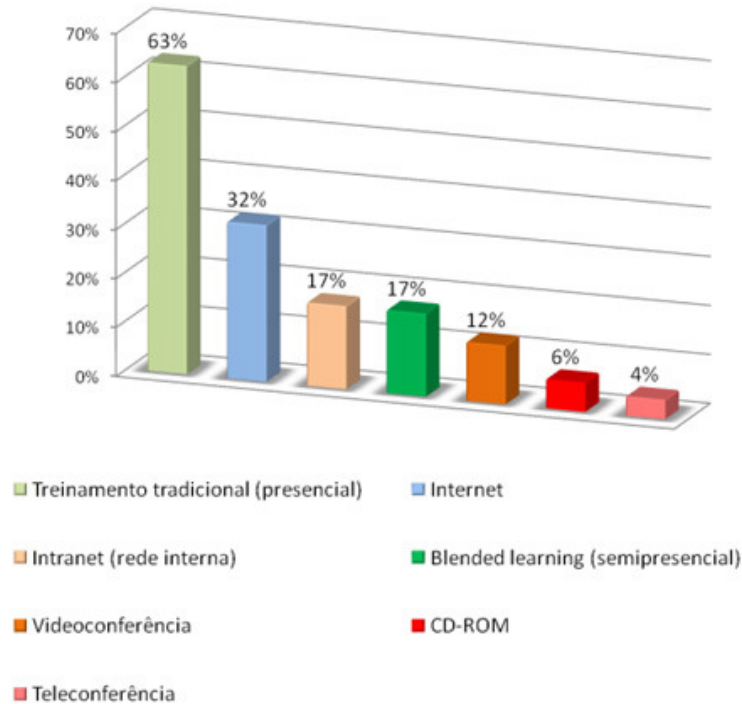


5.) Resultados

5.1) Modalidade de treinamento oferecida em maior escala

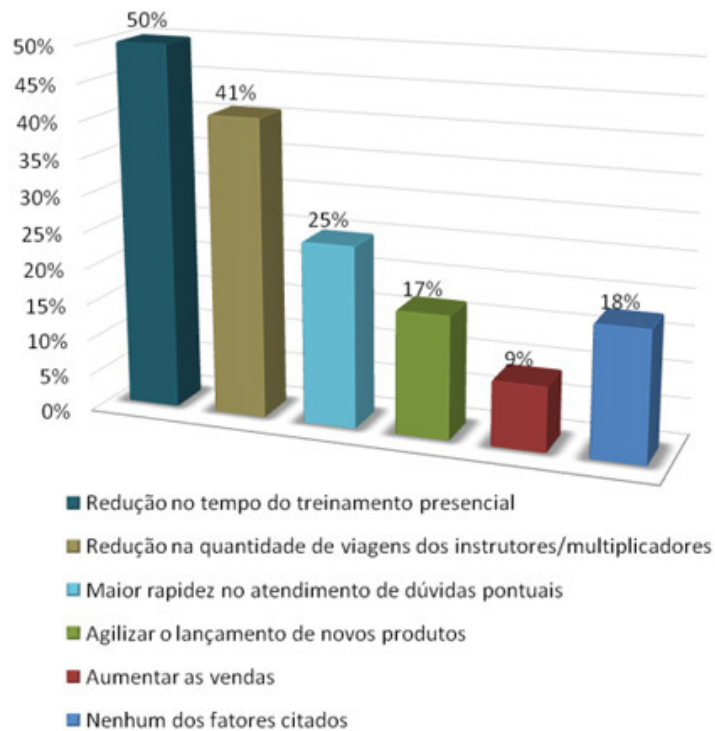
O resultado mostra que a modalidade presencial continua sendo oferecida em maior escala em 63% das organizações brasileiras. Em segundo lugar, aparece a modalidade de treinamento pela Internet (32%). Já 17% das organizações afirmaram ser o Blended learning e/ou a Intranet. A videoconferência é utilizada por 12% das organizações, subindo dois postos na tabela geral em relação ao ano

passado. CD-ROM e Teleconferência apresentaram 6% e 4%, respectivamente.



5.2) Fatores que contribuem para a adoção do Blended learning

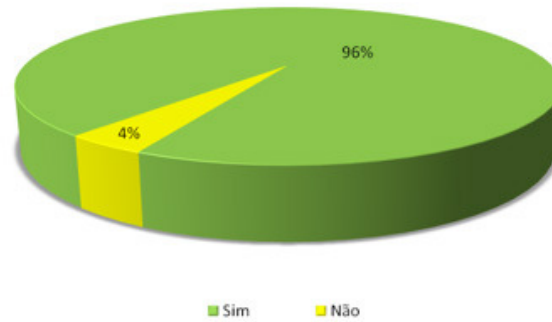
Do total das organizações participantes, 50% consideraram a redução do tempo de treinamento presencial um dos principais fatores para a adoção do e-Learning como complemento no ensino presencial. O segundo fator, apontado por 41% das organizações, foi a redução na quantidade de viagens dos instrutores/multiplicadores. Em terceiro lugar aparece a maior rapidez no atendimento de dúvidas pontuais (25%).



5.3) Blended learning X Resistências do e-Learning

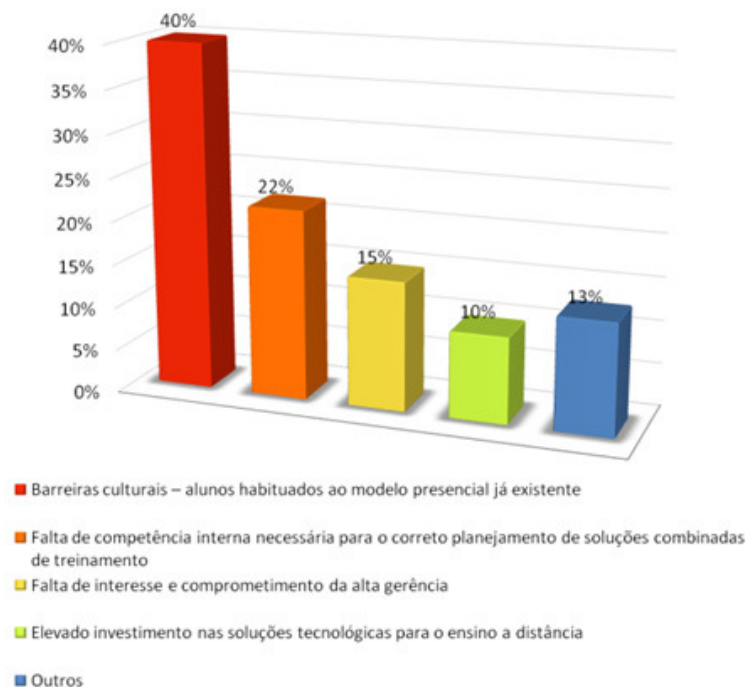
Segundo 96% dos participantes da pesquisa, a combinação de métodos de treinamentos presenciais e eletrônicos pode vencer as resistências enfrentadas

pelo e-Learning. Apenas 4% dos responderam não acreditar que o Blended learning possa vencer essas resistências.



5.4) Fatores que impedem a adoção do Blended learning

O hábito dos alunos pelos treinamentos presenciais é um dos principais fatores que impedem a plena utilização do Blended learning, de acordo com 40% das organizações. O segundo fator apontado por 22% delas é a falta de profissionais com competências para o planejamento de soluções combinadas de treinamento. A falta de interesse e de comprometimento da alta gerência foi apontada por 15% dos participantes.



Fonte: 
www.elearningbrasil.com.br