



Universidade Federal de Pelotas
Instituto de Física e Matemática
Curso de Licenciatura em Matemática a Distância



1ª Webconferência

Turma UAB 7

2021/2

Profa. Silvia Prietsch Wendt

Coordenadora do CLMD/IFM/UFPeL

12/08/2021



Sejam Bem Vindos!

2º Semestre da UAB 7

CLMD
Curso de Licenciatura
em Matemática a
Distância

Coordenação do CLMD



Profa.

Silvia Prietsch Wendt

Coordenadora CLMD

Secretaria do Colegiado CLMD



Prof.
Rogério Sacramento Burkert
Coordenador de Tutoria

<https://e-aula.ufpel.edu.br/>

The screenshot shows a web browser window with the URL <https://e-aula.ufpel.edu.br/> in the address bar. The browser's tab bar shows several open tabs, including 'Coordenação de Registros Acadêmicos', 'Cobalto - Professor / Cadastros', and 'e-aula UFPel'. The browser's toolbar includes navigation buttons (back, forward, refresh) and a search bar. Below the address bar, there is a row of application shortcuts: 'Apps', 'Curso de Licenciatura...', 'Acessar < CLMD - C...', 'SysEAD - UFPel', 'Nutror - Musculação...', 'Moodle FURG: Aces...', 'e-MEC - Sistema de...', 'Greenlight', and 'e-aula Silvia'. A 'Lista de leitura' (Reading List) icon is also visible. The main content area of the browser shows the 'E-AULA UFPel' website. The website has a header with a hamburger menu icon and the text 'E-AULA UFPel'. On the right side of the header, there is a login status message: 'VOCÊ AINDA NÃO SE IDENTIFICOU. (ACESSAR)'. The main body of the website features a large background image of a UFPEL building. Overlaid on this image is the text 'E - A U L A U F P E L' in large, white, spaced-out letters. Below this, a quote reads: '"Seja bem vindo ao e-AULA ! Plataforma de apoio ao ensino remoto e presencial da UFPel."'. A blue button with the text 'ACESSE' is positioned over the image. At the bottom of the browser window, the Windows taskbar is visible, showing the search bar with the text 'Digite aqui para pesquisar' and several application icons. The system tray on the right shows the date and time: 'POR PTB2 19:25 17/05/2021'.

Mesmo Login e senha do COBALTO



As disciplinas serão hospedadas no “AVA – Ambiente Virtual de Aprendizagem” da **plataforma e-aula**, no site: <https://e-aula.ufpel.edu.br/>

Para ter acesso ao conteúdo você precisa realizar o login utilizando o mesmo usuário e senha de acesso ao sistema acadêmico **Cobalto**. A UFPel criou um guia para auxiliar os alunos a utilizar as ferramentas disponíveis na plataforma e-aula. **O guia pode ser acessado**

em: https://wp.ufpel.edu.br/nate/files/2020/09/GUIA_ESTUDANTIL.pdf



Site do CLMD:

<https://wp.ufpel.edu.br/clmd/>

[Ir para o conteúdo](#) **1** [Ir para o menu](#) **2** [Ir para a busca](#) **3** [Ir para o rodapé](#) **4**

[ACESSIBILIDADE](#) **5** [CONTRASTE](#) **6** [MAPA DO SITE](#) **7**

[PORTAL UFPEL](#)

[ACESSO À INFORMAÇÃO](#)

[AUDITORIA](#)

[COBALTO](#)

[CONCURSOS](#)

[EDITAIS](#)

[INTERNACIONAL](#)

[OUVIDORIA](#)

[PORTARIAS](#)

[TELEFONES](#)

Instituto de Física e Matemática
CLMD – Curso de Licenciatura em Matemática a
Distância



UFPEL

O que você procura?



[NOTÍCIAS](#)

[INSTITUCIONAL](#)

[EDITAIS](#)

[POLOS](#)

[TURMAS](#)

[EQUIPE DOCENTE](#)

[ACESSE](#)

[CONTATOS](#)

CARACTERIZAÇÕES DAS DISCIPLINAS UAB7



NOTÍCIAS

ÚLTIMAS NOTÍCIAS



Estrutura Curricular do Curso

O currículo do Curso está organizado semestralmente, em **dois Módulos** onde:

- 1º /2º/6º/8º Semestres – 5 componentes

curriculares são estudadas

- 3º /4º/7º Semestres – 4 componentes

curriculares são estudadas



UNIVERSIDADE FEDERAL DE PELOTAS



PROJETO PEDAGÓGICO DO CURSO DE

LICENCIATURA EM MATEMÁTICA A DISTÂNCIA

2020

Estrutura Curricular do Curso

Em praticamente, todos os semestres, três componentes curriculares serão trabalhadas concomitantemente em cada **Módulo**.

Módulo define a organização das componentes curriculares que serão ministradas num período de nove semanas.

Apenas no segundo semestre, que no primeiro módulo, quatro componentes curriculares serão trabalhadas ao mesmo tempo.

Estrutura Curricular do Curso

Considerando que 18 semanas letivas integralizam um semestre, cada componente curricular terá um período específico de execução:

- **Módulo 1** : Da semana 1 a semana 9
- **Módulo 2** : Da semana 10 a semana 18
- **Da semana 1 a semana 18**: componente curricular ministrada durante todo o semestre.

Estrutura Curricular do Curso

Semestre	MÓDULO 1 Semana 1 a 9	MÓDULO 2 Semana 10 a 18	Semana 1 a 18
1º	Fundamentos da Educação a Distância (FEaD)	Geometria Plana (GP)	Laboratório de Ensino de Matemática A (LEMA A)
	Matemática Elementar A (ME A)	Matemática Elementar B (ME B)	

Curso de Licenciatura em Matemática a Distância - CLMD/IFM/UFPeI

1º SEMESTRE	2º SEMESTRE	3º SEMESTRE	4º SEMESTRE	5º SEMESTRE	6º SEMESTRE	7º SEMESTRE	8º SEMESTRE
30cr = 450 h	32cr = 480 h	24cr = 360 h	24cr = 360 h	23cr = 345 h	25cr = 375 h	25cr = 375 h	21cr = 315 h
Fundamentos da Educação a Distância (FEaD) CH: 6cr 90 h PR: - 11270059	Tendências Metodológicas em Educação Matemática (TMEM) CH: 4cr 60 h PR: - 11270064 Língua Brasileira de Sinais (LIBRAS) CH: 4cr 60 h PR: - 11270065	Gestão Planejamento e Avaliação em Educação Matemática (GPAEM) CH: 4cr 60 h PR: - 11270070	Psicologia da Aprendizagem em Educação Matemática (PAEM) CH: 4cr 60 h PR: - 11270074	Tecnologias Digitais em Educação Matemática (TDEM) CH: 4cr 60 h PR: - 11270078	Docência na Educação a Distância e Tutoria (DEaDT) CH: 6cr 90 h PR: FEaD 11270082	Estruturas Algébricas (EA) CH: 4cr 60 h PR: Arit 11270087	Matemática Financeira (MF) CH: 4cr 60 h PR: - 11270091
Matemática Elementar A (ME A) CH: 6cr 90 h PR: - 11270060	Matemática Elementar C (ME C) CH: 6cr 90 h PR: - 11270066	Cálculo A (Calc A) CH: 8cr 120 h PR: ME A, ME B 11270071	Cálculo B (Calc B) CH: 8cr 120 h PR: Calc A, ME C, ME D 11270075	Cálculo C (Calc C) CH: 8cr 120 h PR: Calc A, Calc B 11270079	Probabilidade e Estatística (PE) CH: 4cr 60 h PR: - 11270083	Cálculo D (Calc D) CH: 8cr 120 h PR: Calc A, Calc B, Calc C, ALin 11270088	Trabalho de Conclusão de Curso II (TCC II) CH: 6cr 90 h PR: TCC I 11270093
Matemática Elementar B (ME B) CH: 6cr 90 h PR: - 11270061	Matemática Elementar D (ME D) CH: 6cr 90 h PR: - 11270067				Educação Matemática Inclusiva e Diversidades (EMID) CH: 4cr 60 h PR: - 11270084		
Geometria Plana (GP) CH: 4cr 60 h PR: - 11270062	Geometria Espacial (GE) CH: 4cr 60 h PR: - 11270068	Geometria Analítica (GA) CH: 4cr 60 h PR: - 11270072	Álgebra Linear (ALin) CH: 4cr 60 h PR: GA 11270076	Legislação em Educação Matemática (LEM) CH: 4cr 60 h PR: - 11270080	Aritmética (Arit) CH: 4cr 60 h PR: - 11270085	Trabalho de Conclusão de Curso I (TCC I) CH: 6cr 90 h PR: 140 créditos em componentes curriculares cursadas. 11270089	Estudos acerca dos Conhecimentos Históricos da Matemática (ECHM) CH: 4cr 60 h PR: - 11270092
Laboratório de Ensino de Matemática A (LEMA A) CH: 8cr 120 h PR: - 11270063	Laboratório de Ensino de Matemática B (LEMA B) CH: 8cr 120 h PR: - 11270069	Laboratório de Ensino de Matemática C (LEMA C) CH: 8cr 120 h PR: - 11270073	Laboratório de Ensino de Matemática D (LEMA D) CH: 8cr 120 h PR: GP, GE 11270077	Estágio Curricular Supervisionado A (ECS A) CH: 7cr 105 h PR: 80 créditos em componentes curriculares cursadas. 11270081	Estágio Curricular Supervisionado B (ECS B) CH: 7cr 105 h PR: ECS A 11270086	Estágio Curricular Supervisionado C (ECS C) CH: 7cr 105 h PR: 80 créditos em componentes curriculares cursadas. 11270090	Estágio Curricular Supervisionado D (ECS D) CH: 7cr 105 h PR: ECS C 11270094

Organização do Discente

Imprimir Fluxograma do Curso (grade curricular), disponível no site do CLMD (<https://wp.ufpel.edu.br/clmd/>);

Indicar as disciplinas já cursadas(pintando) para assim terem um controle do que cursou e precisa cursar;

Ficar atento às orientações de Matrícula e Calendário Acadêmico e seus prazos

Curso de Licenciatura em Matemática a Distância - CLMD/IFM/UFPeI

1º SEMESTRE 30cr = 450 h	2º SEMESTRE 32cr = 480 h	3º SEMESTRE 24cr = 360 h	4º SEMESTRE 24cr = 360 h	5º SEMESTRE 23cr = 345 h	6º SEMESTRE 25cr = 375 h	7º SEMESTRE 25cr = 375 h	8º SEMESTRE 21cr = 315 h
Fundamentos da Educação a Distância (FEaD) CH: 6cr 90 h PR: - 11270059	Tendências Metodológicas em Educação Matemática (TMEM) CH: 4cr 60 h PR: - 11270064 Língua Brasileira de Sinais (LIBRAS) CH: 4cr 60 h PR: - 11270065	Gestão Planejamento e Avaliação em Educação Matemática (GPAEM) CH: 4cr 60 h PR: - 11270070	Psicologia da Aprendizagem em Educação Matemática (PAEM) CH: 4cr 60 h PR: - 11270074	Tecnologias Digitais em Educação Matemática (TDEM) CH: 4cr 60 h PR: - 11270078	Docência na Educação a Distância e Tutoria (DEaDT) CH: 6cr 90 h PR: FEaD 11270082	Estruturas Algébricas (EA) CH: 4cr 60 h PR: Arit 11270087	Matemática Financeira (MF) CH: 4cr 60 h PR: - 11270091
Matemática Elementar A (ME A) CH: 6cr 90 h PR: - 11270060	Matemática Elementar C (ME C) CH: 6cr 90 h PR: - 11270066	Cálculo A (Calc A) CH: 8cr 120 h PR: ME A, ME B 11270071	Cálculo B (Calc B) CH: 8cr 120 h PR: Calc A, ME C, ME D 11270075	Cálculo C (Calc C) CH: 8cr 120 h PR: Calc A, Calc B 11270079	Probabilidade e Estatística (PE) CH: 4cr 60 h PR: - 11270083	Cálculo D (Calc D) CH: 8cr 120 h PR: Calc A, Calc B, Calc C, ALin 11270088	Trabalho de Conclusão de Curso II (TCC II) CH: 6cr 90 h PR: TCC I 11270093
Matemática Elementar B (ME B) CH: 6cr 90 h PR: - 11270061	Matemática Elementar D (ME D) CH: 6cr 90 h PR: - 11270067				Educação Matemática Inclusiva e Diversidades (EMID) CH: 4cr 60 h PR: - 11270084		
Geometria Plana (GP) CH: 4cr 60 h PR: - 11270062	Geometria Espacial (GE) CH: 4cr 60 h PR: - 11270068	Geometria Analítica (GA) CH: 4cr 60 h PR: - 11270072	Álgebra Linear (ALin) CH: 4cr 60 h PR: GA 11270076	Legislação em Educação Matemática (LEM) CH: 4cr 60 h PR: - 11270080	Aritmética (Arit) CH: 4cr 60 h PR: - 11270085	Trabalho de Conclusão de Curso I (TCC I) CH: 6cr 90 h PR: 140 créditos em componentes curriculares cursadas. 11270089	Estudos acerca dos Conhecimentos Históricos da Matemática (ECHM) CH: 4cr 60 h PR: - 11270092
Laboratório de Ensino de Matemática A (LEMA A) CH: 8cr 120 h PR: - 11270063	Laboratório de Ensino de Matemática B (LEMA B) CH: 8cr 120 h PR: - 11270069	Laboratório de Ensino de Matemática C (LEMA C) CH: 8cr 120 h PR: - 11270073	Laboratório de Ensino de Matemática D (LEMA D) CH: 8cr 120 h PR: GP, GE 11270077	Estágio Curricular Supervisionado A (ECS A) CH: 7cr 105 h PR: 80 créditos em componentes curriculares cursadas. 11270081	Estágio Curricular Supervisionado B (ECS B) CH: 7cr 105 h PR: ECS A 11270086	Estágio Curricular Supervisionado C (ECS C) CH: 7cr 105 h PR: 80 créditos em componentes curriculares cursadas. 11270090	Estágio Curricular Supervisionado D (ECS D) CH: 7cr 105 h PR: ECS C 11270094

Estrutura Curricular do Curso

As componentes curriculares de Cálculo A, Cálculo B, Cálculo C e Cálculo D serão trabalhadas ao longo das 18 semanas.

A componente curricular de Trabalho de Conclusão do Curso (TCC), será ao longo das 18 semanas.

Os estágios curriculares obrigatórios serão desenvolvidos ao longo das 18 semanas.

Estrutura Curricular do Curso



O CLMD é um Curso que **NÃO** é totalmente a distância!

O aluno necessita estar presente no polo para realizar as avaliações presenciais, participar de grupos de estudos, seminários e estágios curriculares obrigatórios.



Deverão acompanhar, semanalmente, as **Webconferências**, preferencialmente, no polo todas as **quintas feiras das 19 horas até as 22 horas!**

É IMPRESCINDÍVEL assistir as Webconferências online ou gravadas. Para assim, se computar os acessos ao AVA/web, verificando a presença de cada um e dessa forma vocês terão êxito nas disciplinas!

- Será considerado **INFREQUENTE** o (a) aluno (a) que **NÃO COMPARECER** as avaliações obrigatórias PROVA 1 (P1), PROVA 2 (P2), Atividade Online (AO) e Fóruns Avaliativos (AF).

Salas de Webconferência

Como é/era as transmissões síncronas.
(*explicar!!*)

Mudanças por decorrência da quantidade de acessos (*pandemia*).



Foi criado um **Grupo Geral de WhatsApp**, para os alunos de todos os polos, Coordenação de Curso, Equipe Técnica e Tutores, professores formadores, secretaria, o link de acesso a esse grupo, foi enviado aos alunos em uma mensagem por email, via Cobalto.
(*E porquê dessa forma??*)
(**porém.....**)



AVALIAÇÕES PRESENCIAIS

Mediante um **cronograma** de Webconferências, provas (ou avaliações) regulares, prova optativa e exame, que serão realizados nos polos (com o distanciamento social devido a Covid 19 estão sendo online).

As avaliações serão estipuladas para acontecerem em semanas específicas para a realização dessas provas/avaliações, segundo esse cronograma.

Cronograma de Webs e Avaliações - CLMD - UAB 7 - 2021/2

Semanas	SEG a DOM	SEG	TER	QUA	QUI	SEX	SAB	DOM	Obs
Sem1	09/Ago a 15/Ago				Web - Coord.				6
Sem2	16/Ago a 22/Ago				Web - ME C				6
Sem3	23/Ago a 29/Ago				Web - LEMA B				6
Sem4	30/Ago a 05/Set				Web - ME C				6
Sem5	06/Set a 12/Set		Independência do Brasil	P1 - TMEB	Web - ME C	P1 - ME C			SEMANAS DAS AVALIAÇÕES
Sem6	13/Set a 19/Set				Web - ME C				6
Sem7	20/Set a 26/Set	Revolução Ferozplima			Web - ME C				6
Sem8	27/Set a 03/Out				Web - TMEB				5
Sem9	04/Out a 10/Out				Web - ME C				6
Sem10	11/Out a 17/Out				Web - LIBRAS				6
Sem11	18/Out a 24/Out				Web - LEMA B				6
Sem12	25/Out a 31/Out				Web - GE	Optativa -			5
Sem13	01/Nov a 07/Nov				Web - ME D	ME C			6
Sem14	08/Nov a 14/Nov				Web - GE	ME C			6
Sem15	15/Nov a 21/Nov				Web - ME D	ME C			6
Sem16	22/Nov a 28/Nov				Web - GE	ME C			6
Sem17	29/Nov a 05/Dez				Web - ME D				6
Sem18	06/Dez a 12/Dez				Web - GE				6
Semana Exame	13/Dez a 17/Dez				Web - ME D				6

LEGENDA

Módulo 1	Web - Coord.	Prof. Silvia	Web - ME C	Prof. Rejane
Módulo 2	Web - LEMA B	Prof. Thaís	Web - GE	Prof. João
	Web - TMEB	Prof. Antônio Maurício	Web - ME B	Prof. Rejane e Prof. João

A **prova optativa**, acontecerá na semana que antecede a semana dos exames e serão substitutivas (porém prevalece a nota maior).

Avaliações Virtuais



AVALIAÇÃO ONLINE, envolvendo os assuntos da componente curricular que está sendo cursada.

A avaliação online será realizada no AVA, a partir dos diversos recursos oferecidos pelo ambiente. E a mesma terá um prazo ou formato, conforme o planejamento do professor(a) da disciplina.

Cronograma de Webs e Avaliações - CLMD - UAB 7 - 2021/2

	Semanas	SEG a DOM	SEG	TER	QUA	QUI	SEX	SAB	DOM	Dias letivos
	Sem1	09/Ago a 15/Ago				Web - Coord.				6
						Web - ME C				
	Sem2	16/Ago a 22/Ago				Web - LEMA B				6
						Web - TMEM				
	Sem3	23/Ago a 29/Ago				Web - ME C				6
	Sem4	30/Ago a 05/Set				Web - ME C			SEMANAS DAS	6
									AVALIAÇÕES	
	Sem5	06/Set a 12/Set		Independência do Brasil	P1 - TMEM	Web - ME C	P1 - ME C		ONLINE AO (1	5
								AO por		6
Sem6	13/Set a 19/Set				Web - ME C					
Sem7	20/Set a 26/Set	Revolução Farroupilha			Web - ME C				disciplina)	5
					Web - TMEM					
Sem8	27/Set a 03/Out				Web - ME C					6
Sem9	04/Out a 10/Out	P2 - TMEM	P1 - LEMA B	P2 - ME C	Web - LIBRAS					6
					Web - LEMA B					
Sem10	11/Out a 17/Out		Dia das Crianças	Optativa - TMEM	Web - GE	Optativa - ME C				5
					Web - ME D					
Sem11	18/Out a 24/Out			Exame - TMEM	Web - GE	Exame - ME C				6
					Web - ME D					
Sem12	25/Out a 31/Out				Web - GE					6
					Web - ME D					
Sem13	01/Nov a 07/Nov		Finados	P1 - LIBRAS	Web - GE	P1 - GE			SEMANAS DAS	5
					Web - ME D				AVALIAÇÕES	
Sem14	08/Nov a 14/Nov	P1 - ME D			Web - GE				ONLINE AO (1	6
					Web - ME D				AO por	
Sem15	15/Nov a 21/Nov	Proclamação da República			Web - GE				disciplina)	5
					Web - ME D					
Sem16	22/Nov a 28/Nov				Web - GE					6
					Web - ME D					
Sem17	29/Nov a 05/Dez	P2 - LIBRAS	P2 - LEMA B	P2 - GE	P2 - ME D					6
Sem18	06/Dez a 12/Dez		Optativa - LIBRAS	Optativa - LEMA B	Optativa - GE	Optativa - ME D				6
Semana Exame	13/Dez a 17/Dez		Exame -LIBRAS	Exame - LEMA B	Exame - GE	Exame - ME D				

Avaliações Virtuais

A ferramenta **FÓRUM DE DISCUSSÃO** é de grande importância para as relações de ensino em EaD.

Por este motivo o aluno deve valorizar e participar, discutir e propor debates sobre o tema proposto, com seus colegas de turma, tutor e professor.

- Sua participação na **AVALIAÇÃO DO FÓRUM** será **avaliada**. O mesmo ficará disponível por determinado prazo, conforme organização do professor(a) da disciplina.

Avaliações Virtuais:

Sua participação na **AVALIAÇÃO DO FÓRUM de DISCUSSÃO** será avaliada pela postagem e réplicas dos comentários nos fóruns temáticos ou de aula, conforme os seguintes **critérios**:

- Conteúdo que o aluno postou com relação ao tema discutido;
- Discurso do aluno baseado nos textos indicados para leitura,
- Interação;
- Participação;
- Qualidade da interação com os colegas;
- Nível de aprofundamento do tema;
- Alinhamento do comentário com o conteúdo trabalhado no ambiente virtual;
- Qualidade e pertinência dos argumentos apresentados.

Avaliações Virtuais:

Avaliação das participações nos fóruns de discussão conforme os critérios acima, será:

- **0% - Passivo:** só recebe as mensagens e não participa da discussão.
- **25% - Contribuição pontual isolada:** cita definições diversas, mas não articula sua posição.
- **50% - Contribuição questionadora:** propõe dilemas, apresentam alternativas e pede posicionamentos.
- **75% - Contribuição debatedora:** comenta contribuições anteriores com propriedade, responde a questionamento ou apresenta contra-argumento (pró e contra).
- **100% - Contribuição sintetizadora:** posiciona sobre o tema, dialoga com os colegas, coleta segmentos da discussão, ajusta, adapta e elabora parecer sobre o tema.

Pesos das Avaliações

Avaliações Virtuais:



Serão compostas por três avaliações, conforme tabela abaixo:

Avaliação Fórum 1 (AF)	10,0 Pontos
Avaliação Fórum 2 (AF)	10,0 Pontos
Avaliação Online (AO)	20,0 Pontos
Total	40,0 Pontos

PROVA OPTATIVA

Entende-se por **PROVA OPTATIVA**, a realização da avaliação que servirá para atender ao aluno que **não compareceu a uma das duas avaliações presenciais**, P1 ou P2; mediante atestado por enfermidade ou, justificativa a ser analisada no Colegiado.

Ou ficou abaixo da média numa ou duas delas e, poderá optar por refazer a prova de nota mais baixa, e assim melhorar sua média;

Serve como uma recuperação antes da prova de exame.

Regulamento de Ensino de Graduação – [Resolução COCEPE Nº 29/2018](#)

Art. 151. O discente que, por impedimento legal devidamente comprovado, faltar a uma avaliação, poderá realizá-la em outro momento, desde que **requiera por escrito ao colegiado do curso, até 3 (três) dias úteis após a realização da avaliação anterior**: I - caberá ao colegiado de curso deliberar sobre a solicitação do aluno.

II - para fins desse Regulamento, considera-se motivo para solicitação de nova data para realização de avaliação:

- a) **acidentes** - mediante apresentação de boletim de ocorrência policial;
- b) **assalto** - mediante apresentação de boletim de ocorrência policial;
- c) **casamento** - mediante apresentação de certidão de casamento do discente ocorrido em até 8 (oito) dias de antecedência da data da avaliação.
- d) **saúde** - mediante apresentação de atestado médico, com carimbo (contendo o CRM) e assinatura do médico.
- e) **trabalho** - apresentação de declaração de exercício de atividade profissional excepcional com identificação do empregador;
- f) **catástrofes naturais** que impeçam o deslocamento para os locais da avaliação;
- g) **situações geradas por terceiros**, como greves de transporte público, obstrução de vias e demais situações, condicionadas a aceitação do colegiado, alheias a vontade do discente.
- h) **participação em eventos científicos**, quando o discente estiver apresentando trabalho, mediante comprovação de participação.

PROVA OPTATIVA

- O aluno que não atingir média 7,0 poderá escolher entre uma das duas notas, a da primeira avaliação presencial (P1) ou a da segunda avaliação presencial (P2), informando ao tutor presencial (e/ou a distância) a sua escolha.
- Essa **prova optativa será de caráter substitutiva**, da nota de uma prova em que o aluno faltou (por enfermidade), ou para ter a chance de melhorar a sua nota numa das duas provas obrigatórias, em que menos pontuou, ou seja, a nota da P1 ou P2, abaixo da média (7,0), será substituída pela prova optativa equivalente.
- O aluno ao optar por melhorar a nota, fará a prova optativa referente ao conteúdo da prova em que teve a nota mais baixa, uma vez que informou ao tutor presencial e/ou a distância a sua escolha. Se a nota da prova optativa ficar mais baixa que a anterior, prevalecerá a nota anterior.

Pesos das Avaliações

Avaliações Presenciais

Serão compostas por duas avaliações presenciais (P1 e P2) ou atividades conforme a especificidade da disciplina com nota atribuída de 0 (zero) a 10 (dez) com peso de 30% cada.

A Média Semestral (MS) será calculada a partir da média aritmética ponderada destas quatro notas, isto é:

$$MS = P1 \times 0,3 + P2 \times 0,3 + AO \times 0,2 + AF \times 0,2$$

- O aluno será considerado **aprovado** se obtiver nota maior ou igual a 7,0.
- O aluno será considerado definitivamente **reprovado** na componente curricular se obtiver média semestral inferior a 3,0 (três) ou for infrequente, tendo que cursar a mesma novamente.
- O aluno que obtiver média semestral inferior a 7,0 (sete) e igual ou superior a 3,0 (três), e for freqüente na componente curricular, terá direito a prova **exame**, versando sobre todo o conteúdo da componente curricular.
- A nota final será calculada através da média aritmética entre a média semestral da componente curricular e a nota obtida no exame.
- Estará **aprovado** o aluno que obtiver média final maior ou igual a 5,0 (cinco).
- Em caso de **reprovação**, após ter realizado o exame, o aluno deverá cursar novamente a componente curricular.

AVA – E- AULA

O aluno(a) deve:

- Acessar regularmente as salas de aula das componentes curriculares (disciplinas) em que está matriculado regularmente no Cobalto;
- **Participar dos Fóruns de Dúvidas e Avaliados;**
- Cuidar os prazos de entrega das tarefas;
- **Baixar os arquivos dos materiais das aulas;**
- Tirar regularmente dúvidas sobre as atividades e conteúdos das disciplinas, com o Tutor a Distância.



Apresentação dos professores e tutores e suas disciplinas

Turma UAB 7

Ingresso 2020/2

2º Semestre de 2021

1º Módulo
Semana 1 a 9

Matemática Elementar C
– ME C –



Profa. Rejane

Tendências
Metodológicas em
Educação Matemática
– TMEM –



Prof. Antônio Maurício

Laboratório de Ensino de Matemática B

– LEMA B –



Semana 1 a 18

Profa. Thais

Língua Brasileira de Sinais – LIBRAS –

2º Módulo
Semana 9 a 18

Profa. Tamires



2º Módulo
Semana 11 a18

Matemática Elementar D
– ME D –



Profa. Rejane

Geometria Espacial – GE
Matemática Elementar D
– ME D –



Prof. João Carlos

Tutores – ME C e ME D

Prof. Paulo
São Francisco de
Paula



Profa. Candila
Cruz Alta



Profa. Fabiane
Hulha Negra
e
Panambi

Profa. Rosana
Jaguarão e
Jacuizinho

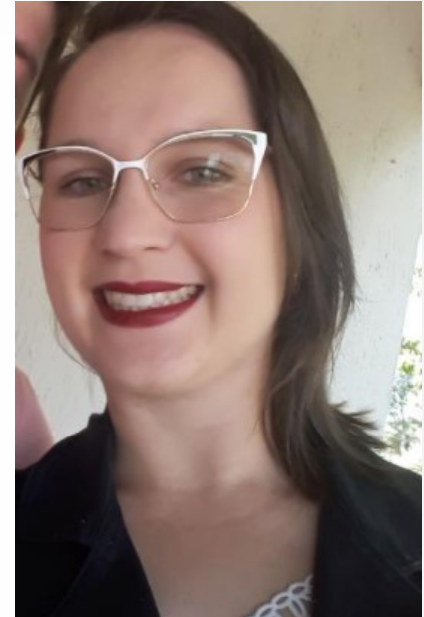


Tutores – TMEM e GE

Prof. Melissa
São Francisco de
Paula



Profa. Juraci
Jaguarão e Jacuizinho



Profa. Bruna
Panambi e
Hulha Negra

Profa. Josiane
Cruz Alta



Tutores – LEMA B

Profa. Denise
São Francisco de
Paula



Profa. Fátima
Cruz Alta



Prof. Daniel
Hulha Negra e
Panambi

Profa. Simone
Jaguarão e
Jacuizinho

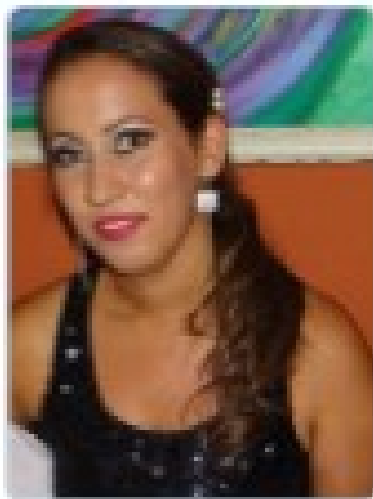


Tutores – LIBRAS

Profa. Stephanie
Jacuizinho



Profa. Daniele
Hulha Negra e
Jaguarão

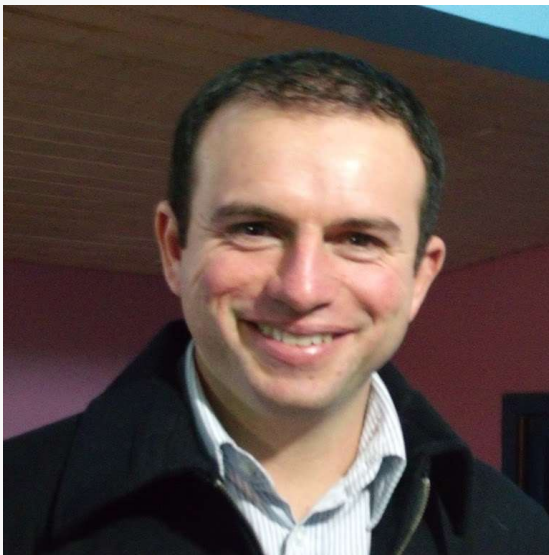


Profa. Denise
São Francisco
de Paula



Prof. Luiz
Cruz Alta e
Panambi

Apresentação do Suporte Técnico



Prof. Luiz Carlos



Prof. João Carlos

Dúvidas



- Se forem pedagógicas ou sobre a entrega de atividades, entrar em contato direto com o(a) professor(a) responsável pela disciplina ou com o respectivo tutor a distância.
- Dúvidas gerais, atestados ou Cobalto, entrar em contato com a coordenação do curso e/ou secretaria.



Plágio

- É fraude acadêmica!
- Cola!



Você sabe o que é

PLÁGIO ACADÊMICO?

São práticas que envolvem a apropriação de ideias ou textos de outras pessoas sem a atribuição de créditos, passando a sensação ao leitor de que o conteúdo tenha sido foi escrito pelo próprio autor do trabalho.

(FAPESP, 2014)



Plano de Ensino

Em cada disciplina o professor irá colocar detalhadamente o sistema de avaliação.

Saliento, para o aluno FREQUENTE:

Média abaixo de 3,0 – Reprovado Direto

Média entre 3,0 e 6,9 – EXAME

Média igual ou superior a 7,0 - Aprovado

Reuniões Semanais

Web turma UAB 7: QUINTA (19h);

Reunião Geral da Tutoria: a definir;

Reunião por disciplina: a definir;

Colegiado do CLMD: a definir

Horário de atendimento: serão disponibilizados pelos professores e pelos tutores a distância horários para atendimento online.

Coordenação de Registros Acadêmicos – CRA –

<https://wp.ufpel.edu.br/cra/>

Ir para o conteúdo **1** Ir para o menu **2** Ir para a busca **3** Ir para o rodapé **4** ACESSIBILIDADE **5** CONTRASTE **6** MAPA DO SITE **7**

PORTAL UFPEL ACESSO À INFORMAÇÃO AUDITORIA COBALTO CONCURSOS EDITAIS INTERNACIONAL OUVIDORIA PORTARIAS TELEFONES

PRE
Coordenação de Registros Acadêmicos



UFPEL

O que você procura?



CONTATO EDITAIS CURSOS INGRESSO REGIME ESPECIAL CALENDÁRIOS ACADÊMICOS GUIA DO ESTUDANTE

NOTÍCIAS

🚀 Edital 01/2021 – Portador de Diploma de Curso Superior – UAB – Resultado Final

05/03/2021

A Coordenação de Registros Acadêmicos da Pró-Reitoria de Ensino da Universidade Federal de Pelotas, de acordo com a legislação vigente, a Resolução nº 29/2018/COCEPE e a Resolução nº 24/2016/COCEPE, informa o resultado final das solicitações de ingresso na modalidade de Portador de Diploma de Ensino Superior – UAB.

Confira o resultado preliminar na íntegra, no link: [Edital CRA nº 01/2021 – Resultado Final](#)

SOLICITAR ATENDIMENTO

atendimento.ufpel.edu.br/

INFORMAÇÕES ACADÊMICAS

Aproveitamento de estudos

Aproveitamento por
extraordinário conhecimento
(Prova de Proficiência)

Atestado de matrícula

Avaliação – segunda chamada

Cancelamento de matrícula

Carteira estudantil



CONTATO

EDITAIS

CURSOS

INGRESSO

REGIME ESPECIAL

CALENDÁRIOS ACADÊMICOS

GUIA DO ESTUDANTE

Início > Calendários acadêmicos

CALENDÁRIOS ACADÊMICOS

[Calendário Acadêmico 2021 – Cursos UAB](#)

[Calendário Acadêmico 2021 – Cursos Presenciais](#)

[Novo Calendário Acadêmico 2020/1](#)

[Calendário Alternativo 2020/1](#)

[Calendário Acadêmico 2020 \[suspensão\]](#) – Informamos que o Calendário Acadêmico para o ano letivo de 2020 está suspenso para os cursos presenciais. E quando retornarmos as atividades acadêmicas será elaborado um novo calendário com novos prazos.

[Calendário Acadêmico 2019](#)

SOLICITAR ATENDIMENTO

atendimento.ufpel.edu.br/

BASE LEGAL

Regulamento de Ensino de Graduação – [Resolução COCEPE Nº 29/2018](#)

INFORMAÇÕES ACADÊMICAS

Aproveitamento de estudos

Aproveitamento por extraordinário conhecimento (Prova de Proficiência)

Calendário Acadêmico

Coordenação de Registros Acadêmicos

O que você procura?



CONTATO

EDITAIS

CURSOS

INGRESSO

REGIME ESPECIAL

CALENDRÁRIOS ACADÊMICOS

GUIA DO ESTUDANTE

MARÇO / 2021

01 Segunda

Início do período para os alunos consultarem o processo de matrícula on-line 2021/1

Processamento das solicitações de matrícula on-line 2021/1

02 Terça

INÍCIO: Período para correção de matrícula 2021/1 nos colegiados

05 Sexta

Fim do período de planejamento acadêmico do primeiro semestre/ano letivo nos colegiados

FIM: Período para correção de matrícula 2021/1 nos colegiados

08 Segunda

Recepção dos discentes ingressantes em 2021/1 pelos colegiados de curso - Virtual

Início do semestre letivo 2021/1

24 Quarta

Data limite para ingresso de discentes em 2021/1

31 Quarta

Data limite para o envio dos planos de ensino 2021/1, via sistema acadêmico Cobalto

SOLICITAR ATENDIMENTO

atendimento.ufpel.edu.br/

BASE LEGAL

Regulamento de Ensino de Graduação - [Resolução COCEPE Nº 29/2018](#)

INFORMAÇÕES ACADÊMICAS

Aproveitamento de estudos

Aproveitamento por extraordinário conhecimento (Prova de Proficiência)

Atestado de matrícula

Avaliação - segunda chamada

Cancelamento de matrícula

Carteira estudantil

Certificado de conclusão de curso de graduação

ABRIL / 2021

01 Quinta

INÍCIO: Prazo para entrega da declaração de abandonos 2021/1 na CRA

Solicitação de Aproveitamento de estudos: Portadores de Diploma

03/11 a 12/11

NOVEMBRO / 2021

02 Terça

Feriado - Finados

03 Quarta

INÍCIO: período de solicitação de Aproveitamento de Componentes Curriculares (Disciplinas) 2021/2 nos colegiados de curso



12 Sexta

FIM: período de solicitação de Aproveitamento de Componentes Curriculares (Disciplinas) 2021/2 nos colegiados de curso

15 Segunda

Feriado - Proclamação da República

Aproveitamento de estudos:

<https://wp.ufpel.edu.br/cra/aproveitamento-de-disciplina/>

CONTATO

EDITAIS

CURSOS

INGRESSO

REGIME ESPECIAL

CALENDÁRIOS ACADÊMICOS

GUIA DO ESTUDANTE

Início > Aproveitamento de estudos

APROVEITAMENTO DE ESTUDOS

Definição

Discente que cursou com aprovação componente curricular de curso de graduação ou pós-graduação poderá solicitar aproveitamento de estudos, dentro dos prazos previstos no calendário acadêmico.

Para obter o aproveitamento, a atividade curricular cursada deverá contemplar, no mínimo, 75% da carga horária e do conteúdo da atividade curricular pretendida, sendo facultada ao professor responsável pelo componente curricular a realização de avaliação especial para eventual complementação.

Como Solicitar

Para solicitar o aproveitamento de estudos o discente deverá procurar o colegiado do seu curso, preencher o “requerimento para aproveitamento de estudos” e entregar os seguintes documentos:

- para componentes cursados na UFPEL deverá ser anexado o histórico contendo nota e carga horária, além dos conteúdos programáticos, quando o colegiado julgar necessário.
- para disciplinas cursadas em outra instituição deverá ser anexado o histórico escolar contendo nota e carga horária, além de conteúdos programáticos, obrigatoriamente.

Requerimento

[Requerimento de aproveitamento de estudos](#)

Fluxograma


SOLICITAR ATENDIMENTO

atendimento.ufpel.edu.br/

BASE LEGAL

Regulamento de Ensino de Graduação – [Resolução COCEPE N° 29/2018](#)

INFORMAÇÕES ACADÊMICAS

[Aproveitamento de estudos](#) 

[Aproveitamento por extraordinário conhecimento \(Prova de Proficiência\)](#)

[Atestado de matrícula](#)

[Avaliação - segunda chamada](#)

[Cancelamento de matrícula](#)

[Carteira estudantil](#)

[Certificado de conclusão de](#)

Cancelamento de Matrícula

<https://wp.ufpel.edu.br/cra/cancelamento-de-matricula/>

CONTATO

EDITAIS

CURSOS

INGRESSO

REGIME ESPECIAL

CALENDÁRIOS ACADÊMICOS

GUIA DO ESTUDANTE

Início > Cancelamento de matrícula

CANCELAMENTO DE MATRÍCULA

Definição

O cancelamento de matrícula é destinado ao discente que não pretende manter o seu vínculo com a UFPel.

Como Solicitar

O cancelamento pode ser solicitado de duas formas:

- Presencialmente – o próprio discente ou seu procurador legal deverá preencher requerimento de cancelamento de matrícula e entregar na CRA.
- Cadastro de uma solicitação de atendimento na página <https://atendimento.ufpel.edu.br/> – O discente poderá enviar à CRA o requerimento de cancelamento de matrícula preenchido e assinado, acompanhado da cópia digitalizada do RG.

Não há taxas a serem pagas. Caso seja necessário, o comprovante de cancelamento pode ser solicitado junto ao cancelamento da matrícula.

Nota: Enquanto estivermos com as atividades presenciais suspensas devido a pandemia de Covid-19, as solicitações e formulários encaminhados ao CRA não necessitarão de reconhecimento de firma em cartório. Em contrapartida, pedimos que as solicitações e formulários sejam acompanhadas da carteira de identidade do requerente, apresentada.

SOLICITAR ATENDIMENTO

atendimento.ufpel.edu.br/

BASE LEGAL

Regulamento de Ensino de Graduação – [Resolução COCEPE Nº 29/2018](#)

INFORMAÇÕES ACADÊMICAS

Aproveitamento de estudos

Aproveitamento por extraordinário conhecimento (Prova de Proficiência)

Atestado de matrícula

Avaliação – segunda chamada

Cancelamento de matrícula

Carteira estudantil

Certificado de conclusão de



INFORMAÇÕES ACADÊMICAS

Aproveitamento de estudos

Aproveitamento por
extraordinário conhecimento
(Prova de Proficiência)

Atestado de matrícula

Avaliação - segunda chamada

Cancelamento de matrícula

Carteira estudantil

Colação de grau

Conteúdos programáticos

Diploma

Consulta ao registro de
diplomas de graduação

Apostilamento

Segunda via de diploma

Solicitação de urgência de
diploma

Verificação de
Autenticidade de diploma

Equivalência entre
componentes curriculares

Frequência

Abono de faltas

Exercício domiciliar

Histórico

Jubilamento

Matrícula

Matrícula de ingressantes

Rematrícula

Correção de matrícula

Matrícula especial

Mobilidade acadêmica

Quebra de pré-requisito

Regime concentrado

Revalidação de diplomas

REVALIDA - Medicina

Revisão de desempenho

Taxas Acadêmicas

Trancamento de matrícula

Trânsito de rendimento
acadêmico

Troca de polo (EAD)

BASE LEGAL

Regulamento de Ensino de
Graduação - **Resolução
COCEPE Nº 29/2018**

Trancamento de matrícula

- Nos Cursos da UAB **não existe trancamento de matrícula**, pois a UAB, é um programa com prazo de oito semestres regulares e mais dois semestre chamados “repercurso”.
- No total são cinco anos para concluir a oferta em cada polo.
- Depois desse prazo não tem mais recurso financeiro para dar continuidade a execução de disciplinas.

ENADE 2021

Dos Alunos Habilitados

- a) **Ingressantes**: aqueles que tenham iniciado o respectivo curso no ano de 2021, estejam devidamente matriculados e tenham de 0 a 25% da carga horária mínima do currículo do curso integralizada até o último dia do período de retificação de inscrições do Enade 2021. **(29/08/2021)**

- **Ingressantes:**

- 1) **Cursos Presenciais: 2020/2; 2021/1 e 2021/2** – Matriculado até 29/08/2021 e com até 25% da CH mínima de integralização;
- 2) **Cursos EaD: 2021/1 e 2021/2** - Matriculado até 29/08/2021 e com até 25% da CH mínima de integralização
- **Módulo Enade do Cobalto está apresentando ingressantes 2020/2, 2021/1 e 2021/2 - % CH pode não estar correto.**

ENADE 2021

- **Ingressante** só é inscrito no ENADE em virtude da obrigatoriedade do Edital e da Legislação e, para fins estatísticos. O aluno ingressante não faz nenhum tipo de ação, como cadastro, questionário do estudante e nem participa da prova em novembro de 2021.
- Só irão participar do ENADE, no decorrer da jornada acadêmica e, se ao final do curso se enquadrarem como concluintes, aí sim participam da prova do ENADE;
- Mas depende muito do decorrer da vida acadêmica de cada um e se estarão dentro dos prazos e critérios do próximo ENADE.
- Como ingressantes, vocês não tem nem acesso ao sistema do INEP, e sim os concluintes de um curso.

Contatos

Coordenação do CLMD

coordenacao.clmd@gmail.com

(53) 3284-3868

Secretaria do CLMD

secretaria.clmd@gmail.com

(53) 3284-3868



**Nossos Agradecimentos pela presença
de Todos e Todas!**

**Acompanhem as notícias do Curso em
nosso site:**

<https://wp.ufpel.edu.br/clmd/>



VAMOS AOS ESTUDOS